

2023년 팩토리뮤추얼인슈런스컴퍼니 한국지점 현황

기간 : 2023.01.01 ~ 2023.12.31

팩토리뮤추얼인슈런스컴퍼니
한국지점

본 공시자료는 보험업감독규정 제7-44조에 의거 작성되었으며,
작성내용이 사실과 다름없음을 증명합니다.

목 차

- I. 주요경영현황 요약
- II. 일반현황
- III. 경영실적
- IV. 재무에 관한 사항
- V. 경영지표
- VI. 위험관리
- VII. 기타 경영현황
- VIII. 재무제표
- IX. 기타

I. 주요 경영현황 요약

1-1. 주요 경영지표

(단위: 천원, %, %p)

구분		2023년	2022년	증감
재무·손익	자산	22,222,042	15,645,363	6,576,678
	부채	10,149,693	3,055,508	7,094,185
	자본	12,072,349	12,589,856	-517,507
	당기순이익	-517,506	-3,583,635	3,066,129
건전성	지급여력비율(경과조치 전)		—	—
	지급여력비율(경과조치 후)		—	—
수익성 비율	운용자산이익률 (A/B)	-0.42	-0.89	0.47
	영업이익률	-13.30	-9,296.80	9,283.50
	총자산수익률 (ROA)	-2.73	-45.05	42.32
	자기자본수익률 (ROE)	-4.20	-44.31	40.12

※K-IFRS 별도 재무제표 기준. 2022년 1월 회사설립, 7월 보험인가 취득

※지급여력비율은 4월말 공시 예정임 (보험업감독규정 부칙 제3조)

※지급여력비율은 신지급여력제도(K-ICS) 도입 이후 수치만 산출 가능 (전 생·손보사 공통사항)

* 시점별 회계기준 적용 :

- 해당 분기(23.4Q) 수치 : 23.1Q~4Q (IFRS17/9 기준), 22.1Q~4Q (IFRS17/IAS39), 21.4Q 및 그 이전 (IFRS4/IAS39)

- 전년 동기(22.4Q) 수치 : IFRS4 / IAS39 (22.4Q 경영공시 수치와 동일)

1-2. 주요 경영효율 지표

(단위: %, %p)

구분		2023년	2022년	증감
신계약률		-	-	-
효력상실 및 해약률		-	-	-
보험금지급률		-	-	-
자산운용률		75.31	67.68	7.63
유지율	13회차	-	-	-
	25회차	-	-	-
	37회차	-	-	-
	49회차	-	-	-
	61회차	-	-	-
	73회차	-	-	-
	85회차	-	-	-
금융소비자보호 실태평가 결과		※ 7-6 금융소비자보호 실태평가 결과 참조		
신용평가등급		A+ (A.M BEST) AA (Fitch) A+ (S&P Global)	A+ (A.M BEST) AA (Fitch) A+ (S&P Global)	

* 주요 변동 요인 : 2023년 3월 보험영업 개시에 따른 거수보험료 및 재보험계약자산 증가로 운용자산이 전기대비 증가함.

주) 효력상실 및 해약률과 유지율의 경우 장기보험종목에 대한 지표임.

II. 일반현황

2-1. 선언문

본 자료는 관련법규에 따라 작성되었으며, 저희 회사의 경영 전반에 대한 진실한 내용을 담고 있습니다.

2024년 2월 29일
팩토리뮤추얼인슈런스컴퍼니 한국지점
대표자 심용주



2-2. 경영방침

팩토리뮤추얼인슈런스 한국지점(이하 '지점')은 기업들의 보험 및 사고 예방에 대한 높아진 니즈에 부응하기 위해 한국시장에 진출하였습니다. 당 지점은 국내에 소재한 기존 글로벌 고객들을 계속하여 지원함과 동시에 당사와 리스크 관리 철학을 공유하는 한국 고객들을 모색하고, 이를 통하여 한국의 리스크 관리 문화가 발전할 수 있도록 적극적인 기여를 아끼지 않을 것입니다. 또한 기존 파트너 보험사들과 재보험 부분에서의 긴밀한 협력을 지속할 것입니다. 당 지점은 차별화된 글로벌 서비스 / 고객의 리스크 식별 및 완화를 통한 손실예방 / 신속한 보험금 지급 서비스 제공을 통해 기업의 회복력 강화를 위한 최고의 파트너가 되도록 노력하겠습니다.

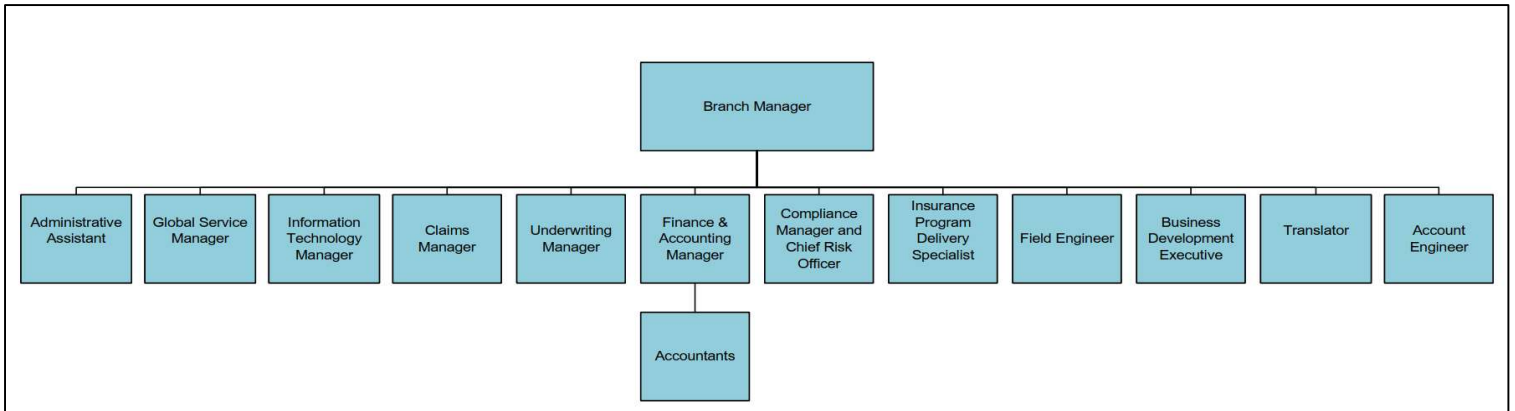
2-3. 연혁/추이

- 1) 설립경과 및 설립 이후의 주요 변동사항
2022.01.05 팩토리뮤추얼인슈런스컴퍼니 한국지점 설립
2022.04.07 영업기금 162억원 도입
2022.07.27 한국내 손해보험 사업인가 취득
2023.03.01 재물보험 상품 판매 개시
- 2) 상호의 변경 : 해당사항 없음.
- 3) 합병/영업양수도 : 해당사항 없음.
- 4) 경영활동과 관련된 중요한 사실의 발생: 해당사항 없음.

2-4. 조직

2-4-1) 조직도

(2024년 2월 29일 현재)



2-4-2) 영업조직

(2024년 2월 29일 현재 / 단위: 개)

본부	지점	보상사무소	영업소	해외 현지법인	해외지점	해외사무소	합계
1	-	-	-	-	-	-	1

2-5. 임직원 현황

(2024년 2월 29일 현재)

(단위: 명)

구분		2023년	2022년
임원	등기임원 (사외이사포함)	1	1
	비등기임원	-	-
직원	정규직	17	13
	비정규직	2	-
합계		20	14

2-6. 모집조직 현황

(2024년 2월 29일 현재 / 단위: 명, 개)

구분		2023년	2022년
보험설계사		-	-
대리점	개인	-	-
	법인	-	-
	계	-	-
금융기관 보험대리점	은행	-	-
	증권	-	-
	상호저축은행	-	-
	신용카드사	-	-
	지역 농축협조합	-	-
	계	-	-

2-7. 자회사 현황: 해당사항 없음.

2-8. 자본금

(단위 : 천원)

연월일	주식의 종류	발행주식수	증자(또는 감자)금액	증자(또는 감자)내용	증자(또는 감자)후 자본금	비고
2023.12.31	-	-	-	-	16,173,490	

2-9. 대주주: 해당사항 없음.

2-10. 주식소유현황: 해당사항 없음.

2-11. 계약자 배당: 해당사항 없음.

2-12. 주주배당: 해당사항 없음.

2-13. 주식매수선택권 부여내용: 해당사항 없음.

III. 경영실적

3-1. 경영실적 개요

(단위: 천원)

구분	2023년도	2022년도	증감
보험수익	3,690,185	-	3,690,185
보험서비스비용	7,202,037	3,492,853	3,709,184
당기순이익	-517,506	-3,583,636	3,066,130
총자산	22,222,042	15,645,363	6,576,678

* 업무보고서 AI672(사업실적표), AI801(재무상태표(총괄)), AI802(포괄손익계산서) 참조

3-2. 요약 포괄손익계산서(총괄)

3-2-1) 감독회계 기준 총괄계정 요약 포괄손익계산서

(단위: 천원)

구분	2023년	2022년	증감	
보험부문	보험손익	-519,760	-3,492,853	2,973,093
	(보험수익)	3,690,185	-	3,690,185
	(보험서비스비용)	7,202,037	3,492,853	3,709,184
	(재보험수익)	4,266,782	-	4,266,782
	(재보험서비스비용)	1,274,690	-	1,274,690
	(기타사업비용)	-	-	-
투자부문	투자손익	-112,554	-47,363	-65,191
	(투자수익)	43,651	18,995	24,656
	(투자비용)	156,205	66,358	89,847
영업손익(또는 영업손실)		-632,314	-3,540,216	2,907,902
영업외부문	영업외손익	114,808	-43,420	158,228
	(영업외수익)	256,575	85,910	170,665
	(영업외비용)	141,767	129,329	12,438
법인세비용차감전순이익(또는 법인세비용차감전순손실)		-517,506	-3,583,636	3,066,130
법인세비용		-	-	-
당기순손익		-517,506	-3,583,636	3,066,130

* 시점별 회계기준 적용 :

- 해당 분기(23.4Q) 수치 : 23.1Q~4Q (IFRS17/9 기준), 22.1Q~4Q (IFRS17/IAS39), 21.4Q 및 그 이전 (IFRS4/IAS39)

- 전년 동기(22.4Q) 수치 : IFRS4 / IAS39 (22.4Q 경영공시 수치와 동일)

* 주요변동 요인 : 2022년 7월 보험인가 이후 2023년 3월 보험영업개시됨에 따라 전기대비 당기손실이 개선됨.

* 동 자료는 금융감독원 업무보고서 기준으로 작성되었으며, 감사보고서 상의 공시용 재무제표와 일부 차이가 있을 수 있습니다.

3-2-2) 일반회계와 감독회계의 차이

(단위: 억원)

구분		일반회계 (A)	감독회계 (B)	차이 금액 (A-B)	차이 원인
보험부문	보험손익	-5	-5	0	
	(보험수익)	37	37	-0	
	(보험서비스비용)	72	72	0	
	(재보험수익)	43	43	0	
	(재보험서비스비용)	13	13	0	
	(기타사업비용)	-	-	-	
투자부문	투자손익	-1	-1	0	
	(투자수익)	2	0	2	(*)
	(투자비용)	3	2	1	(*)
영업손익(또는 영업손실)		-6	-6	0	
영업외부문	영업외손익	1	1	-0	
	(영업외수익)	1	3	-2	(*)
	(영업외비용)	-	1	-1	(*)
법인세비용차감전순이익 (또는 법인세비용차감전순손실)		-5	-5	-0	
법인세비용		-	-	-	
당기순손익		-5	-5	-0	

(*) 감독회계 손익계산서에는 외환차손익과 외화환산손익이 영업외손익으로 분류되어 있으나 일반회계 손익계산서에는 해당 항목들이 투자손익으로 분류됨에 따라 차이가 발생했습니다.

IV. 재무에 관한 사항

4-1. 요약 재무상태표(총괄)

4-1-1) 감독회계 기준 총괄계정 요약 재무상태표

(단위 : 천원, %)

구분	2023년		2022년		
	금액	구성비	금액	구성비	
자산	현금 및 예치금	16,735,372	75.31	10,588,129	67.68
	당기손익-공정가치 측정 유가증권	-	-	-	-
	당기손익인식금융자산	-	-	-	-
	기타포괄손익-공정가치측정 유가증권	-	-	-	-
	매도가능금융자산	-	-	-	-
	만기보유금융자산	-	-	-	-
	상각후 원가측정 유가증권	-	-	-	-
	관계·종속기업 투자주식	-	-	-	-
	대출채권	-	-	-	-
	부동산	-	-	-	-
	비운용자산	5,486,669	24.69	5,057,234	32.32
	기타자산	-	-	-	-
	특별계정자산	-	-	-	-
자산총계	22,222,042	100.00	15,645,363	100.00	
부채	책임준비금	7,017,782	31.58	-	-
	기타부채	3,131,911	14.09	3,055,508	19.53
	특별계정부채	-	-	-	-
	부채총계	10,149,693	45.67	3,055,508	19.53
자본	계약자지분조정	-	-	-	-
	자본총계	12,072,349	54.33	12,589,855	80.47
부채 및 자본총계		22,222,042	100.00	15,645,363	100.00

* 시점별 회계기준 적용 :

- 해당 분기(23.4Q) 수치 : 23.1Q~4Q (IFRS17/9 기준), 22.1Q~4Q (IFRS17/IAS39), 21.4Q 및 그 이전 (IFRS4/IAS39)

- 전년 동기(22.4Q) 수치 : IFRS4 / IAS39 (22.4Q 경영공시 수치와 동일)

* 전년동기는 IAS39 기준으로 금융자산을 분류하였으며, 해당 분기는 IFRS 9 기준으로 유가증권을 분류

* 주요변동요인: 2023년 3월에 보험영업개시에 따른 보험관련 부채가 계상됨에 따라 전체 부채비율이 약26% 증가함.

* 동 자료는 금융감독원 업무보고서 기준으로 작성되었으며, 감사보고서 상의 공시용 재무제표와 일부 차이가 있을 수 있습니다.

4-1-2) 일반회계와 감독회계의 차이: 해당사항 없음.

4-2. 대출채권운용 : 해당사항 없음.

4-3. 유가증권투자 및 평가손익 : 해당사항 없음.

4-4. 부동산 보유현황 : 해당사항 없음.

4-5. 보험계약부채 및 자산 현황

(단위 : 천원)

구분*		2023년	2022년
일반계정	보험계약부채	7,017,782	-
	보험계약자산	-	-
	재보험계약자산	914,015	-
	재보험계약부채	-	-
	투자계약부채	-	-
특별계정	계약자적립금	-	-

* 업무보고서 A1801(재무상태표(총괄)), A1803(재무상태표(실적배당형_특별계정) 참조

4-6. 외화자산, 부채

4-6-1) 형태별현황

(단위 : 천원)

구분		2023년	2022년	증 감
자산	예치금	1,740,446	80,578	1,659,868
	유가증권	-	-	-
	외국환	-	-	-
	부동산	-	-	-
	기타자산	-23,607	-	-23,607
	자산총계	1,716,839	80,578	1,636,261
부채	차입금	-	-	-
	기타부채 ^{주)}	2,301,050	243,483	2,057,567
	부채총계	2,301,050	243,483	2,057,567

주) 기타부채는 책임준비금이 포함되어 있음

*주요변동요인: 2023년 3월 보험영업개시에 따른 외화증권의 발생으로 외화자산 및 외화부채 증가함.

4-6-2) 국가별 주요자산 운용현황

(단위 : 천원)

구분	현금과 예치금	대출	유가증권			부동산	기타자산	합계
			채권	주식	기타			
미국	-	-	-	-	-	-	-23,607	-23,607
총계	-	-	-	-	-	-	-23,607	-23,607

주1) 국내운용분(한국물) 제외, 투자금액이 큰 상위 5개 국가순으로 기재

4-7. 대손상각 및 대손충당금 : 해당사항 없음.

4-8. 부실대출채권 현황 : 해당사항 없음.

4-9. 계약현황

(단위 : 건, 억원, %)

구분*		2023년도				2022년도			
		건수		금액		건수		금액	
			구성비		구성비		구성비		구성비
일반 손해보험	화재	-	-	-	-	-	-	-	-
	해상	-	-	-	-	-	-	-	-
	자동차	-	-	-	-	-	-	-	-
	보증	-	-	-	-	-	-	-	-
	기술	-	-	-	-	-	-	-	-
	근로자재해보상	-	-	-	-	-	-	-	-
	책임	-	-	-	-	-	-	-	-
	상해	-	-	-	-	-	-	-	-
	질병	-	-	-	-	-	-	-	-
	종합	41	100	54,516	100	-	-	-	-
	기타특종	-	-	-	-	-	-	-	-
	권원	-	-	-	-	-	-	-	-
	해외원보험	-	-	-	-	-	-	-	-
	기타	-	-	-	-	-	-	-	-
	소계	41	100	54,516	100	-	-	-	-
원리금 보장형 장기 손해보험	장기손해보험	-	-	-	-	-	-	-	-
	연금저축	-	-	-	-	-	-	-	-
	자산연계형	-	-	-	-	-	-	-	-
	퇴직보험	-	-	-	-	-	-	-	-
	원리금보장형 퇴직연금	-	-	-	-	-	-	-	-
	외화예금	-	-	-	-	-	-	-	-
	소계	-	-	-	-	-	-	-	-
실적배당형 장기 손해보험	실적배당형 퇴직연금	-	-	-	-	-	-	-	-
	소계	-	-	-	-	-	-	-	-
합계		41	100	54,516	100	-	-	-	-

주1) 건수는 보유계약의 건수임

주2) 금액은 주계약보험가입금액임

4-10. 재보험 현황

4-10-1) 국내 재보험거래현황

(단위: 천원)

구분		전반기	당반기	전반기대비 증감액	
국내	수재	수입보험료	1,684,703	1,620,561	-64,142
		지급수수료	301,578	267,393	-34,185
		지급보험금	-	-	-
		수지차액 (A)	1,383,125	1,353,168	-29,957
	출재	지급보험료	-	-	-
		수입수수료	-	-	-
		수입보험금	-	-	-
		수지차액 (B)	-	-	-
순수지 차액 (A+B)		1,383,125	1,353,168	-29,957	

* 주요변동요인 : 전반기 수재보험료의 금액적 영향이 당반기보다 큼.

4-10-2) 국외 재보험거래현황

(단위: 천원)

구분		전반기	당반기	전반기대비 증감액	
국외	수재	수입보험료	-	-	-
		지급수수료	-	-	-
		지급보험금	-	-	-
		수지차액 (A)	-	-	-
	출재	지급보험료	1,019,478	1,287,528	268,050
		수입수수료	207,788	164,093	-43,695
		수입보험금	1,745,751	2,093,789	348,038
		수지차액 (B)	934,061	970,354	36,293
순수지 차액 (A+B)		934,061	970,354	36,293	

* 주요변동요인 : 당반기 수입보험료가 전반기를 상회함으로써 전반기 대비 순출재보험료 증가 및 당반기 초과합산비율 비비례특약 Stoploss 출재보험금의 증가로 해외 순수지차액은 전반기 대비 소폭 증가함.

V. 경영지표

5-1. B/S상의 자기자본

(단위: 천원)

구분	당분기 (23.4Q)	당분기-1분기 (23.3Q)	당분기-2분기 (23.2Q)
자본총계	12,072,348	12,353,538	12,203,842
자본금	16,173,490	16,173,490	16,173,490
자본잉여금	-	-	-
신종자본증권	-	-	-
이익잉여금	-4,101,142	-3,819,952	-3,969,648
자본조정	-	-	-
기타포괄손익누계액	-	-	-

※ 2022년 1월 회사설립, 7월 보험인가 취득

* 주요변동요인 : 2023년 3월부터 보험계약 인수가 시작됨에 따라 보험/재보험수익이 반영되었으나 인력 총원 등 지점 설립 초기 비용의 증가로 당기손실 발생됨에 따라 이익잉여금 감소함.

5-2. 지급여력비율

* 지급여력비율은 4월말 공시 예정임(보험업감독규정 부칙 제3조)

5-3. 해약환급금준비금 등의 적립

(단위: 천원)

구분	당분기 (23.4Q)	직전분기 (23.3Q)
이익잉여금	-4,101,142	-3,819,952
대손준비금	-	-
비상위험준비금	-	-
해약환급금준비금	-	-
보증준비금	-	-

* 주요변동요인 : 2023년 3월부터 보험계약 인수가 시작됨에 따라 보험/재보험수익이 반영되었으나 인력 총원 등 지점 설립 초기 비용의 증가로 당기손실 발생 함.

5-4. 자산건전성 지표

(단위: 천원, %, %p)

구분	2023년	2022년	전년대비 증감
가중부실자산 (A)	-	-	-
자산건전성 분류대상자산 (B)	1,206,188	121,473	1,084,715
비율(A/B)	-	-	-

* 주요변동요인 : 자산건전성 분류대상자산 중 고정이하 자산은 없으므로 당지점의 부실자산비율은 0% 입니다

5-5. 수익성

(단위: 천원, %, %p)

구분	2023년	2022년	증감
투자이익(A)	-57,702	-47,363	-10,339
경과운용자산(B)	13,690,602	5,317,746	8,372,856
(1) 운용자산이익률(A/B)	-0.42	-0.89	0.47
(2) 영업이익률	-13.30	-9,296.80	9,283.50
(3) 총자산수익률(ROA)	-2.73	-45.05	42.32
(4) 자기자본수익률(ROE)	-4.20	-44.31	40.12

* 주요변동요인 : 투자손실이 증가하였으나 운용자산이 증가하여 운용자산이익률은 증가하였으며, 전기말 대비 당기순손실 감소로 영업이익률, 총자산수익률, 자기자본수익률이 증가함.

* 시점별 회계기준 적용 :

- 해당 분기(23.4Q) 수치 : 23.1Q~4Q (IFRS17/9 기준), 22.1Q~4Q (IFRS17/IAS39), 21.4Q 및 그 이전 (IFRS4/IAS39)

- 전년 동기(22.4Q) 수치 : IFRS4 / IAS39 (22.4Q 경영공시 수치와 동일)

5-6. 유동성

(단위: 천원, %, %p)

구분	2023년	2022년	증감
유동성자산(A)	17,151,048	11,080,003	6,071,045
평균지급보험금(B)	-	-	-
(1) 유동성 비율(A/B)	-	-	-
가용 유동성 (C)	-	-	-
조달 필요금액 (D)	-	-	-
(2) 유동성 커버리지 비율(C/D) ^주	-	-	-

주) 2023년 AI675 업무보고서 신설되어 2023년부터 작성하되, 4월말 공시 예정

5-7. 신용평가등급

(2024년 2월 29일)

최근3년간 변동사항	A.M Best	Fitch	S&P Global
2023년	A+	AA	A+
2022년	A+	AA	A+

VI. 위험관리

6-1. 위험관리 개요

6-1-1) 위험관리정책, 전략 및 절차 등 체제 전반에 관한 사항

- 당사는 감독당국이 요구하는 최저 수준 이상의 규제자본을 확보할 수 있도록 리스크 한도를 설정하여 안정적인 경영활동을 지원하고 있음.
- 경영 활동에서 발생할 수 있는 중요리스크를 보험, 신용, 시장, 유동성, 운영 리스크로 분류하여 인식하고 있으며, 이 중 보험, 신용, 시장, 유동성리스크는 재무리스크로 분류하고, 운영리스크는 비재무리스크로 분류하고 있음.
- 보험, 신용, 시장, 운영리스크는 'Value at Risk (최대예상손실액)' 방식을 사용하고 있으며 리스크의 전반적인 적정성 여부를 점검하고 있음.
- 당사는 지급여력비율 등을 월별, 분기별로 모니터링하고, 이상징후 발견시 경영진 및 리스크관리위원회에 보고하여 적절한 조치를 취하고 있음.

6-1-2) 내부 자본적정성 평가 및 관리절차에 관한 사항

- 당사는 지급여력비율을 보험업감독업무시행세칙의 “지급여력금액 및 지급여력기준 금액 산출기준”에 따라 산출하고, 지급여력비율 관리를 위해 월기준 비율 추정치를 통한 모니터링을 통해 지급여력비율이 적절히 관리되도록 하고 있음.
- 지급여력비율 산출을 위해 위험을 일반손해보험리스크, 시장리스크, 신용리스크, 운영리스크로 구분하여 산출하고 있으며 회사는 사업계획 등 전략 수립 시 지급여력비율의 영향도를 감안하고 있음.
- 감독당국은 지급여력비율을 100% 이상 유지할 것을 의무화하고 있고 이에 따라 회사의 자본적정성 수준이 적정한지 상시 모니터링하고 있음.
- 자체 위험 및 지급여력 평가체제 도입현황

도입현황	유예사유	향후 추진일정
도입준비중	적절한 도입 준비를 위한 지점경영진의 결정	2025년 3분기

6-1-3) 이사회(리스크관리위원회) 및 위험관리조직의 구조와 기능

- 당사는 외국금융회사 국내지점으로 금융회사의 지배구조에 관한 법률에 따라 이사회 및 이사회 산하 위험관리위원회 등의 적용에서 배제됨. 또한 보험업법감독규정 및 보험업감독업무시행세칙에 따라 위험관리전담조직 설치대상에서 제외됨.
- 그러나 지역본부의 리스크관리위원회의 일원으로 지역본부 리스크관리위원회에 정기적으로 참석하고 있으며, 적절한 위험 수준이 유지될 수 있도록 통제하고 있음.

6-1-4) 위험관리체계 구축을 위한 활동

- 당사는 리스크관리규정 및 재보험위험관리 전략을 기반으로, 지역본부에 포함된 리스크관리전략, 리스크허용한도, 리스크프로파일, 리스크레지스터 등을 통해 리스크를 정기적으로 관리하고 있음.
- 또한 금융감독원의 “지급여력금액 및 지급여력기준 금액 산출기준”에 의거하여 회사의 지급 여력비율 업무처리기준을 마련하여 자본적정성을 모니터링하고 내부목표비율에 못 미치는 경우 자본확충 진행을 조치하고 있음.

6-1-5) 비례성원칙 적용에 관한 사항

- 당사는 비례성원칙을 적용하지 않음.

6-2. 생명·장기손해보험위험 관리 : 해당사항 없음.

6-3. 일반손해보험위험 관리

* K-ICS지급여력비율은 4월말 공시 예정임(보험업감독규정 부칙 제3조)

6-4. 시장위험 관리

* K-ICS지급여력비율은 4월말 공시 예정임(보험업감독규정 부칙 제3조)

6-5. 신용위험 관리

* K-ICS지급여력비율은 4월말 공시 예정임(보험업감독규정 부칙 제3조)

6-6. 운영위험 관리

* K-ICS지급여력비율은 4월말 공시 예정임(보험업감독규정 부칙 제3조)

6-7. 유동성위험 관리

6-7-1) 개념 및 유동성갭 현황

① 개념

유동성위험이란 자산과 부채의 만기구조 불일치나 급격한 현금흐름의 변동으로 유동성 자금의 과부족이 발생하여 예상치 못한 손실이 발생할 위험임. 유동성위험은 자금의 운용과 조달기간의 불일치, 예기치 않은 자금의 유출, 고금리 자금의 조달, 보유증권의 불리한 매각 등으로 인하여 발생함.

② 유동성갭 현황 (만기 기준)

(단위 : 천원)

구분		3개월이하	3개월초과~6개월이하	6개월초과~1년 이하	합계
자산 (A)	현금과 예치금	16,735,372	-	-	16,735,372
	유가증권	-	-	-	-
	대출채권	-	-	-	-
	기 타	415,676	216,773	461,628	1,094,077
	자산 계	17,151,048	216,773	461,628	17,829,449
부채 (B)	해약환급금	-	-	-	-
	차입부채	-	-	-	-
	부채 계	-	-	-	-
유동성갭 (A-B)		17,151,048	216,773	461,628	17,829,449

주1) 생명보험회사 일반계정과 감독규정 제5-6조 제1항 제1호, 제2호, 제5호 및 제 6호의 특별계정을 대상으로 산출

주2) 해약환급금은 감독규정 제7-66조에 따라 계약자적립액에서 해약공제액을 공제하여 계산한 금액. 단 감독규정 제7-66조제4항에 따른 보험상품의 경우에도 제1항을 준용하여 계산

주3) 업무보고서[AH154/AI135](유동성비율)를 참조하되, 작성요령 4),6),8) 3개월 초과 분류는 자산 및 부채에서 제외

주4) 기타는 업무보고서[AH154/AI135](유동성비율)의 실적배당형 특별계정자산을 제외한 비운용자산

주5) 단기차입금 등 차입부채는 차입금(당좌차월 포함), 사채, 상환이 예정된 상환우선주 발생금액 등을 기재

6-7-2) 인식 및 관리방법

당사는 금융감독원의 리스크평가제도 기준 유동성비율을 이용하여 매 분기 유동성 비율을 측정하고 있음. 단기 지급불능사태가 예상되는 경우 담당 경영진에 보고하여 자본확충을 시행예정임.

VII. 기타경영현황

7-1. 자회사 경영실적 : 해당사항 없음.

7-2. 타금융기관과의 거래내역

(단위: 천원)

구분	조달		운용		비고
	과목	금액	과목	금액	
타보험사		-		-	
소계		-		-	
은행		-	보통예금	16,735,372	
소계		-		16,735,372	
기타금융기관		-		-	
소계		-		-	
합계		-		16,735,372	

주1) 기타 금융기관은 타보험사 및 은행을 제외한 제2금융권 및 외국금융기관을 말함.

- 2) 타금융기관과 특별한 거래약정이 있는 경우 기재할 것.
- 3) 대출채권의 경우 대손충당금 차감전 금액임
- 4) 예입은 타금융기관의 자금을 거래약정에 의해 예입하는 경우 동 금액 기재
- 5) 운용은 보험사의 자금을 거래약정에 의해 타금융기관으로 유출하는 경우 동 금액 기재

7-3. 내부통제

1) 준법감시인 현황

(2024년 2월 29일)

직위	선임일자	주요경력
상무	2022년 7월 27일	HSBC 은행
		ING 생명
		다이와증권 등

2) 내부통제 활동

금융기관지배구조에 관한 법률에 의거 FMIC 한국지점은 내부통제기준을 제정 시행하고 있으며 필요시 임직원의 업무수행 절차 및 내부통제실태 등에 대한 점검을 통해 주요 회사업무에 대한 사전 감시를 시행할 수 있도록 함.

7-4. 기관경고 및 임원 문책사항 : 해당사항 없음.

7-5. 임직원대출잔액 : 해당사항 없음.

7-6. 금융소비자보호실태평가결과 : 해당사항 없음.

7-7. 민원발생건수 : 해당사항 없음.

7-8. 유지율, 불완전판매비율 및 청약철회비율 현황 : 해당사항 없음.

7-9. 보험금 부지급률 및 청구이후 해지비율 : 해당사항 없음.

7-10. 사회공헌활동 : 해당사항 없음.

7-11. 보험회사 손해사정업무 처리현황 : 해당사항 없음.

7-12. 손해사정사 선임 등 관련 현황 : 해당사항 없음.

7-13. 신탁부분 : 해당사항 없음.

VIII. 재무제표

* 상세 재무제표는 감사보고서로 같음함 (첨부 파일 참조)

8-1. 감사보고서

8-2. 재무상태표

8-3. 포괄손익계산서

8-4. 이익잉여금(결손금)처분계산서

8-5. 현금흐름표

8-6. 자본변동표

8-7. 주석사항

8-7-1) 중요회계처리 기준 및 방침

8-7-2) 대출금, 예치금 등 주요계정과목 내역

8-7-3) 사용제한 자산 내역

8-7-4) 금융상품관련 주요사항

① 금융상품 현황

(단위 : 천원)

구분		당기		전기 기말	
		장부가액	공정가액	장부가액	공정가액
금융자산	당기손익-공정가치 측정 유가증권	-	-	-	-
	당기손익인식금융자산	-	-	-	-
	기타포괄손익-공정가치 측정 유가증권	-	-	-	-
	매도가능금융자산	-	-	-	-
	상각 후 원가측정 유가증권	-	-	-	-
	만기보유금융자산	-	-	-	-
	대여금 및 수취채권	624,583	624,583	435,843	435,843
합계	624,583	624,583	435,843	435,843	
금융부채	당기손익인식금융부채	-	-	-	-
	기타금융부채 ²	2,083,192	2,083,192	2,230,999	2,230,999
	합계	2,083,192	2,083,192	2,230,999	2,230,999

주1) 2023년 기업회계기준서 제1109호 기준, 2022년 기업회계기준서 제 1039호 기준

주2) 기타금융부채는 미지급금 2억원, 미지급비용 7억원, 리스부채 11억원으로 구성됨

** 경영, 자산 등에 관하여 중대한 영향을 미칠 수 있는 회계처리 기준 등의 변경에 따른 준비사항 및 영향분석

(1) 책임준비금 산출 및 수익인식 가이드라인

금융감독원은 당반기 중 보험회사의 책임준비금 산출 및 수익인식 가이드라인을 발표하였고, 보험회사는 해당 가이드라인을 2023년 6월말 결산부터 순차적으로 적용하여야 합니다. 당사는 재물보험만을 영위하고 보험료배분접근법(PAA)을 적용하고 있으므로, 변동수수료 접근법의 적용, 실손의료보험의 계리적 가정 적용, 무·저해지보험 및 고금리보험 등의 계리적 가정 적용, 위험조정 수익인식, 보험계약마진의 수익인식 가이드라인이 당사의 재무제표에 미치는 영향은 없습니다.

IX. 기타

9-1. 임원현황

(2024년 2월 29일 현재)

구분	성명	직명	담당업무 또는 주된 직업 ()	주요경력
상근임원	심용주	지점장	한국지점 총괄	팩토리뮤추얼인슈런스 한국지점 총괄 팩토리뮤추얼인슈런스 싱가포르지점 아시아 운영 담당

주) 사외이사로 피선된 자격을 () 내에 기재할 것.

(사외이사로 피선된 자격 : 대주주추천, 소액주주추천 및 이사회추천으로 기재)

9-2. 이용자 편람

용어	용어해설 및 작성요령
- 주주배당률	주주배당률은 납입자본금에 대한 배당금액의 비율을 나타내는 것으로 아래의 산식으로 산출합니다. ○ 주주배당률 = 배당금액 / 납입자본금 × 100
- 주당배당액	주당배당액은 1주당 배당금액을 나타내는 것으로 아래의 산식으로 산출합니다. ○ 주당배당액 : 배당금액/발행주식수
- 배당성향	배당성향은 세후 당기순이익에 대한 배당금액의 비율로 아래의 산식을 적용하여 산출합니다. ○ 배당성향 = 배당금액 / 세후 당기순이익 × 100 (세후 당기순이익은 연결전 일반계정의 세후 당기순이익을 말함)
- 계약자배당전잉여금	계약자배당전잉여금이란 손보사의 회계연도중에 신규발생한 계약자배당금을 제외한 책임준비금(금리차보장배당 등의 소요액과 계약자배당금의 부리이자를 포함한 금액)을 우선 적립한 후의 잔여액을 말하며 계약자배당은 이 금액을 기준으로 이루어집니다.
- 당기손익인식증권	일반적으로 단기간내의 매매이익을 목적으로 취득하는 금융자산을 의미합니다.
- 매도가능증권 (매도가능금융자산)	매도가능 항목으로 지정한 비파생금융자산 또는 다음의 금융상품으로 분류되지 않는 비파생금융자산
- 만기보유증권 (만기보유금융자산)	만기가 확정된 채무증권으로서 상환금액이 확정되었거나 확정이 가능한 채무증권을 만기까지 보유할 적극적인 의도 또는 능력이 있는 경우에 한함.
- 부실대출	부실대출은 총대출중 고정, 회수의문 및 추정손실을 합한 것으로 보험회사의 자산건전성을 측정 할 수 있는 지표입니다.
1) 고정은 다음의 1에 해당하는 자산을 말합니다.	- 경영내용, 재무상태 및 미래현금흐름 등을 감안할 때 채무상환능력의 저하를 초래할 수 있는 요인이 현재화되어 채권회수에 상당한 위험이 발생한 것으로 판단되는 거래처(고정거래처)에 대한 자산 - 3월이상 연체대금을 보유하고 있는 거래처에 대한 자산중 회수예상가액 해당부분 - 최종부도 발생, 청산.파산절차 진행 또는 폐업 등의 사유로 채권회수에 심각한 위험이 존재하는 것으로 판단되는 거래처에 대한 자산중 회수예상가액 해당부분 - "회수의문거래처" 및 "추정손실거래처"에 대한 자산중 회수예상가액 해당부분
2) 회수의문은 다음의 1에 해당하는 자산을 말합니다.	- 경영내용, 재무상태 및 미래현금흐름등을 감안할 때 채무상환능력이 현저히 악화되어 채권회수에 심각한 위험이 발생한 것으로 판단되는 거래처에 대한 자산중 회수예상가액 초과부분 - 3월이상 12월미만 연체대출금을 보유하고 있는 거래처에 대한 자산중 회수예상가액 초과부분
3) 추정손실은 다음의 1에 해당하는 자산을 말합니다.	- 경영내용, 재무상태 및 미래현금흐름 등을 감안할 때 채무상환능력의 심각한 악화로 회수불능이 확실하여 손실처리가 불가피한 것으로 판단되는 거래처에 대한 자산중 회수예상가액 초과부분 - 12월이상 연체대금을 보유하고 있는 거래처에 대한 자산중 회수예상가액 초과부분 - 최종부도 발생, 청산.파산절차 진행 또는 폐업 등의 사유로 채권회수에 심각한 위험이 존재하는 것으로 판단되는 거래처에 대한 자산중 회수예상가액 초과부분
- 파생금융상품거래	통화, 채권, 주식 등 기초자산의 가격에 근거하여 그 가치가 결정되는 금융상품을 매매하거나 이로부터 발생하는 장래의 현금흐름을 교환하기로 하는 거래 및 기타 이를 이용하는 거래입니다. 1)장내거래는 거래소가 정하는 방법 및 기준에 따라 행하여지는 파생금융상품거래입니다. 2)장외거래는 장내거래가 아닌 당사자간의 계약에 의한 파생금융상품거래입니다. 3)헷지거래는 기초자산의 손실을 감소 혹은 제거하기 위한 파생금융상품거래입니다. 4)트레이딩거래는 거래목적이 헷지거래에 해당되지 않는 모든 파생금융상품 거래입니다.
- 지급여력비율	지급여력비율이란 보험계약자에 대한 채무를 안정적으로 확보키 위해 보험종목별 위험도 따라 보험계약준비금에 더해 보유하여야 할 자산기준에 대한 순자산 비율을 말하고, 이는 보험회사 자본적정성(Capital Adequacy)을 측정하는 지표입니다. ○ 지급여력비율 = (지급여력금액/지급여력기준금액) × 100 ○ 지급여력금액 : 납입자본금, 자본잉여금, 이익잉여금, 비상위험준비금 등의 합계액에서 미상각신계약비, 무형자산 등의 합계액을 차감한 금액으로 하며, 이는 보험회사가 보유하고 있는 순자산가치를 의미합니다. ○ 지급여력기준금액 : 보험위험액, 금리위험액, 신용위험액, 시장위험액 및 운영위험액을 각각 구한 후 산식을 적용하여 산출합니다. ○ 가용자본 : 보험회사에 예상치 못한 손실이 발생시 이를 보전하여 지급능력을 유지할 수 있도록 하는 리스크버퍼(Risk Buffer)로서 지급여력금액에 해당합니다. ○ 요구자본 : 보험회사에 내재된 보험·금리·시장·신용·운영위험액의 규모를 측정하여 산출된 필요 자기자본으로 지급여력기준금액에 해당합니다.
- ROA (Return on Assets)	보험회사의 총자산을 사용하여 이익을 어느 정도 올리고 있는가를 나타내는 보험회사의 이익창출능력으로 자산대비수익률이라고도 합니다.
- ROE (Return on Equity)	보험회사에 투자된 자본을 사용하여 이익을 어느 정도 올리고 있는가를 나타내는 보험회사의 이익창출능력으로 자기자본수익률이라고도 합니다.
- 유동성 비율	유동성 비율은 손보사의 지급능력을 표시하는 지표로 그 비율이 높을수록 고객의 인출요구에 대한 지급능력이 높다는 것을 의미합니다.
- 유가증권평가손익	유가증권 평가손익은 회계결산일 현재 보유하고 있는 유가증권의 장부가와 당해 회계연도말의 공정가액 또는 순자산가액과의 차이를 의미합니다. * 장부가는 총회 결산승인후의 수정장부가를 의미합니다.
- 특별계정	특별계정은 보험업법 제108조에서 정하고 있는 특별계정과 동일한 개념으로, 일반계정과 구분 운용 및 회계처리하기 위하여 설정하는 계정을 말합니다. 손해보험회사는 현재 퇴직보험 및 퇴직연금에 대하여 특별계정을 설정하고 있습니다.
- 특수관계인	특수관계인은 증권거래법시행령 제10조의3의 제2항에 해당하는 자로서, 최대주주 또는 주요주주의 직계존비속 등 친족 및 그들과 합산하여 30%이상을 출자 또는 사실상 영향력을 행사하고 있는 경우 당해 법인·기타 단체와 그 임원 등을 말합니다.
- 신용평가등급	신용평가 전문기관에서 정한 등급을 의미하며, 평가등급으로는 채무의 상환능력을 평가한 장·단기신용등급 등이 있습니다. 장기신용등급은 장기 채무 상환능력 및 상환불능 위험, 투자자에 법적인 보호정도 등을 나타내는 것이며, 단기신용등급은 1년미만 단기채무 상환능력 및 상환불능 위험 등을 나타냅니다. 각 신용평가기관별로 신용등급 체계는 다르게 표현될 수 있습니다.

예시) 외국의 주요 신용평가 전문기관 등급표

구분		Moody's	S & P	IBCA
장기	투자적격 .등급	Aaa ~ Baa3(10등급)	AAA ~ BBB-(10등급)	AAA ~ BBB(4등급)
	투자부적격 등급	Ba1 ~ C(9등급)	BB+ ~ D(12등급)	BB ~ C(5등급)
단기	투자적격 등급	P-1 ~ P-3(3등급)	A-1 ~ A-3(3등급)	A1 ~ A3(3등급)
	투자부적격 등급	NP	B ~ D(3등급)	B ~ C(2등급)

<참고> 평가기관별 장·단기 신용평가등급 체계

1) Moody's

	장기신용 등급		신용등급내용	단기신용 등급		신용등급내용	
	등급	순위		등급	순위		
투 자 적 격 등 급	Aaa	1	최상의 신용상태 (Exceptional Financial Security)	P-1 (Prime-1)	1	최상의 신용등급 (Superior Ability for Repayment)	
	Aa1	2	전반적으로 신용상태가 우수하나 Aaa에 비해서는 약간의 투자위험 존재 (Excellent Financial Security)	P-2 (Prime-2)	2	신용등급 양호 (Strong Ability for Repayment)	
	Aa2	3					
	Aa3	4					
	A1	5					
	A2	6	신용상태 양호 (Good Financial Security)	P-3 (Prime-3)	3	신용등급 적절 (Acceptable Ability for Repayment)	
		A3					7
		Baa1					8
	Baa2	9	신용상태 적절 (현재 문제는 없으나 미래에는 신용위험 존재) (Adequate Financial Security)	Not Prime	4		
	Baa3	10					
투 자 요 주 의 및 부 적 격 등 급	Ba1	11	투자시 요주의 대상 (Questionable Financial Security)	Not Prime	4		
	Ba2	12	바람직한 투자대상이 아님 (Poor Financial Security)				
	Ba3	13					
	B1	14					
	B2	15	신용상태 나쁨 (Very Poor Financial Security)				
	B3	16					
Caa	17	신용상태 매우 나쁨 (extremely poor financial security)					
Ca	18	최악의 신용상태 (The Lowest Rated Class)					
C	19						

2) S & P

	장기신용 등급		신용등급내용	단기신용 등급		신용등급내용	
	등급	순위		등급	순위		
투 자 적 격 등 급	AAA	1	최상의 신용상태 (Extremely Strong)	A-1	1	최상의 신용등급 (Strong)	
	AA+	2	신용상태 우수 (Very Strong)	A-2	2	신용등급 양호 (Good)	
	AA	3					
	AA-	4					
	A+	5					
	A	6	신용상태 양호 (Strong)	A-3	3	신용등급 적절 (Adequate)	
		A-					7
		BBB+					8
	BBB	9	신용상태 적절 (Adequate)				
	BBB-	10					
투 자 요 주 의 및 부 적 격 등 급	BB+	11	투자시 요주의 대상 (Less Vulnerable)	B	4	투자시 요주의 대상 (Vulnerable)	
	BB	12	투자시 요주의 대상 (More Vulnerable)	C	5	상환불능위험 상존 (Currently Vulnerable)	
	BB-	13					
	B+	14					
	B	15	투자시 요주의 대상 (currently Vulnerable)				
	B-	16					
	CCC+	17	투자시 요주의 대상 (currently Vulnerable)				
	CCC	18					
CCC-	19						
CC	20	최악의 신용상태 (Currently Highly-Vulnerable)					
C	21						
D	22						

3) IBCA

	장기신용 등급		신용등급내용	단기신용 등급		신용등급내용
		순위			순위	
투자 적격 등급	AAA	1	투자위험 발생가능성이 거의 없음 (the lowest expectation of investment risk)	F1	1	최상의 신용등급 (Highest Credit Quality)
	AA	2	아주 약간의 투자위험 발생가능성 있음 (very low expectation of investment risk)	F2	2	신용등급 양호 (Good Credit Quality)
	A	3	약간의 투자위험 발생가능성 있음 (Currently low expectation of investment risk)	F3	3	신용등급 적절 (Fair Credit Quality)
	BBB	4	약간의 투자위험 발생가능성 있음 (Currently low expectation of investment risk)			
투자 요주의 및 부적격 등급	BB	5	투자위험 발생가능성 있음 (possibility of investment risk developing)	B	4	투자시 요주의 대상 (Speculative)
	B	6	투자위험 상존 (investment risk exist)			
	CCC	7	상환불능 가능성이 있음 (currently perceived possibility of default)			
	CC	8	상환불능 가능성이 높음 (high risk default)	C	5	상환불능 상태 (High Default Risk)
	C	9	상환불능 상태 (currently default)			

팩토리뮤추얼인슈런스컴퍼니 한국지점의 재무제표

별첨 : 독립된 감사인의 감사보고서

제2기 2023년 01월 01일부터 2023년 12월 31일까지

제1기 2022년 01월 05일부터 2022년 12월 31일까지

목 차

독립된 감사인의 감사보고서 ----- 1

재무제표

재무상태표 ----- 5

포괄손익계산서 ----- 6

자본변동표 ----- 7

현금흐름표 ----- 8

주석 ----- 9

독립된 감사인의 감사보고서

팩토리뮤추얼인슈런스컴퍼니 한국지점

지점장 귀중

감사의견

우리는 팩토리뮤추얼인슈런스컴퍼니 한국지점(이하 "지점")의 재무제표를 감사하였습니다. 해당 재무제표는 2023년 12월 31일과 2022년 12월 31일 현재의 재무상태표, 동일로 종료되는 양 보고기간의 포괄손익계산서, 자본변동표, 현금흐름표 그리고 중요한 회계정책의 정보를 포함한 재무제표의 주석으로 구성되어 있습니다.

우리의 의견으로는 별첨된 지점의 재무제표는 지점의 2023년 12월 31일과 2022년 12월 31일 현재의 재무상태와 동일로 종료되는 양 보고기간의 재무성과 및 현금흐름을 한국채택국제회계기준에 따라, 중요성의 관점에서 공정하게 표시하고 있습니다.

감사의견근거

우리는 대한민국의 회계감사기준에 따라 감사를 수행하였습니다. 이 기준에 따른 우리의 책임은 이 감사보고서의 재무제표감사에 대한 감사인의 책임 단락에 기술되어 있습니다. 우리는 재무제표감사와 관련된 대한민국의 윤리적 요구사항에 따라 지점으로부터 독립적이며, 그러한 요구사항에 따른 기타의 윤리적 책임들을 이행하였습니다. 우리가 입수한 감사증거가 감사의견을 위한 근거로서 충분하고 적합하다고 우리는 믿습니다.

재무제표에 대한 경영진과 지배기구의 책임

경영진은 한국채택국제회계기준에 따라 이 재무제표를 작성하고 공정하게 표시할 책임이 있으며, 부정이나 오류로 인한 중요한 왜곡표시가 없는 재무제표를 작성하는데 필요하다고 결정한 내부통제에 대해서도 책임이 있습니다.

경영진은 재무제표를 작성할 때, 지점의 계속기업으로서의 존속력을 평가하고 해당되는 경우, 계속기업 관련 사항을 공시할 책임이 있습니다. 그리고 경영진이 기업을 청산하거나 영업을 중단할 의도가 없는 한, 회계의 계속기업전제의 사용에 대해서도 책임이 있습니다.

지배기구는 지점의 재무보고절차의 감시에 대한 책임이 있습니다.

재무제표감사에 대한 감사인의 책임

우리의 목적은 지점의 재무제표에 전체적으로 부정이나 오류로 인한 중요한 왜곡표시가 없는지에 대하여 합리적인 확신을 얻어 우리의 의견이 포함된 감사보고서를 발행하는데 있습니다. 합리적인 확신은 높은 수준의 확신을 의미하나, 감사기준에 따라 수행된 감사가 항상 중요한 왜곡표시를 발견한다는 것을 보장하지는 않습니다. 왜곡표시는 부정이나 오류로부터 발생할 수 있으며, 왜곡표시가 재무제표를 근거로 하는 이용자의 경제적 의사결정에 개별적으로 또는 집합적으로 영향을 미칠 것이 합리적으로 예상되면, 그 왜곡표시는 중요하다고 간주됩니다.

감사기준에 따른 감사의 일부로서 우리는 감사의 전 과정에 걸쳐 전문가적 판단을 수행하고 전문가적 의구심을 유지하고 있습니다. 또한, 우리는:

- 부정이나 오류로 인한 재무제표의 중요왜곡표시위험을 식별하고 평가하며 그러한 위험에 대응하는 감사절차를 설계하고 수행합니다. 그리고 감사의견의 근거로서 충분하고 적합한 감사증거를 입수합니다. 부정은 공모, 위조, 의도적인 누락, 허위진술 또는 내부통제 무력화가 개입될 수 있기 때문에 부정으로 인한 중요한 왜곡표시를 발견하지 못할 위험은 오류로 인한 위험보다 큽니다.
- 상황에 적합한 감사절차를 설계하기 위하여 감사와 관련된 내부통제를 이해합니다. 그러나 이는 내부통제의 효과성에 대한 의견을 표명하기 위한 것이 아닙니다.
- 재무제표를 작성하기 위하여 경영진이 적용한 회계정책의 적합성과 경영진이 도출한 회계추정치와 관련 공시의 합리성에 대하여 평가합니다.

- 경영진이 사용한 회계의 계속기업전제의 적절성과, 입수한 감사증거를 근거로 계속기업으로서의 존속능력에 대하여 유의적 의문을 초래할 수 있는 사건이나, 상황과 관련된 중요한 불확실성이 존재하는지 여부에 대하여 결론을 내립니다. 중요한 불확실성이 존재한다고 결론을 내리는 경우, 우리는 재무제표의 관련 공시에 대하여 감사보고서에 주의를 환기시키고, 이들 공시가 부적절한 경우 의견을 변형시킬 것을 요구받고 있습니다. 우리의 결론은 감사보고서일까지 입수된 감사증거에 기초하나, 미래의 사건이나 상황이 지점의 계속기업으로서 존속을 중단시킬 수 있습니다.
- 공시를 포함한 재무제표의 전반적인 표시와 구조 및 내용을 평가하고, 재무제표의 기초가 되는 거래와 사건을 재무제표가 공정한 방식으로 표시하고 있는지 여부를 평가합니다.

우리는 여러 가지 사항들 중에서 계획된 감사범위와 시기 그리고 감사 중 식별된 유의적 내부통제 미비점 등 유의적인 감사의 발견사항에 대하여 지배기구와 커뮤니케이션합니다.

대표이사

朴 容 根

박 용 근



2024년 3월 8일

이 감사보고서는 감사보고서일 현재로 유효한 것입니다. 따라서 감사보고서일 후 이 보고서를 열람하는 시점 사이에 첨부된 지점의 재무제표에 중대한 영향을 미칠 수 있는 사건이나 상황이 발생할 수도 있으며 이로 인하여 이 감사보고서가 수정될 수도 있습니다.

(첨부)재 무 제 표

팩토리뮤추얼인슈런스컴퍼니 한국지점

제 2 기

2023년 01월 01일 부터

2023년 12월 31일 까지

제 1 기

2022년 01월 05일 부터

2022년 12월 31일 까지

"첨부된 재무제표는 당 지점이 작성한 것입니다."

팩토리뮤추얼인슈런스컴퍼니 한국지점 지정장 심용주

본점 소재지 : (도로명주소) 서울특별시 중구 을지로5길 26, 서관 27층

(전 화) 02-6370-6000

재 무 상 태 표

제 2 (당)기 2023년 12월 31일 현재

제 1 (전)기 2022년 12월 31일 현재

팩토리유추얼인슈런스컴퍼니 한국지점

(단위 : 원)

과 목	주석	제2(당)기말		제1(전)기말	
I. 현금및예치금	4,5	16,735,372,158		10,588,129,077	
II. 재보험계약자산	4,9	914,015,497		-	
III. 기타금융자산	4,6	624,583,292		435,843,470	
IV. 유형자산	7	3,861,171,375		4,565,360,364	
V. 기타자산	8	86,899,209		56,030,509	
[자산총계]			22,222,041,531		15,645,363,420
I. 보험계약부채	4,9	7,017,781,963		-	
II. 기타금융부채	4,10	2,083,192,476		2,230,998,591	
III. 총당부채	7	296,410,561		280,324,664	
IV. 기타부채	10,11	752,307,916		544,184,665	
[부채총계]			10,149,692,916		3,055,507,920
I. 납입자본	13	16,173,490,497		16,173,490,497	
II. 결손금	14	(4,101,141,882)		(3,583,634,997)	
[자본총계]			12,072,348,615		12,589,855,500
[부채와 자본총계]			22,222,041,531		15,645,363,420

"별첨 주석은 본 재무제표의 일부입니다."

포괄손익계산서

제2(당기) 2023년 1월 1일부터 2023년 12월 31일까지

제1(전기) 2022년 1월 5일부터 2022년 12월 31일까지

팩토리유추열인슈런스컴퍼니 한국지점

(단위 : 원)

과목	주석	제2(당기)		제1(전기)	
I. 보험영업수익			7,956,967,512		-
1. 보험수익	15	3,690,184,682		-	
2. 재보험수익	15	4,266,782,830		-	
II. 보험영업비용			8,476,727,483		3,492,852,531
1. 보험서비스비용	15	7,202,037,062		3,492,852,531	
2. 재보험서비스비용	15	1,274,690,421		-	
III. 보험서비스결과			(519,759,971)		(3,492,852,531)
IV. 투자수익			206,348,986		104,905,024
1. 재보험금융수익	16	13,154,167		-	
2. 이자수익	17	30,496,498		18,995,021	
3. 외화거래이익	18	162,698,321		85,910,003	
V. 투자비용			297,973,058		195,687,490
1. 보험금융비용	16	68,006,726		-	
2. 이자비용	17	88,199,131		66,357,581	
3. 외화거래손실	18	141,767,201		129,329,909	
VI. 영업이익			(611,384,043)		(3,583,634,997)
VII. 영업외수익			93,877,158		-
VIII. 영업외비용			-		-
IX. 법인세비용차감전순손실			(517,506,885)		(3,583,634,997)
X. 법인세비용	20		-		-
X I. 당기순손실			(517,506,885)		(3,583,634,997)
X II. 기타포괄이익(손실)			-		-
X III. 총포괄손실			(517,506,885)		(3,583,634,997)

"별첨 주석은 본 재무제표의 일부입니다."

자 본 변 동 표

제 2 (당)기 2023년 1월 1일부터 2023년 12월 31일까지

제 1 (전)기 2022년 1월 5일부터 2022년 12월 31일까지

팩토리유추얼인슈런스컴퍼니 한국지점

(단위 : 원)

과 목	자 본 금 (주석 13)	이 익 잉 여 금 (주석 14)	총 계
I. 2022.1.5 (설립시)	16,173,490,497	-	16,173,490,497
당기순손실	-	(3,583,634,997)	(3,583,634,997)
II. 2022.12.31 (전기말)	16,173,490,497	(3,583,634,997)	12,589,855,500
III. 2023.1.1 (당기초)	16,173,490,497	(3,583,634,997)	12,589,855,500
당기순손실	-	(517,506,885)	(517,506,885)
IV. 2023.12.31 (당기말)	16,173,490,497	(4,101,141,882)	12,072,348,615

"별첨 주석은 본 재무제표의 일부입니다."

현 금 흐 름 표

제 2 (당)기 2023년 1월 1일부터 2023년 12월 31일까지

제 1 (전)기 2022년 1월 5일부터 2022년 12월 31일까지

팩토리유추열인슈런스컴퍼니 한국지점

(단위 : 원)

과 목	제2(당)기	제1(전)기
I. 영업활동으로인한 현금흐름	6,617,386,674	(2,084,754,219)
1. 당기순이익(손실)	(517,506,885)	(3,583,634,997)
2. 조정사항	693,715,878	527,244,064
보험수익	(3,690,184,682)	-
보험서비스비용	6,251,076,122	-
보험금융비용	68,006,726	-
재보험수익	(4,266,782,830)	-
재보험서비스비용	1,274,690,421	-
재보험금융수익	(13,154,167)	-
이자수익	(30,496,498)	(18,995,020)
이자비용	88,199,131	66,357,581
감가상각비	721,588,790	315,294,794
퇴직급여	229,372,150	80,466,147
외화환산손익	61,400,715	84,120,562
3. 자산·부채변동	6,428,720,727	964,120,835
보험계약부채의 증가(감소)	4,391,405,316	-
재보험계약자산의 감소(증가)	2,096,701,502	-
기타금융자산의 감소(증가)	(170,700,278)	(121,473,100)
기타자산의 감소(증가)	(30,486,125)	(56,030,509)
기타금융부채의 증가(감소)	163,009,318	677,945,819
기타부채의 증가(감소)	18,866,199	463,678,625
퇴직금지급액	(40,075,205)	-
4. 이자의 수취	12,456,954	7,515,879
II. 투자활동으로인한 현금흐름	(17,399,800)	(3,354,884,354)
1. 투자활동으로인한 현금유입액	-	-
2. 투자활동으로인한 현금유출액	(17,399,800)	(3,354,884,354)
유형자산의 취득	17,399,800	2,954,526,354
보증금의 증가	-	400,358,000
III. 재무활동으로인한 현금흐름	(381,675,683)	16,020,714,039
1. 재무활동으로인한 현금유입액	-	16,173,490,497
영업기금 납입	-	16,173,490,497
2. 재무활동으로인한 현금유출액	(381,675,683)	(152,776,458)
리스부채의 상환	381,675,683	152,776,458
IV. 외화표시 현금및현금성자산에 대한 환율변동효과	(71,068,109)	7,053,611
V. 현금및현금성자산의 증가(감소)	6,147,243,082	10,588,129,077
VI. 기초의 현금및현금성자산	10,588,129,076	-
VII. 기말의 현금및현금성자산	16,735,372,158	10,588,129,077

"별첨 주석은 본 재무제표의 일부입니다."

주석

제 2 (당)기 2023년 12월 31일 현재

제 1 (전)기 2022년 12월 31일 현재

팩토리뮤추얼인슈런스컴퍼니 한국지점

1. 지점의 개요

팩토리뮤추얼인슈런스컴퍼니는 미국에 본점을 둔 글로벌 손해보험회사입니다. 팩토리뮤추얼인슈런스컴퍼니 한국지점(이하 "지점")은 그 본점이 서울특별시 중구에 소재하고 있으며, 손해보험업 및 재보험업 영위를 목적으로 2022년 1월 5일에 설립되었습니다. 당 지점은 2022년 7월 27일부로 보험영업허가를 받아 기업손해보험 및 재보험 사업을 개시하였습니다. 당기말 현재 지점의 자본금(영업기금)은 16,173백만원입니다.

2. 재무제표 작성기준 및 중요한 회계정책

2-1. 재무제표 작성기준

당 지점의 재무제표는 한국채택국제회계기준(이하 "기업회계기준")에 따라 작성되었습니다. 한국채택국제회계기준은 국제회계기준위원회("IASB")가 발표한 기준서와 해석서 중 대한민국이 채택한 내용을 의미합니다.

당 지점의 재무제표는 지점의 영업활동이 이루어지는 주된 경제환경의 통화(기능통화)인 원화로 작성되고 있으며, 다른 언급이 있는 경우를 제외하고는 천원 단위로 표시되어 있습니다.

경영진은 재무제표를 승인하는 시점에 당 지점이 예측가능한 미래기간 동안 계속기업으로서 존속할 수 있는 충분한 자원을 보유한다는 합리적인 기대를 가지고 있습니다. 따라서 경영진은 계속기업을 전제로 재무제표를 작성하였습니다.

2-2. 제·개정된 기준서의 적용

당 지점은 2023년 1월 1일로 개시하는 회계기간부터 다음의 제·개정 기준서 및 해석서를 신규로 적용하였습니다.

- 기업회계기준서 제1117호 '보험계약'

당 지점은 2023년 1월 1일 이후 최초로 시작되는 회계연도부터 기업회계기준서 제 1117호 '보험계약'을 최초 적용하였습니다. 동 기준서는 이전 기업회계기준서 제1104호 '보험계약'을 대체합니다. 기업회계기준서 제1117호의 주요 특징은 보험부채의 현행가치 측정, 발생주의에 따른 보험수익 인식, 보험손익과 투자손익의 구분표시 등입니다. 기업회계기준서 제1117호가 적용되는 보험계약에 대한 당 지점의 회계정책은 주석 2-4에 서술되어 있습니다.

- 기업회계기준서 제1008호 '회계정책, 회계추정치 변경과 오류'개정 - 회계추정치의 정의

이 개정사항은 회계추정치의 변경, 회계정책의 변경과 오류수정을 명확히 구분하고 있습니다. 또한 개정 기준서는 기업이 회계추정치를 개발하기 위한 측정기법과 투입 변수를 사용하는 방법을 명확히 하고 있습니다.

이 개정사항이 당 지점의 재무제표에 미치는 영향은 없습니다

- 기업회계기준서 제1001호 '재무제표 표시' 개정 - 회계정책 공시

이 개정사항은 당 지점이 중요성 판단을 회계정책 공시에 적용 하는데 참고할 수 있는 요구사항과 지침을 제공합니다. 개정사항은 지점이 더 유용한 회계정책을 공시할 수 있도록 '유의적인' 회계정책의 공시를 '중요한' 회계정책의 공시로 변경해서 중요한 회계정책을 공시하도록 요구하고, 당 지점이 공시할 회계정책을 정할 때 중요성 개념을 어떻게 적용해야 하는지에 대한 지침을 제공합니다.

이 개정사항은 당 지점의 회계정책 공시에 영향이 있으나 재무제표 항목의 측정, 인식 및 표시에 미치는 영향은 없습니다.

- 기업회계기준서 제1012호 '법인세' 개정 - 단일 거래에서 자산과 부채가 동시에 생기는 경우의 이연법인세

이 개정사항은 기업회계기준서 제1012호에 따른 최초 인식예외의 적용범위를 축소하여 리스와 사후처리 및 복구 관련 부채와 같이 동일한 금액으로 가산할 일시적차이와 차감할 일시적차이가 생기는 거래에 적용하지 않도록 하였습니다.

이 개정사항이 당 지점의 재무제표에 미치는 영향은 없습니다.

- 기업회계기준서 제1012호 '법인세' 개정 - 국제조세개혁 - 필라2 모범규칙

이 개정사항은 OECD의 글로벌최저한세 필라2 모범규칙의 시행에 따라 도입되었으며 다음의 내용을 포함합니다.

1) 한시적으로 의무적용하는 예외 규정으로서 필라2 모범규칙을 시행하기 위하여 제정된 세법에 따라 발생하는 이연법인세 자산·부채를 인식 및 공시하지 않는 예외 규정

2) 시행일 이전에 정보이용자가 필라2 모범규칙 시행에 따른 재무적 영향을 예측하는데 도움이 될 수 있는 공시 요구사항

이연법인세 예외 의무 규정과 예외 규정 적용 사실의 공시는 즉시 시행됩니다. 나머지 공시 요구사항은 2023년 1월 1일 이후 시작하는 회계연도부터 적용되지만 2023년 12월 31일 또는 그 이전에 종료되는 중간기간에는 적용되지 않습니다.

매출액은 750백만 유로 미만으로 필라2 모범규칙 적용 범위에 포함되지 않으므로 이 개정사항이 당 지점의 재무제표에 미치는 영향은 없습니다.

2-3. 제정·공표되었으나 아직 시행되지 않은 회계기준

제정 또는 공표됐으나 2023년 1월 1일 이후 시작하는 회계연도에 시행일이 도래하지 않았고, 조기 적용하지 않은 제정 기준서 및 해석서는 다음과 같습니다.

- 기업회계기준서 제1116호 '리스' 개정 - 판매후리스에서 발생하는 리스부채

기업회계기준서 제1116호 '리스' 개정사항은 판매자 - 리스이용자가 판매후리스 거래에서 생기는 리스부채 측정 시, 계속 보유하는 사용권에 대해서는 어떠한 차손익

금액도 인식하지 않는다는 요구사항을 명확히 하였습니다.

이 개정사항은 2024년 1월 1일 이후 최초로 시작되는 회계연도부터 적용되며 기업회계기준서 제1116호의 최초 적용일 후에 체결된 판매후리스 거래에 소급하여 적용합니다. 조기 적용이 허용되며 그 사실은 공시되어야 합니다.

이 개정사항은 재무제표에 중요한 영향을 미치지 않을 것으로 예상됩니다.

- 기업회계기준서 제1001호 '재무제표 표시' 개정 - 부채의 유동·비유동 분류

기업회계기준서 제1001호 문단 69~76에 대한 개정사항은 부채의 유동·비유동 분류에 대한 다음의 요구사항을 명확히 합니다.

- 결제를 연기할 수 있는 권리의 의미

- 연기할 수 있는 권리가 보고기간말 현재 존재

- 기업이 연기할 수 있는 권리의 행사 가능성은 유동성 분류에 영향을 미치지 않음

- 전환부채의 내재파생상품 자체가 지분상품일 경우에만 부채의 조건이 유동성 분류에 영향을 미치지 않음

또한, 기업이 차입약정으로 인해 발생한 부채를 비유동부채로 분류하고, 결제를 연기할 수 있는 권리가 보고기간 후 12개월 이내에 약정사항을 준수하는지 여부에 좌우될 때, 관련 정보 공시 요구사항이 도입되었습니다.

이 개정사항은 2024년 1월 1일 이후 최초로 시작되는 회계연도부터 적용하며 소급 적용합니다.

이 개정사항은 재무제표에 중요한 영향을 미치지 않을 것으로 예상됩니다.

- 기업회계기준서 제1007호 '현금흐름표', 제1107호 '금융상품:공시' 개정 - 공급자 금융약정

공급자금융약정의 특징을 기술하고 그러한 약정에 대한 추가 공시를 요구하는 기업회계기준서 제1007호 '현금흐름표', 제1107호 '금융상품: 공시'가 개정되었습니다.

이 개정사항은 공급자금융약정이 기업의 부채와 현금흐름 및 유동성위험에 미치는 영향을 재무제표 이용자가 이해할 수 있도록 도움을 주기 위한 것입니다.

이 개정사항은 2024년 1월 1일 이후 최초로 시작되는 회계연도부터 적용됩니다. 조기적용이 허용되며 그 사실은 공시되어야 합니다.

이 개정사항은 재무제표에 중요한 영향을 미치지 않을 것으로 예상됩니다

- 기업회계기준서 제1021호 '환율변동효과', 제1101호 '한국채택국제회계기준의 최초채택' 개정 - 교환가능성 결여

다른 통화와의 교환가능성을 평가하고 교환가능성 결여 시 현물환율을 추정하도록 하며 그러한 영향에 대한 추가 공시를 요구하는 기업회계기준서 제1021호 '환율변동효과', 제1101호 '한국채택국제회계기준의 최초채택'이 개정되었습니다. 이 개정사항은 다른 통화와의 교환가능성 결여로 기업이 노출되는 위험 및 영향을 재무제표이용자가 이해할 수 있도록 도움을 주기 위한 것입니다.

이 개정사항은 2025년 1월 1일 이후 최초로 시작되는 회계연도부터 적용됩니다. 조기적용이 허용되며 그 사실은 공시되어야 합니다.

이 개정사항은 재무제표에 중요한 영향을 미치지 않을 것으로 예상됩니다.

2-4. 중요한 회계정책

당 지점이 한국채택국제회계기준에 따른 재무제표 작성에 적용한 회계정책은 아래 기술되어 있습니다.

2-4-1. 보험계약

보험계약은 계약당사자 일방(보험자)이 특정한 미래의 불확실한 사건(보험사건)으로 계약상대방(보험계약자)에게 불리한 영향이 발생한 경우에 보험계약자에게 보상하기로 약정함으로써 보험계약자로부터 유의적 보험위험을 인수하는 계약입니다. 회사는 ① 미래에 불확실한 사건, ② 계약자에게 불리한 영향을 초래, ③ 경제적 보상이 지급, ④ 보험위험이 이전, ⑤ 보험위험의 유의성 조건을 모두 충족하는 경우에만 보험계약으로 정의합니다.

(1) 적용범위

당 지점은 발행한 보험계약과 재보험계약, 출재보험계약, 보험계약을 발행한 기업이 발행한 재량적 참가특성이 있는 투자계약에 대해 기업회계기준서 제 1117호 보험계약을 적용합니다. 또한 기업회계기준서 제 1117호는 적용 범위에 포함되는 계약을 식별할 때, 계약 세트 또는 일련의 계약을 단일의 계약으로 간주되어야 하는지 판단합니다. 또한 내재파생상품, 투자요소, 재화와 서비스 요소를 분리하여 다른 기준서에 따라 적용 회계처리 해야 하는지를 판단합니다.

(2) 계약의 통합수준

기업회계기준서 제 1117호에서 보험계약은 측정 목적 상 집합으로 통합됩니다. 계약의 집합을 결정하기 위해 먼저 계약의 포트폴리오를 식별하며, 포트폴리오는 유사한 위험에 노출되어 있고 함께 관리되는 계약으로 구성됩니다. 각 포트폴리오는 다음의 3가지 계약집합으로 구분됩니다.

- 최초 인식 시점에 이익계약 집합
- 최초 인식 시점에 손실가능성이 있는 계약 집합

- 최초 인식 시점에 손실계약 집합

(3) 계약의 경계

보유계약의 경계 내에 있는 모든 권리와 의무는 보험계약집합의 측정에 포함하며, 상업적 실질이 없는 조건은 고려하지 않습니다. 보험계약자에게 보험료를 납부하도록 강제할 수 있거나 보험계약자에게 보험계약서비스를 제공해야 할 실질적인 의무가 보고기간 동안 존재하는 실질적인 권리와 의무로부터 발생한다면 이는 보험계약의 경계 내에 있습니다. 이러한 실질적인 의무는 다음 중 어느 하나의 경우에 종료됩니다.

- 특정 보험계약자의 위험을 재평가할 실제 능력이 있어서, 그 결과 그러한 위험을 모두 반영한 가격이나 급부의 수준을 정할 수 있는 경우
- 보험계약이 포함된 보험계약 포트폴리오의 위험을 재평가할 실제 능력이 있어서, 그 결과 포트폴리오의 위험을 모두 반영한 가격이나 급부금의 수준을 정할 수 있으며, 위험을 재평가하는 시점까지 보험료의 가격을 산정할 때 재평가일 이후의 기간과 관련된 위험은 고려하지 않는 경우

(4) 회계모형의 적용

당 지점의 일반손해보험은 일반적으로 보장기간이 1년 이하이나, 모든 일반손해보험에 대해 일반모형을 적용했을 때의 측정 결과와 보험료배분접근법을 적용했을 때의 측정결과 간의 유사성 평가를 수행합니다. 당 지점의 일반손해보험은 유사성 평가 결과 일반모형의 측정결과와 보험료배분접근법의 측정결과가 유의적으로 차이가 나지 않으므로 보험료배분접근법을 적용하고 있습니다.

당 지점이 적용하는 회계모형은 최초 인식시점에만 판단하며, 후속적으로 재평가하지 않습니다. 단, 중요한 계약변경이 있는 경우 회계모형이 변경될 수 있습니다.

(5) 보험료배분접근법

당 지점은 보험계약집합의 최초인식시점 잔여보장부채의 장부금액은 최초인식시점

의 보험료 수취액에서 취득일에 보험계약집합에 배분된 보험취득현금흐름을 자감하여 측정합니다. 후속적으로 잔여보장부채의 장부금액은 보험료의 수취에 따라 증가하며 서비스 제공 수준에 따른 보험수익으로 인식하는 금액으로 상각됩니다.

보장기간 중 어느 때라도 사실과 상황이 보험계약집합이 손실부담계약이라는 것을 나타낸다면 잔여보장부채의 장부금액과 관련된 이행현금흐름의 현행 추정치와의 차이를 산정하여 잔여보장부채에 가산하고 당기손익에 손실을 인식합니다.

한편, 당 지점은 보유하고 있는 보험료배분접근법 적용대상의 잔여보장부채가 유의적인 금융요소를 가지고 있지 않다고 판단하여 화폐의 시간가치와 금융위험의 효과를 반영하기 위해 잔여보장부채의 장부금액을 조정하지 않습니다.

그리고, 보험료배분접근법의 취득현금흐름은 최초인식시점에 집합 내 각 계약의 보장기간이 1년을 초과하지 않는다면 보험취득현금흐름은 발생 시 비용으로 인식하고 있습니다.

(6) 일반모형

당 지점은 보험계약집합의 발생사고부채를 미래현금흐름에 대한 추정치와 비금융위험에 대한 위험조정으로 구성되는 이행현금흐름으로 측정합니다. 비금융위험에 대한 위험조정은 비금융위험에서 생기는 현금흐름의 금액과 시기에 대한 불확실성을 부담하는 것에 대하여 당 지점이 요구하는 보상으로, 비금융위험으로 인해 발생하는 가능한 결과의 범위를 지닌 부채의 이행과 보험계약과 기대현재가치가 동일한 고정현금흐름을 발생시키는 부채의 이행이 무차별하도록 당 지점이 요구할 보상으로 측정합니다. 비금융위험의 경우 그 후속측정을 모두 보험영업수익과 비용에 반영하고 있습니다.

한편, 당 지점은 발생사고부채 현금흐름의 특성과 보험계약의 유동성을 반영하여 조정된 위험이 없는 수익률 곡선을 사용하여 할인합니다.

당 지점은 금융위험에 대한 위험조정의 변동은 비금융위험과 관련된 변동과 화폐의 시간가치 효과 및 그 변동의 효과로 구분하여 산출하고 있으며, 보험금융손익은 세분화하지 않습니다.

2-4-2. 재보험계약

회사는 출재보험계약집합을 측정하기 위해 다음 내용 외에는 보험계약의 측정과 동일한 회계정책을 적용하고 있습니다.

출재보험계약집합에 대한 미래현금흐름의 현재가치 추정치를 측정할 때와 원수보험계약집합에 대한 미래현금흐름의 현재가치 추정치를 측정할 때 일관된 가정을 사용하며, 재보험자의 불이행위험과 관련된 효과를 매 보고기간 말에 평가하여 변동효과를 당기손익으로 인식합니다.

비금융위험에 대한 위험조정은 회사가 출재보험계약의 발행자에게 이전하는 위험의 양으로 결정됩니다.

2-4-3. 현금 및 현금성자산

당 지점은 보통예금과 현금 및 취득당시 만기가 3개월이내인 단기성 예금을 현금성자산으로 분류합니다. 현금흐름표상의 현금및현금성자산은 이러한 현금및현금성자산에서 당좌차월을 차감한 후의 금액을 의미합니다.

2-4-4. 유형자산

유형자산은 역사적원가에서 감가상각누계액과 손상차손누계액을 차감하여 표시됩니다. 역사적원가는 자산의 취득에 직접적으로 관련된 지출을 포함합니다.

토지를 제외한 자산은 취득원가에서 잔존가치를 제외하고, 다음의 추정 경제적 내용연수에 걸쳐 정액법으로 상각됩니다.

구분	내용연수
비품	3~7년
임차자산시설물	10년

유형자산의 감가상각방법과 잔존가치 및 경제적 내용연수는 매 회계연도 말에 재검토되고 필요한 경우 추정의 변경으로 회계처리 됩니다.

2-4-5. 리스

지점은 사무실 등을 리스하고 있습니다. 지점은 리스된 자산을 사용할 수 있는 리스개시일에 사용권자산과 이에 대응하는 부채를 인식합니다. 각 리스료는 리스부채의 상환과 금융원가로 배분합니다. 금융원가는 각 기간의 리스부채 잔액에 대하여 일정한 기간 이자율이 산출되도록 계산된 금액을 리스기간에 걸쳐 당기손익으로 인식합니다. 사용권자산은 리스개시일부터 사용권자산의 리스기간 종료일 기간동안 감가상각합니다. 리스에서 생기는 자산과 부채는 최초에 현재가치기준으로 측정합니다. 리스부채는 다음 리스료의 순현재가치를 포함합니다.

- 받을 리스 인센티브를 차감한 고정리스료 (실질적인 고정리스료 포함)
- 지수나 요율(이율)에 따라 달라지는 변동리스료
- 잔존가치보증에 따라 리스이용자가 지급할 것으로 예상되는 금액
- 리스이용자가 매수선택권을 행사할 것이 상당히 확실한 경우에 그 매수선택권의 행사가격
- 리스기간이 리스이용자의 종료선택권 행사를 반영하는 경우에 그 리스를 종료하기 위하여 부담하는 금액

리스의 내재이자율을 쉽게 산정할 수 있는 경우 그 이자율로 리스료를 산정합니다. 내재이자율을 쉽게 산정할 수 없는 경우에는 리스이용자가 비슷한 경제적 환경에서 비슷한 기간에 걸쳐 비슷한 담보로 사용권자산과 가치가 비슷한 자산을 획득하는데 필요한 자금을 차입한다면 지급해야 할 이자율인 리스이용자의 증분차입이자율을 사용합니다.

사용권자산은 다음 항목들로 구성된 원가로 측정합니다.

- 리스부채의 최초 측정금액
- 받은 리스 인센티브를 차감한 리스개시일이나 그 전에 지급한 리스료
- 리스이용자가 부담하는 리스개설직접원가
- 복구원가의 추정치

단기리스나 소액자산 리스와 관련된 리스료는 정액법에 따라 당기손익으로 인식합니다. 단기리스는 리스기간이 12개월 이하인 리스이며, 소액리스자산은 소액의 비품으로 구성되어 있습니다.

지점은 사무실 리스계약에 연장선택권 및 종료선택권을 포함하고 있습니다. 이러한 조건들은 계약관리 측면에서 운영상의 유연성을 극대화하기 위해 사용됩니다. 보유 중인 연장선택권 및 종료선택권은 해당 임대인 또는 지점이 행사할 수 있습니다.

2-4-6. 금융부채의 분류 및 측정

금융부채는 당기손익-공정가치 측정금융부채, 파생상품부채 및 상각후원가측정금융부채 등으로 분류하고 최초 인식시 공정가치로 측정하고 있습니다. 당기손익-공정가치 측정금융부채를 제외하고는 해당 금융부채의 발생과 직접 관련되는 거래비용은 최초 측정시 공정가치에서 차감하고 있습니다. 당기손익-공정가치 측정금융부채는 단기매매금융부채와 최초 인식시 당기손익-공정가치 측정 항목으로 지정한 금융부채를 포함하고 있습니다. 단기간 내 재매입할 목적으로 부담하는 금융부채는 단기매매금융부채로 분류하고 있으며 주계약과 분리하여 회계처리하는 내재파생상품을 포함한 모든 파생상품은 해당 파생상품이 유효한 위험회피수단으로 지정되지 않는 한

단기매매금융부채로 분류하고 있습니다. 또한, 당기손익-공정가치 측정금융부채는 공정가치로 후속 측정하며 관련 평가손익 및 이자비용은 당기손익으로 인식하고 있습니다.

2-4-7. 금융부채의 제거

당 지점은 금융부채를 그 계약상 의무가 이행, 취소 또는 만료되는 경우에 제거하고 있습니다. 기존 금융부채가 동일 대여자로부터의 다른 계약조건의 다른 금융부채로 대체되거나 계약조건이 실질적으로 변경되는 경우, 이러한 대체 또는 변경은 기존 부채의 제거 및 신규 부채의 인식으로 처리하며 장부금액과 지급한 대가의 차이는 손익에 반영하고 있습니다.

2-4-8. 충당부채

당 지점은 과거사건의 결과로 현재의 법적의무나 의제의무가 존재하고, 당해 의무를 이행하기 위하여 경제적 효익을 갖는 자원의 유출 가능성이 높으며, 그 의무의 이행에 소요되는 금액을 신뢰성 있게 추정이 가능한 경우 그 손실 추정액을 충당부채로 인식하고 있습니다. 과거사건의 결과로 현재의무가 있는지의 여부가 확인되지 않거나, 현재의무이지만 당해 의무이행을 위하여 자원이 유출될 가능성이 높지 않거나 동손실의 금액을 신뢰성있게 추정할 수 없는 경우에는 우발부채로 공시하고 있습니다. 한편, 충당부채의 명목가액과 현재가치의 차이가 중요한 경우에는 의무를 이행하기 위하여 예상되는 지출액의 현재가치로 인식하고 있습니다.

2-4-9. 복구충당부채

당 지점은 임차하여 사용중인 건물과 관련하여 동 건물의 사용이 종료된 후에 원상회복을 위하여 소요될 것으로 추정되는 비용을 복구충당부채로 계상하고 있습니다. 동 충당부채는 경영자의 가정과 추정에 기초한 임차건물의 면적당 복구비용과 할인율을 적용하여 산정되었습니다.

2-4-10. 법인세비용 및 이연법인세자산(부채)의 인식

법인세비용은 당기법인세와 이연법인세로 구성됩니다. 법인세는 자본에 직접 인식된 항목을 제외하고는 손익계산서에 인식하고 있습니다. 이러한 경우 자본에 직접 인식된 항목과 관련된 해당 법인세는 기타포괄손익에 가감하고 있습니다. 당기 법인세비용은 당 지점이 영업을 영위하고 과세대상수익을 창출하는 국가에서 현재 법제화되었거나 실질적으로 법제화된 세법에 기초하여 계산하고 있습니다. 경영진은 적용가능한 세법 규정이 해석에 의존하는 경우 당 지점이 세무보고시 취한 입장을 주기적으로 평가하여 과세당국에 지급할 것으로 예상되는 금액을 당기법인세부채로 계상하고 있습니다.

당 지점은 자산과 부채의 장부금액과 세무기준액의 차이로 인해 발생하는 일시적차이 전부에 대해 자산부채법을 적용하여 이연법인세를 적용하고 있습니다. 다만, 사업결합 이외의 거래에서 자산·부채를 최초로 인식할 때 발생하는 이연법인세자산과 부채는 그 거래가 회계이익이나 과세소득에 영향을 미치지 않는다면 인식하지 아니하고 있습니다. 이연법인세는 관련 이연법인세자산이 소멸될 때 적용될 것으로 예상되는 보고기간종료일에 법제화되었거나 실질적으로 법제화된 세율과 세법을 적용하여 결정하고 있습니다.

이연법인세자산의 장부금액은 매 보고기간말에 검토하며, 이연법인세자산의 일부 또는 전부에 대한 혜택이 사용되기에 충분한 과세소득이 발생할 가능성이 더 이상 높지 않다면 이연법인세자산의 장부금액을 감액시키고 있습니다. 한편, 감액된 금액은 사용되기에 충분한 과세소득이 발생할 가능성이 높아지면 그 범위내에서 다시 환입하고 있습니다. 또한, 매 보고기간말마다 인식되지 않은 이연법인세자산에 대하여 재검토하여, 미래 과세소득에 의해 이연법인세자산이 회수될 가능성이 높아진 범위까지 과거 인식되지 않은 이연법인세자산을 인식하고 있습니다.

이연법인세자산과 부채는 당기법인세자산과 부채를 상계할 수 있는 법적으로 집행가능한 권리를 가지고 있고, 이연법인세자산과 부채가 동일한 과세당국에 의해서 부과되는 법인세와 관련이 있는 경우에 상계하고 있습니다.

다만, 과세대상기업은 다르지만 당기법인세자산과 부채를 순액으로 결제할 의도가 있거나, 유의적인 금액의 이연법인세부채가 결제되거나, 이연법인세자산이 회수될 미래의 각 회계기간마다 자산을 실현하는 동시에 부채를 결제할 의도가 있는 경우라

면 이연법인세자산과 부채를 상계하고 있습니다.

2-4-11. 자본

영업기금을 자본으로 의제하며 자본거래에 직접 관련되어 발생하는 증분원가는 세금 효과를 반영한 순액으로 자본에서 차감하고 있습니다.

2-4-12. 외화거래

(1) 기능통화

지점은 재무제표를 작성할 때 모든 거래를 기능통화에 의하여 측정 및 인식하고 있습니다. 기능통화란 영업활동이 이루어지는 주된 경제 환경의 통화를 의미하며 각 실체에 있어 기능통화와 다른 통화로 이루어지는 거래는 기능통화로 환산하여 측정 및 인식하고 있습니다.

(2) 외화거래

외화거래는 거래일의 환율 및 평균환율을 적용하여 기능통화로 최초 인식하고 있습니다. 화폐성자산 및 부채는 매 보고기간말마다 기능통화 환율을 적용하여 재무상태표에 계상하고 이에 따라 발생하는 환산차이는 당기손익으로 인식하고 있습니다. 공정가치로 측정하는 비화폐성자산 및 부채도 매 보고기간말마다 기능통화 환율을 적용하여 재무상태표에 계상하되 그 환산차이는 공정가치평가손익을 당기손익으로 인식하는 항목은 당기손익으로, 공정가치평가손익을 기타포괄손익으로 인식하는 항목은 기타포괄손익으로 인식하고 있습니다. 공정가치로 측정하지 아니하는 비화폐성자산 및 부채는 최초 인식 시점의 기능통화 환율을 적용하여 표시하므로 환산차이가 발생하지 아니합니다.

3. 중요한 회계추정 및 가정

당 지점은 미래에 대하여 추정 및 가정을 하고 있습니다. 추정 및 가정은 지속적으로 평가되며, 과거 경험과 현재의 상황에서 합리적으로 예측가능한 미래의 사건을 고려하여 이루어집니다. 이러한 회계추정은 실제 결과와 다를 수도 있습니다. 다음 보고 기간에 자산 및 부채 장부금액에 조정을 미칠 수 있는 유의적 위험에 대한 추정 및 가정은 다음과 같습니다.

3-1. 보험계약 및 재보험계약

당 지점은 기업회계기준 제1117호에 따라 보험계약 및 재보험계약의 모든 현금흐름을 추정하고 당기말의 가정을 사용하여 보험부채 등을 측정합니다.

(1) 미래현금흐름의 추정

미래현금흐름을 측정하는 경우, 회사는 보고일 현재 미래현금흐름의 금액, 시기 및 불확실성에 관하여 과도한 원가나 노력 없이 이용할 수 있는 합리적이고 뒷받침될 수 있는 모든 정보를 중립적으로 활용합니다. 이러한 정보에는 보험금 청구와 기타 경험에 대한 내부 및 외부 역사적 데이터가 포함되며, 미래 예상 사건에 대한 현재의 기대를 반영하기 위해 조정됩니다. 미래현금흐름의 추정 시 관련 시장 변수에 대한 추정치가 관측가능한 시장가격과 일관된다는 기업의 관점을 반영하며, 현금흐름에 영향을 미칠 수 있는 미래사건에 대한 현재의 기대를 고려합니다.

보험계약의 경계 내에 있는 현금흐름은 계약의 이행과 직접적으로 관련이 있는 현금흐름으로서, 회사가 금액 또는 시기에 대한 재량을 가지는 현금흐름을 포함합니다. 계약의 경계 내에 있는 현금흐름에는 보험계약자에게(또는 보험계약자를 대신하여) 지급하는 금액 및 계약의 이행을 위해 발생한 기타 원가를 포함합니다.

(2) 할인율

금융위험이 현금흐름의 추정치에 포함되어 있지 않다면 현금흐름과 관련된 화폐의 시간가치와 금융위험이 반영되도록 미래현금흐름의 추정치를 조정합니다.

(3) 비금융위험에 대한 위험조정

비금융위험에 대한 위험조정은 현금흐름의 금액과 시기의 불확실성에서 발생하는 비금융위험을 감수하기 위해 당 지점이 요구할 보상을 반영하여 결정되며 계약집합의 위험 분석에 기반하여 계약집합에 배부됩니다. 비금융위험에 대한 위험조정은 신뢰수준기법을 통해 결정됩니다. 신뢰수준기법을 적용한 비금융위험에 대한 위험조정 산정시 75%의 신뢰수준을 적용하였습니다.

재보험계약에 대한 비금융위험에 대한 위험조정을 결정하기 위해 회사는 이러한 기법을 재보험에 의한 위험 경감이 이루어지기 전과 이루어진 후 모두에 대해 적용하여 위험이 재보험자에게 이전된 정도를 측정합니다.

3-2. 퇴직급여제도

확정급여퇴직연금제도의 원가와 퇴직연금채무의 현재가치는 보험수리적 평가방법을 통해 결정됩니다. 보험수리적 평가방법의 적용을 위해서는 다양한 가정을 세우는 것이 필요합니다. 이러한 가정의 설정은 할인율, 미래임금상승률, 사망률 및 미래연금상승률의 결정 등을 포함합니다. 평가방법의 복잡성과 기본 가정 및 장기적인 성격으로 인해 확정급여채무는 이러한 가정들에 따라 민감하게 변동됩니다. 모든 가정은 매 보고기간말마다 검토됩니다.

적절한 할인율을 결정하기 위하여 경영진은 AA0등급의 회사채의 이자율을 참조하고 있습니다. 사망률은 공개적으로 활용가능한 표에 기초하고 있으며 미래임금상승률 및 미래연금상승률은 해당 국가의 기대인플레이션율에 기초하고 있습니다.

4. 재무위험관리의 목적 및 정책

4-1. 개요

당 지점이 노출될 수 있는 위험의 종류는 신용위험, 유동성위험, 시장위험, 보험위험 등이 있습니다. 본 주석은 당 지점이 노출되어 있는 위의 위험에 대한 정보와 당 지점의 목표, 정책, 위험평가 및 관리 절차, 그리고 자본관리에 대해 공시하고 있습니다. 추가적인 계량적 정보에 대해서는 본 재무제표 전반에 걸쳐서 공시되어 있습니다.

4-2. 신용위험

신용위험은 금융상품의 거래상대방의 채무불이행 등으로 발생할 수 있는 위험이며, 예상손실을 초과하는 미래예상손실을 의미합니다. 당 지점의 신용위험에 대한 노출은 보험영업 및 투자영업에서 주로 발생합니다. 당기말과 전기말 현재 신용위험에 대한 최대 노출정도는 다음과 같습니다.

(단위: 천원)

구 분	당기말	전기말
현금및예치금	16,735,372	10,588,129
기타금융자산	624,583	435,843
합계	17,359,955	11,023,972

당 지점이 발행한 보험계약과 보유한 출재보험계약에서 발생한 신용위험의 익스포저는 다음과 같습니다.

(단위: 천원)

구 분	당기말	전기말
재보험계약자산	914,015	-

당 지점이 보유한 출재보험계약에 의해 인식하고 있는 재보험계약자산의 신용도는 다음과 같습니다.

(단위: 천원)

신용등급	당기말	전기말
AAA	-	-
AA+ ~ AA-	-	-
A+ ~ A-	914,015	-
BBB	-	-
BB+ ~ BB-	-	-
B+ ~ B-	-	-
합계	914,015	-

4-3. 유동성위험

유동성위험은 자산과 부채의 만기가 불일치하거나 예상치 못한 급격한 현금흐름 변동으로 인한 자금의 과부족으로 인해 손실이 발생할 위험입니다.

(1) 유동성위험의 측정 및 관리

당 지점은 금융감독원의 리스크평가제도 기준 유동성비율을 이용하여 매분기 유동성비율을 측정합니다. 이를 통해 허용한도 이내에서 관리하며 유동성비율의 변동추이를 분석함으로써 유동성위험을 관리합니다.

(2) 금융부채의 만기분석

당기말과 전기말 현재 금융부채에 대한 계약상 잔존만기별 구성내역은 다음과 같습니다.

<당기말> (단위: 천원)

구 분	3개월 이하	3개월 초과~ 1년 이하	1년 초과	합 계
리스부채	81,608	291,865	911,329	1,284,802
미지급비용	464,328	269,698	-	734,026
미지급금	196,810	-	-	196,810
합 계	742,746	561,563	911,329	2,215,638

(*) 상기 금융부채에 대한 만기구조는 할인하지 않은 계약상 현금흐름으로 작성되었습니다.

<전기말> (단위: 천원)

구 분	3개월 이하	3개월 초과~ 1년 이하	1년 초과	합 계
리스부채	81,608	284,859	1,284,801	1,651,268
미지급비용	299,775	136,885	-	436,660
미지급금	268,930	63,490	-	332,420
합 계	650,313	485,234	1,284,801	2,420,348

(*) 상기 금융부채에 대한 만기구조는 할인하지 않은 계약상 현금흐름으로 작성되었습니다.

(3) 보험계약부채 및 재보험계약부채의 만기분석

당 지점의 보험계약부채 및 재보험계약부채를 구성하고 있는 미래현금흐름의 현재가치 추정치의 만기 분석 내역은 다음과 같습니다. 단, 보험료배분접근법을 적용하는 보험계약 및 출재보험계약의 잔여보장부채는 포함되어 있지 않습니다.

<당기말>

(단위: 천원)

구 분	1년 이내	1년 ~ 2년	2년 ~ 3년	3년 ~ 4년	4년 ~ 5년	5년 초과	합 계
보험계약부채	1,340,589	893,726	-	-	-	-	2,234,315

전기말 보험계약부채 및 재보험계약부채는 없습니다.

당 지점에서 공시하고 있는 미래현금흐름의 현재가치 추정치의 만기 분석 내역에 포함되어 있지 않은 포트폴리오별 보험계약부채 장부금액과 보험계약자가 요구시 지급하여야 할 금액과의 관계는 다음과 같습니다.

<당기말>

(단위: 천원)

포트폴리오	요구시 지급하여야 할 금액	보험계약 부채장부금액
재물종합	4,100,591	4,783,466

전기말 보험계약부채와 보험계약자가 요구시 지급하여야 할 금액은 없습니다.

4-4. 시장위험

당 지점은 시장가격의 변동으로 인하여 금융상품의 공정가치나 미래현금흐름이 변동되는 시장위험에 노출되어 있습니다. 당 지점의 시장위험은 금리위험, 외환위험으로 구성됩니다.

(1) 금리위험

금리위험은 이자율이 금리민감자산 및 부채에 불리하게 변동할 경우 발생하는 손실 위험으로서, 금리부자산 및 부채의 만기구조와 금리개정주기의 불일치 등으로 시장금리의 변동에 따라 순이자소득 또는 순자산가치가 하락하여 손실을 입게 될 위험입니다. 당 지점은 시장성 있는 금융상품을 보유하고 있지 않아 당기말 현재 재무상태표상 금리위험에 노출되어 있지 않습니다.

(2) 외환위험

외환위험이란 환율의 변동으로 인하여 금융상품의 공정가치나 미래현금흐름이 변동할 위험입니다. 외환위험은 비화폐성 항목이나 기능통화로 표시된 금융상품에서는 발생하지 아니하고 금융상품을 측정하는 기능통화 이외의 통화로 표시된 금융상품에서 발생하는 위험입니다. 외화에 대한 원화의 환율변동시 당 지점의 세후이익 및 자본에 미치는 영향은 미미합니다.

4-5. 자본위험

(1) 자본위험관리 개요

당 지점의 자본관리는 보험업감독규정의 K-ICS제도에 따라 수행하고 있으며, 자본적정성을 측정하기 위한 지표로 지급여력비율을 사용하고 있습니다.

(2) 자본적정성 평가 관리방법 및 관리지표

당 지점은 금융감독원의 K-ICS제도를 통해 자본 적정성을 관리하고 있습니다. K-IC

S비율은 정기적으로 경영진에게 보고하고 있습니다.

4-6. 보험위험

보험계약에서 발생할 수 있는 여러 리스크 요인에 따른 잠재적인 경제적 손실위험을 말하며, 보험사고 발생의 보험사고 발생의 시기, 빈도, 심도 등의 불확실성 등으로 인하여 발생합니다.

(1) 유의적인 판단 및 판단의 변경사항

당 지점이 사용한 투입변수에 대한 양적 정보는 다음과 같습니다.

<당기말>

투입변수 구분	투입변수 사용치
손해율	60.20%
사업비율(유지비)	20.00%
사업비율(손해조사비)	3.30%
할인율(KRW)	4.35%~4.45%
할인율(USD)	5.30%~5.76%

당 지점이 발행한 보험계약 및 보유한 출재보험계약의 미래현금흐름의 추정치에 적용하고 있는 할인율을 산정하기 위해 사용한 방법은 다음과 같습니다.

<당기말>

할인율 구분	산정 방법
원화 할인율	결정론적 할인율 시나리오를 기본 무위험 금리기간구조에 유동성 프리미엄이 가산된 조정 무위험 금리기간구조로 산출하였습니다.
외화(USD) 할인율	결정론적 할인율 시나리오를 기본 무위험 금리기간구조에 유동성 프리미엄이 가산된 조정 무위험 금리기간구조로 산출하였습니다.

(2) 비금융위험에 대한 위험조정 신뢰수준

당 지점이 비금융위험에 대한 위험조정을 산정하기 위해 사용한 신뢰수준은 다음과 같습니다.

<당기말>

보험계약의 유형	산정 기법	신뢰수준
재물종합보험	기타기법	75%

(3) 수익률 곡선

당 지점이 기초항목의 수익에 따라 변동하지 않는 현금흐름을 할인하는 데 사용한 수익률 곡선은 다음과 같습니다.

<당기말>

(단위: %)

보험계약의 유형	통화	1년	5년	10년	20년	30년
재물종합보험	KRW	4.40	4.13	4.15	4.05	4.13
재물종합보험	USD	5.57	4.66	4.70	5.14	4.79

(4) 각 위험의 익스포저, 위험관리방식, 변경내역

당 지점이 발행한 보험계약 및 보유한 출재보험계약에서 생기는 위험의 익스포저는 다음과 같은 사유로 발생합니다.

<당기말>

구 분	발생 사유
보험위험	보험계약에서 발생할 수 있는 여러 리스크 요인에 따른 잠재적인 경제적 손실위험을 말하며, 보험사고 발생의 보험사고 발생의 시기, 빈도, 심도 등의 불확실성 등으로 인하여 발생합니다.
신용위험	신용위험은 재보험거래의 상대방인 재보험회사의 채무불이행 등으로 인하여 발생합니다.
시장위험	시장위험은 금리, 환율 등의 시장변수의 변동 또는 자산포트폴리오의 분산도 부족으로 인하여 발생합니다.
유동성위험	유동성위험은 자금의 운용과 조달기간의 불일치, 예기치 않은 자금의 유출, 고금리 자금의 조달, 보유 증권이 불리한 매각 등으로 인하여 발생합니다.
운영위험	운영위험은 부적절한 내부절차, 인력 및 시스템 또는 외부사건 등으로 인하여 발생합니다.

당 지점이 위험을 관리하는 목적, 정책 및 절차와 위험을 측정하는데 사용한 방법은 다음과 같습니다.

1) 위험 관리 목적 및 정책

당 지점의 위험 관리 정책의 목적은 당 지점의 경영목표 달성을 저해하는 각종 불확실성을 효과적으로 통제하고 관리하는 것 입니다. 이를 위해 당 지점은 여러가지 리스크가 동시에 현실화되는 경우에도 감독당국이 요구하는 최저 수준 이상의 규제자본을 확보할 수 있도록 리스크 한도를 설정하여 안정적인 경영활동을 지원하며, 리스크 대비 수익성이 제고되도록 자산, 부채 포트폴리오를 종합적으로 관리합니다.

2) 위험 관리 절차 및 위험을 측정하는데 사용한 방법

2-1) 위험의 인식 및 분류

경영 활동에서 발생할 수 있는 중요리스크를 보험, 신용, 시장, 유동성, 운영 리스크로 분류하여 인식하고 있으며, 이 중 보험, 신용, 시장, 유동성리스크는 재무리스크로 분류하고, 운영리스크는 비재무리스크로 분류하고 있습니다.

2-2) 위험의 측정 및 관리방법

신용, 보험, 시장, 운영리스크는 'Value at Risk (최대예상손실액)' 방식을 사용하고 있습니다. 당 지점은 리스크의 전반적인 적정성 여부를 점검하고 있습니다.

2-3) 위험의 통제

당 지점은 위험을 회피, 수용, 전가, 축소를 위하여 적정한 위험 수준이 유지되도록 통제하고 있으며, 필요한 경우 위기상황 대응계획을 수립하여 운영할 예정입니다.

2-4) 위험의 모니터링 및 보고

지급여력비율 등을 월별, 분기별로 모니터링하고, 이상징후 발견시 경영진 및 리스크 관리위원회에 보고하여 적절한 조치를 취하고 있습니다.

(5) 관련 규제 체계

당 지점이 법규 및 약관 등에 따라 운영하는 규제 체계의 현황은 다음과 같습니다.

1) 보험회사 신지급여력제도(K-ICS: Korean Insurance Capital Standard)

감독당국은 보험회사의 자본관리를 위해서 분기별로 K-ICS비율을 평가하고 있으며, K-ICS비율을 적기시정조치(K-ICS비율에 따라 경영개선권고, 경영개선요구, 경영개선명령 등 3단계로 구분), 위험기준 경영실태평가제도(RAAS) 등에 활용하고 있습

니다. 이때 적기시정조치는 K-ICS비율이 100%이하가 되면 그 수준에 따라 단계적으로 시행됩니다.

'가용자본'이란 보험회사에 예상치 못한 손실 발생시 이를 보전하여 지급능력을 유지할 수 있도록 하는 리스크버퍼를 말하며, 다음과 같은 세부 산출기준을 따릅니다.

가용자본은 건전성감독기준 재무제표상 부채를 초과하는 자산금액(순자산)에서 손실흡수성의 유무에 따라 일부 항목을 가감하여 산출하며, 당 지점은 계속기업기준에서 평가하였습니다. 손실흡수성은 자본성증권과 기타자본항목으로 구분합니다. 자본성증권은 회계기준상 금융상품에 해당하는것으로 기본자본요건 및 보완자본요건으로 충족하는 자본부채항목은 가용자본으로 인정됩니다. 손실흡수성 여부에 따라 손실흡수성이 없는 것으로 판단되는 자본성증권 및 기타자본항목은 가용자본에서 차감하며부채항목중 후순위채무 등 손실흡수성이 있는 자본성증권은 가용자본에 가산합니다.

가용자본은 손실흡수성에 따라 2개의 계층(기본자본과 보완자본)으로 분류합니다. 자본성증권은 계층분류기준(가용성/지속성/후순위성/기타제한의부재)에 따라 계층을 분리하여 기본자본 및 보완자본으로 분류합니다. 기타자본항목은 우선적으로 기본자본으로 분류하며, 손실흡수에 일부 제한이 있는 항목에 대해서는 보완자본으로 재분류합니다.

'요구자본'이란 보험회사에 내재된 위험의 규모를 측정하여 산출된 위험량을 말합니다. 요구자본은 향후 1년간 99.5% 신뢰수준 내에서 발생 가능한 리스크량으로 정의되며, 일반손해보험리스크, 신용리스크, 시장리스크, 운영리스크로 구분하여 측정합니다.

각각의 리스크는 유동성위험을 제외한 '(4) 각 위험의 익스포저' 주석에서 기술된 방법과 동일하게 측정됩니다. 요구자본은 일반손해보험리스크, 시장리스크, 신용리스크간 상관관계를 반영하여 합산한 후 운영리스크를 더하여 산출합니다.

(6) 위험의 집중

당 지점은 발행한 보험계약 및 보유한 재보험계약과 관련된 과거의 경험률 등을 고려

하여 위험의 집중을 산정하고 있습니다.

또한, 산정된 위험의 집중과 관련하여 공통된 특성별로 식별하고 있습니다.

당 지점이 유의적이라고 판단하고 있는 특성별 위험의 집중도는 다음과 같습니다.

1) 보험사건 유형별 집중도(보험위험)

<당기말>

구 분	보험위험의 집중도
재물종합	100%

2) 신용등급별 집중도(신용위험)

<당기말>

(단위: 천원)

재보험사	재보험계약자산 (신용위험의 집중도)	신용등급
AFM	914,015	A+

5. 현금및현금성자산

(1) 당기말과 전기말 현재 현금및현금성자산의 내역은 다음과 같습니다.

(단위: 천원)

구 분	예치기관	이자율	당기말	전기말
보통예금	홍콩상하이은행 등	0.1%~0.5%	16,735,372	10,588,129

6. 기타금융자산

(1) 당기말과 전기말 현재 기타금융자산의 내역은 다음과 같습니다.

(단위: 천원)

구 분	당기말	전기말
미수금	292,173	121,473
보증금	400,358	400,358
(현재가치할인차금)	(67,948)	(85,988)
합 계	624,583	435,843

7. 유형자산

(1) 당기말과 전기말 현재 유형자산 및 사용권자산의 장부금액 구성내역은 다음과 같습니다.

<당기말> (단위: 천원)

구 분	취득원가	감가상각누계액	장부금액
비품	542,792	(108,194)	434,598
임차점포시설물	2,429,134	(282,385)	2,146,749
사용권자산	1,926,129	(646,304)	1,279,825
합 계	4,898,055	(1,036,883)	3,861,172

<전기말> (단위: 천원)

구 분	취득원가	감가상각누계액	장부금액
비품	525,393	(17,132)	508,261
임차점포시설물	2,429,134	(39,357)	2,389,777
사용권자산	1,926,129	(258,806)	1,667,323
합 계	4,880,656	(315,295)	4,565,361

(2) 당기와 전기 중 유형자산 및 사용권자산의 장부금액의 변동내역은 다음과 같습니다.

<당기> (단위: 천원)

구 분	기초	취득	감가상각비(*)	기말
비품	508,261	17,400	(91,063)	434,598
임차점포시설물	2,389,777	-	(243,028)	2,146,749
사용권자산	1,667,323	-	(387,498)	1,279,825
합 계	4,565,361	17,400	(721,589)	3,861,172

(*) 감가상각비는 발생손해조사비로 배분된 비용이 포함되어 있습니다.

<전기>

(단위: 천원)

구 분	기초	취득	감가상각비	기말
비품	-	525,393	(17,132)	508,261
임차점포시설물	-	2,429,134	(39,357)	2,389,777
사용권자산	-	1,926,129	(258,806)	1,667,323
합 계	-	4,880,656	(315,295)	4,565,361

(3) 사용권자산 및 유형자산과 관련된 추정 복구비용

지점은 사무실로 사용하기 위해 임대한 임차점포시설물에 대하여 경제적 사용이 종료된 후 원상회복을 위하여 해당 시설의 제거, 해체 또는 복원하는데 소요될 것으로 추정되는 비용 중 충당부채의 인식요건을 충족하는 부분에 대하여 그 현재가치를 복구충당부채로 계상하고 관련 사용권자산의 취득원가에 포함하였습니다. 취득원가에 반영된 복구충당부채 가액은 관련 자산의 임대계약기간(60개월) 동안 관련자산의 감가상각방법(정액법)으로 상각하고 있으며, 현재가치로 계상된 복구충당부채에 대해서는 유효이자율법에 의해 복구충당부채전입액을 계상하고 복구충당부채에 가산하고 있습니다.

사용권자산의 취득원가로 추가 인식한 복구비용은 당기 0천원, 전기 270,089천원이며, 복구비용의 현재가치로 계상한 사용권자산에서 발생한 감가상각비는 당기 54,018천원, 전기 36,011천원입니다.

한편, 사용권자산의 취득과 관련된 복구충당부채는 보고기간말 현재 임차점포의 미래 예상 복구비용의 최선의 추정치를 적절한 할인율로 할인한 현재가치입니다. 동 복구비용의 지출은 개별 임차점포의 임차계약 종료시점에 발생할 예정입니다.

당기와 전기 중 복구충당부채의 변동내역은 다음과 같습니다.

<당기>

(단위: 천원)

구 분	기초	설정	전입	기말
복구충당부채	280,325	-	16,086	296,411

<전기>

(단위: 천원)

구 분	기초	설정	전입	기말
복구충당부채	-	270,089	10,236	280,325

8. 기타자산

당기말과 전기말 현재 기타자산의 내역은 다음과 같습니다.

(단위: 천원)

구 분	당기말	전기말
선급비용	13,887	2,269
선급금	73,012	53,762
합 계	86,899	56,031

9. 보험계약

9-1. 보험계약자산부채

보고기간종료일 현재 당 지점의 보험계약자산부채 잔액은 다음과 같습니다.

<당기말>

(단위: 천원)

구 분	손해보험	
	일반	
보험계약자산	-	
보험계약부채	7,017,782	
순보험계약부채(자산)	7,017,782	
재보험계약자산	914,015	
재보험계약부채	-	
순재보험계약부채(자산)	(914,015)	

전기말 당 지점의 보험계약자산부채 잔액은 없습니다.

9-2. 보험계약부채 변동분석

보고기간 중 보험료배분접근법을 적용한 보험계약부채의 요소별 변동 내역은 다음과 같습니다.

가. 발생한 보험계약

<당기>

(단위: 천원)

구 분	잔여보장		발생사고		합 계
	비손실요소	손실요소	미래현금흐름 현재가치 추정	비금융위험 위험조정	
기초 순장부금액	-	-	-	-	-
보험수익	(3,690,185)	-	-	-	(3,690,185)
보험서비스비용					
보험금 및 보험서비스비용	-	-	2,174,122	-	2,174,122
보험취득현금흐름	697,268	-	-	-	697,268
발생사고 이행현금흐름 변동분	-	-	-	84,259	84,259
손실부담계약의 손실 및 환입	-	-	-	-	-
기타보험서비스비용	-	-	4,246,388	-	4,246,388
보험서비스결과	(2,992,917)	-	6,420,510	84,259	3,511,852
보험금융손익	24,422	-	42,205	1,381	68,008
현금흐름					
수취한 보험료	8,449,229	-	-	-	8,449,229
보험취득현금흐름	(697,268)	-	-	-	(697,268)
지급한 보험금 및 보험서비스비용	-	-	(67,650)	-	(67,650)
기타현금흐름	-	-	(4,246,388)	-	(4,246,388)
총 현금흐름	7,751,961	-	(4,314,038)	-	3,437,923
기말 순장부금액	4,783,466	-	2,148,677	85,640	7,017,783

전기에 발생한 보험계약은 없습니다.

나. 보유하고 있는 재보험계약

<당기>

(단위: 천원)

구 분	잔여보장		발생사고		합 계
	손실회수요소 제외	손실회수요소	미래현금흐름 현재가치 추정치	비금융위험 위험조정	
기초 순장부금액	-	-	-	-	-
재보험수익					
발생한 보험금 및 기타보험서비스수익	-	-	3,887,541	-	3,887,541
손실부담계약 관련 손실 및 환입	-	-	-	-	-
발생사고 이행현금흐름 변동	-	-	362,810	16,432	379,242
재보험서비스비용	(1,274,690)	-	-	-	(1,274,690)
재보험서비스결과	(1,274,690)	-	4,250,351	16,432	2,992,093
재보험금융손익	4,967	-	7,915	271	13,153
현금흐름					
지급한 보험료	1,319,082	-	-	-	1,319,082
수취한 보험금	-	-	(3,038,432)	-	(3,038,432)
기타현금흐름	(371,881)	-	-	-	(371,881)
총 현금흐름	947,201	-	(3,038,432)	-	(2,091,231)
기말 순장부금액	(322,522)	-	1,219,834	16,703	914,015

전기에 보유한 재보험계약은 없습니다.

10. 기타금융부채 및 기타부채

(1) 당기말과 전기말 현재 기타금융부채 및 기타부채의 내역은 다음과 같습니다.

(단위: 천원)

구 분		당기말	전기말
기타금융부채	미지급금	196,810	332,420
	미지급비용	734,026	436,660
	리스부채	1,152,356	1,461,919
	소 계	2,083,192	2,230,999
기타부채	제세금예수금	73,011	53,762
	그밖의 기타부채	-	423
	확정급여부채	679,296	489,999
	소 계	752,307	544,184
합 계		2,835,499	2,775,183

(2) 당기와 전기 중 리스부채의 변동내역은 다음과 같습니다.

<당기>

(단위:천원)

구 분	기초	증가	상환	이자비용	기말
부동산	1,448,879	-	(375,532)	71,568	1,144,915
복합기	13,040	-	(6,144)	545	7,441
합 계	1,461,919	-	(381,676)	72,113	1,152,356

<전기>

(단위:천원)

구 분	기초	증가	상환	이자비용	기말
부동산	-	1,541,530	(148,169)	55,518	1,448,879
복합기	-	17,044	(4,608)	604	13,040
합 계	-	1,558,574	(152,777)	56,122	1,461,919

11. 확정급여부채

(1) 당기말과 전기말 현재 확정급여부채 내역은 다음과 같습니다.

(단위: 천원)

구 분	당기	전기
확정급여채무	679,296	489,999
(-) 사외적립자산	-	-
합 계	679,296	489,999

(2) 당기와 전기 중 확정급여채무의 변동내역은 다음과 같습니다.

(단위: 천원)

구 분	당기	전기
기초	489,999	-
전입액	-	765,465
이자원가	-	-
당기근무원가(*1)	229,372	80,466
지급액	(40,075)	(355,932)
재측정요소	-	-
기말(*2)	679,296	489,999

(*1) 당기근무원가는 발생손해조사비로 배분된 비용이 포함되어 있습니다.

(*2) 당기말 확정급여부채는 보험수리적 가정에 의해 산출하였습니다. 전기말 잔액은 근로자퇴직급여 보장법 제8조에 상응하는 금액을 퇴직급여추계 방식으로 산출하였습니다.

(3) 당기말과 전기말 현재 주요 보험수리적 가정은 다음과 같습니다.

(단위: %)

구 분	당기	전기
할인율	4.60%	-
임금상승률	5.00%	-

(4) 민감도 분석

당기말과 전기말 현재 유의적인 각각의 보험수리적 가정이 발생가능한 합리적인 범위 내에서 변동한다면 확정급여채무에 미치게 될 영향은 다음과 같습니다.

(단위: 천원)

구 분	당기말	전기말
할인율		
0.5%p 증가	(26,523)	-
0.5%p 감소	28,274	-
임금상승률		
0.5%p 증가	28,891	-
0.5%p 감소	(27,348)	-

12. 계류 중인 소송사건

당기말 현재 지점의 진행 중인 소송사건은 없습니다.

13. 자본금

자본시장법 시행령 제 65조에 따라 지점의 영업기금은 자본금으로 의제하며 당기말과 전기말 현재 영업기금은 16,173,490천원입니다.

14. 결손금

(1) 당기와 전기 중 결손금의 변동내역은 다음과 같습니다.

(단위: 천원)

구 분	당기	전기
기초	(3,583,635)	-
당기순손실	(517,507)	(3,583,635)
기말	(4,101,142)	(3,583,635)

(2) 지점의 당기와 전기 결손금처리계산서(안)은 다음과 같습니다.

(단위 : 원)

과 목	제 2 (당기 (처분예정일: 2024년 3월 31일))		제 1 (전기 (처분일: 2023년 3월 31일))	
I. 미처리결손금		(4,101,141,882)		(3,583,634,997)
1. 전기이월미처리결손금	(3,583,634,997)		-	
2. 당기순손실	(517,506,885)		(3,583,634,997)	
II. 결손금처리액		-		-
III. 차기이월미처리결손금		(4,101,141,882)		(3,583,634,997)

(3) 지점은 보험업감독규정 제 7-4조에 따라 당기 적립할 대손준비금이 발생하지 않았습니다.

15. 보험손익

보고기간 중 보험계약과 관련한 보험손익 내역은 다음과 같습니다.

<당기>

(단위: 천원)

구 분	손해보험	합 계
	일반	
보험수익		
보험료배분접근법 적용 계약 보험수익	3,690,185	3,690,185
총 보험수익	3,690,185	3,690,185
보험서비스비용		
보험료배분접근법 적용 계약 보험서비스비용	7,202,037	7,202,037
총 보험서비스비용	7,202,037	7,202,037
재보험수익		
보험료배분접근법 적용 계약 재보험수익	4,266,784	4,266,784
총 재보험수익	4,266,784	4,266,784
재보험비용		
보험료배분접근법 적용 계약 재보험비용	1,274,690	1,274,690
총 재보험비용	1,274,690	1,274,690
총 보험서비스결과	(519,758)	(519,758)

전기 중 발생한 보험계약 손익은 없습니다.

16. 보험계약과 관련된 투자손익

보고기간 중 보험계약과 관련된 투자손익 및 보험금융손익의 내역은 다음과 같습니다.

<당기>

(단위: 천원)

구 분	손해보험	합 계
	일반	
투자손익		
순이자수익(비용)	(57,703)	(57,703)
투자손익 합계	(57,703)	(57,703)
보험금융손익		
순이자수익(비용)	(21,600)	(21,600)
할인율 및 금융가정의 변경효과	(5,359)	(5,359)
환율변경효과	(24,422)	(24,422)
기타보험금융손익	(16,627)	(16,627)
보험금융손익 합계	(68,008)	(68,008)
재보험금융손익		
순이자수익(비용)	4,115	4,115
할인율 및 금융가정의 변경효과	876	876
환율변경효과	4,967	4,967
기타재보험금융손익	3,195	3,195
재보험금융손익 합계	13,153	13,153
당기손익으로 인식된 순투자손익	(112,558)	(112,558)

전기 중 발생한 보험관련 투자손익은 없습니다.

17. 이자수익 및 이자비용

당기와 전기 중 이자수익 및 이자비용의 내용은 다음과 같습니다.

(단위: 천원)

구 분		당기	전기
이자수익	현금및예치금	12,457	7,516
	기타	18,040	11,479
	소 계	30,497	18,995
이자비용	리스부채	72,113	56,122
	복구충당부채	16,086	10,236
	소 계	88,199	66,358
순이자손익		(57,702)	(47,363)

18. 외화거래이익 및 외화거래손실

당기와 전기 중 외화거래이익 및 외화거래손실의 내역은 다음과 같습니다.

(단위: 천원)

구 분	당기	전기
외화거래이익		
외환차익	118,547	78,856
외화환산이익	44,151	7,054
소 계	162,698	85,910
외화거래손실		
외환차손	36,215	38,156
외화환산손실	105,552	91,174
소 계	141,767	129,330
순외화거래손익	20,931	(43,420)

19. 사업비

당기와 전기 중 사업비의 내역은 다음과 같습니다.

(단위: 천원)

구 분	당기	전기
급여	2,419,679	1,583,749
퇴직급여	225,461	80,466
복리후생비	482,312	266,582
일반관리비	1,118,936	1,562,055
합 계	4,246,388	3,492,852

20. 법인세비용

(1) 당기와 전기 중 당 지점의 납부할 법인세는 발생하지 않았습니다.

(2) 당기와 전기 중 지점의 법인세비용차감전순손실과 법인세비용 간의 관계는 다음과 같습니다.

(단위: 천원)

구 분	당기	전기
법인세비용차감전순손실	(517,507)	(3,583,635)
적용세율에 따른 세부담액	-	-
조정사항	-	-
법인세비용(수익)	-	-

(3) 당 지점의 차기 이후 예상 연평균이익이 각 회계연도에 소멸되는 이월결손금 및 이월세액공제액에 미달하며 이연법인세 자산의 실현가능성이 낮다고 판단하여, 법인세효과를 인식하지 아니하였습니다.

21. 현금흐름표

(1) 당기와 전기 중 영업활동 현금흐름은 다음과 같습니다.

(단위: 천원)

구 분	당기	전기
조정:	7,122,437	1,498,881
현금의 유출이 없는 비용등의 가산	8,738,485	553,293
보험서비스비용	6,251,076	-
보험금융비용	68,007	-
재보험서비스비용	1,274,690	-
외화환산손실	105,552	91,174
감가상각비	721,589	315,295
퇴직급여	229,372	80,466
이자비용	88,199	66,358
현금유입이 없는 수익등의 차감	(8,044,769)	(18,533)
보험수익	(3,690,185)	-
재보험수익	(4,266,783)	-
재보험금융수익	(13,154)	-
외화환산이익	(44,151)	(7,054)
이자수익	(30,496)	(11,479)
영업활동으로 인한 자산·부채의 변동	6,428,721	964,121
보험계약부채의 증가(감소)	4,391,405	-
재보험계약자산의 감소(증가)	2,096,702	-
미수금의 감소(증가)	(170,700)	(121,473)
선급비용의 감소(증가)	(11,236)	(2,269)
선급금의 감소(증가)	(19,250)	(53,762)
미지급금의 증가(감소)	(134,372)	241,286
미지급비용의 증가(감소)	297,381	436,660
제세금예수금의 증가(감소)	18,866	54,145
퇴직급여충당금의 증가(감소)	-	409,534
퇴직급 지급액	(40,075)	-

(2) 당기와 전기 중 현금의 유입, 유출이 없는 거래의 주요 내역은 다음과 같습니다.

(단위: 천원)

구 분	당기	전기
사용권자산 인식	-	1,926,129

22. 특수관계자와의 거래

(1) 당기말 현재 지점의 특수관계자 현황은 다음과 같습니다.

구 분	회사명
본점	Factory Mutual Insurance Company, USA
기타특수관계자 등	Factory Mutual Insurance Company, Singapore
	Factory Mutual Insurance Company, Australia
	Affiliated Factory Mutual Insurance Company

(2) 당기말과 전기말 현재 특수관계자와의 거래로 인한 중요한 자산·부채의 내용은 다음과 같습니다.

(단위: 천원)

구 분	특수관계자명	계정과목	당기말	전기말
채권	Affiliated Factory Mutual Insurance Company	미수출재보험금	801,108	-
	Factory Mutual Insurance Company, USA	미수금	292,173	-
	Factory Mutual Insurance Company, Singapore	미수금	-	121,473
채권 합계			1,093,281	121,473
채무	Affiliated Factory Mutual Insurance Company	미지급출재보험료	982,958	-
	Factory Mutual Insurance Company, USA	미지급금	187,360	45,071
	Factory Mutual Insurance Company, Singapore	미지급금	234	208,322
	FM Global Service LLC, Korea Branch(*)	미지급금	-	18,419
채무 합계			1,170,552	271,812

(*) 당기 청산하여 특수관계자에서 제외하였습니다.

(3) 당기와 전기 중 특수관계자와의 중요한 거래내용은 다음과 같습니다.

(단위: 천원)

구 분	특수관계자명	계정과목	당기	전기
수익	Affiliated Factory Mutual Insurance Company	재보험수익	4,266,783	-
	Affiliated Factory Mutual Insurance Company	재보험금융수익	13,154	-
수익 합계			4,279,937	-
비용	Affiliated Factory Mutual Insurance Company	재보험서비스비용	1,274,690	-
	Factory Mutual Insurance Company, USA	보험서비스비용	(879,966)	228,481
	Factory Mutual Insurance Company, Singapore	보험서비스비용	47,811	203,544
	Factory Mutual Insurance Company, Australia	보험서비스비용	6,795	-
	FM Global Service LLC, Korea Branch(*)	보험서비스비용	-	3,419
비용 합계			449,330	435,444
순손익			3,830,607	(435,444)

(*) 당기 청산하여 특수관계자에서 제외하였습니다.

(4) 주요 경영진에는 회사의 활동에 대한 중요한 권한과 책임을 가진 임원이 포함되어 있으며, 당기와 전기 중 당 지점의 주요 경영진에게 지급되었거나 지급될 보상금액은 다음과 같습니다.

(단위: 천원)

구 분	당기	전기
급여	571,174	534,869
퇴직급여	59,293	44,926
합 계	630,467	579,795

23. 재무제표의 승인

동 재무제표는 2024년 3월 8일자 팩토리뮤추얼인슈런스컴퍼니 한국지점 지점장에 의해 발행 승인되었습니다.