

2022년 팩토리뮤추얼인슈런스컴퍼니 한국지점의 현황

사업연도 : 2022.01.01 ~ 2022.12.31

**팩토리뮤추얼인슈런스컴퍼니
한국지점**

본 공시자료는 보험업감독규정 7-44조에 의거 작성되었으며,
작성내용이 사실과 다름없음을 증명합니다.

목 차

제1장 주요경영현황 요약

제2장 일반현황

제3장 경영실적

제4장 재무에 관한 사항

제5장 경영지표

제6장 위험관리

제7장 기타 경영현황

제8장 재무제표

제9장 기타 필요한 사항

I. 주요 경영현황 요약

1-1. 회사개요

1) 회사연혁

- 회사설립: 2022년 1월 5일

- 대표이사: 심용주

- 임직원현황

구분		2022년도
임원	등기임원	1
	비등기임원	-
직원	정규직	13
	비정규직	-
합계		14

2) 조직현황 : 8본부 8팀

3) 대주주 현황 : 해당사항 없음.

1-2. 요약 재무 정보

1) 요약 재무상태표

<일반계정>

(단위: 원)

구분	2022년도	2021년도	증감
현·예금및예치금	10,588,129,077	-	10,588,129,077
유가증권	-	-	-
대출채권	-	-	-
부동산	-	-	-
투자부동산	-	-	-
고정자산	4,565,360,364	-	4,565,360,364
기타자산	491,873,979	-	491,873,979
자산총계	15,645,363,420	-	15,645,363,420
책임준비금	-	-	-
기타부채	3,055,507,920	-	3,055,507,920
부채총계	3,055,507,920	-	3,055,507,920
자본금	16,173,490,497	-	16,173,490,497
이익잉여금	-3,583,634,997	-	-3,583,634,997
기타포괄손익누계액	-	-	-
자본총계	12,589,855,500	-	12,589,855,500
부채및자본총계	15,645,363,420	-	15,645,363,420

※K-IFRS 별도 재무제표 기준. 2022년 1월 회사설립, 7월 보험인가 취득

<특별계정>

해당사항 없음.

2) 요약 포괄손익계산서

<일반계정>

(단위: 원)

구분	2022년도	2021년도	증감
영업수익	18,995,020	-	18,995,020
영업비용	-3,559,210,111	-	-3,559,210,111
영업이익	-3,540,215,091	-	-3,540,215,091
영업외수익	85,910,003	-	85,910,003
영업외비용	129,329,909	-	129,329,909
법인세차감전순이익	-3,583,634,997	-	-3,583,634,997
법인세비용	-	-	-
당기순이익	-3,583,634,997	-	-3,583,634,997
기타포괄손익	-	-	-
총포괄손익	-3,583,634,997	-	-3,583,634,997

※K-IFRS 별도 재무제표 기준. 2022년 1월 회사설립, 7월 보험인가 취득

<특별계정>

해당사항 없음.

1-3. 사업실적

(단위: 원)

구분		2022년도	2021년도	증감액
신계약실적	건수	-	-	-
	금액	-	-	-
보유계약실적	건수	-	-	-
	금액	-	-	-
보유보험료		-	-	-
(원수보험료)		-	-	-
순보험금		-	-	-
(원수보험금)		-	-	-
순사업비		3,492,852,530	-	3,492,852,530

※보험업감독업무시행세칙에 따른 업무보고서(별도)기준, 2022년 1월 회사설립, 7월 보험인가 취득

1-4. 주요경영효율지표 : 해당사항 없음.

II. 일반현황

2-1. 선언문

본 자료는 관련 법규에 따라 작성되었으며, 당사의 경영 전반에 대한 내용을 정직하게 기재하였습니다.

팩토리뮤추얼이슈런스컴퍼니 한국지점
대표자 심용주



2-2. 경영방침

FM Global한국지점은 기업들의 보험 및 사고 예방에 대한 높아진 니즈에 부응하기 위해 한국시장에 진출하였습니다. 저희 한국지점은 국내에 소재한 기존 글로벌 고객들을 계속하여 지원함과 동시에, 당사와 리스크 관리 철학을 공유하는 한국 고객들을 모색하고 이를 통하여 한국의 리스크 관리 문화가 발전할 수 있도록 적극적인 기여를 아끼지 않을 것입니다. 또한 FM Global한국지점은 기존 파트너 보험사들과 재보험 부분에서의 긴밀한 협력을 지속할 것입니다. FM Global한국지점은 차별화된 글로벌 서비스 / 고객의 리스크 식별 및 완화를 통한 손실예방 / 신속한 보험금 지급 서비스 제공을 통해 기업의 회복력 강화를 위한 최고의 파트너가 되도록 노력하겠습니다

2-3. 연혁/추이

- 1) 설립경과 및 설립 이후의 주요 변동사항
2022년 1월 5일 팩토리뮤추얼인슈런스 한국지점 설립
2022년 4월 7일 영업기금 16.2억원 도입
2022년 7월 27일 한국내 손해보험 사업인가 취득

2) 상호의 변경 : 해당사항 없음.

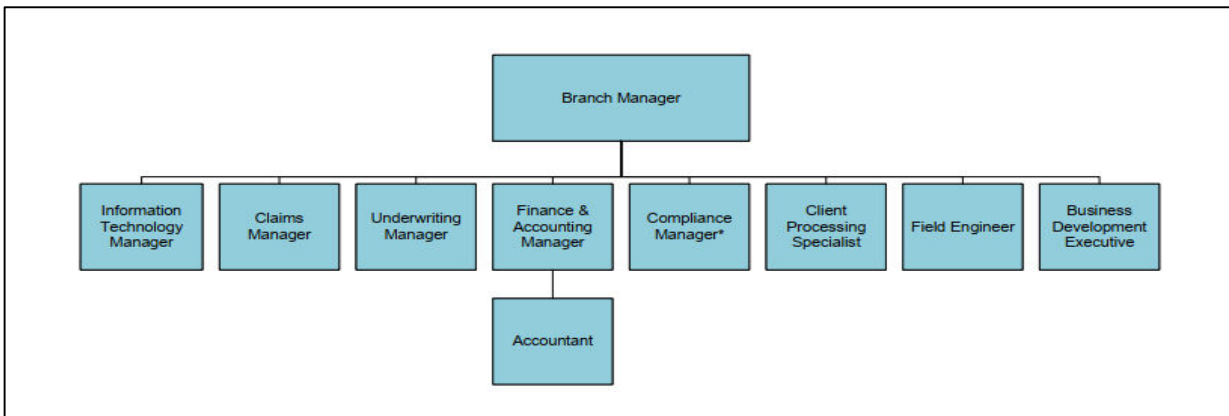
3) 합병/영업양수도 : 해당사항 없음.

4) 경영활동과 관련된 중요한 사실의 발생: 해당사항 없음.

2-4. 조직

1) 조직도

(2023년 2월 28일 현재)



2) 영업조직

(2023년 2월 28일 현재 / 단위: 개)

본부	지점	보상사무소	영업소	해외현지법인	해외지점	해외사무소	합계
1	-	-	-	-	-	-	1

2-5. 임직원 현황

(2023년 2월 28일 현재 / 단위: 명)

구분		2022년도	2021년도
임원	등기임원(사외이사포함)	1	-
	비등기임원	-	-
직원	정규직	13	-
	비정규직	-	-
합계		14	-

2-6. 모집조직 현황

(2023년 2월 28일 현재 / 단위: 명, 개)

구분		2022년도	2021년도
보험설계사		-	-
대리점	개인	-	-
	법인	-	-
	계	-	-
금융기관보험 대리점	은행	-	-
	증권	-	-
	상호저축은행	-	-
	신용카드사	-	-
	지역 농축협조합	-	-
계		-	-

2-7. 자회사 현황: 해당사항 없음.

2-8. 자본금

(단위: 천원)

연월일	주식의 종류	발행주식수	증자(또는 감자)금액	증자(또는 감자)내용	증자(또는 감자)후 자본금	비고
2022.12.31	-	-	-	-	16,173,490	

2-9. 대주주: 해당사항 없음.

2-10. 주식소유현황: 해당사항 없음.

2-11. 계약자 배당: 해당사항 없음.

2-12. 주주배당: 해당사항 없음.

2-13. 주식 매수 선택권 부여내용: 해당사항 없음.

III. 경영실적

3-1. 경영실적 개요

(단위: 원)

구분	2022년도	2021년도	증감
보유보험료	-	-	-
순보험금	-	-	-
순사업비	3,492,852,530	-	3,492,852,530
장기환급금	-	-	-
총자산	15,645,363,420	-	15,645,363,420
책임준비금	-	-	-
당기순손익	-3,583,634,997	-	-3,583,634,997
(원수보험료)	-	-	-
(원수보험금)	-	-	-

* 2022년 1월 회사설립, 7월 보험인가 취득

3-2. 손익발생원천별 실적

(단위: 원)

구분		2022년도	2021년도	증감
보험부문	보험영업손익	-3,492,852,530	-	-3,492,852,530
	(보험수익)	-	-	-
	(보험비용)	3,492,852,530	-	3,492,852,530
투자부문	투자영업손익	-47,362,561	-	-47,362,561
	(투자영업수익)	18,995,020	-	18,995,020
	(투자영업비용)	66,357,581	-	66,357,581
책임준비금전입액(△)		-	-	-
영업손익		-3,540,215,091	-	-3,540,215,091
기타부문	기타손익	-43,419,906	-	-43,419,906
	(기타수익)	85,910,003	-	85,910,003
	(기타비용)	129,329,909	-	129,329,909
특별계정부문	특별계정손익	-	-	-
	(특별계정수익)	-	-	-
	(특별계정비용)	-	-	-
경상손익		-3,540,215,091	-	-3,540,215,091
특별이익		-	-	-
특별손실		-	-	-
법인세비용		-	-	-
당기순손익		-3,583,634,997	-	-3,583,634,997

* 2022년 1월 회사설립, 7월 보험인가 취득

* 특별계정은 퇴직보험, 퇴직연금 특별계정임.

IV. 재무에 관한 사항

4-1. 재무상황 개요

1) 일반계정

(단위: 원, %)

구분	2022년도		2021년도		
		구성비		구성비	
자산	현금및예치금	10,588,129,077	67.68	-	-
	당기손익인식증권	-	0.00	-	-
	매도가능증권	-	0.00	-	-
	(매도가능금융자산)	-	-	-	-
	만기보유증권	-	0.00	-	-
	(만기보유금융자산)	-	-	-	-
	관계종속기업투자주식	-	0.00	-	-
	대출채권	-	0.00	-	-
	부동산	-	0.00	-	-
	고정자산	4,565,360,364	29.18	-	-
	기타자산	491,873,979	3.14	-	-
	특별계정자산	-	0.00	-	-
	자산총계	15,645,363,420	100.00	-	-
부채	책임준비금	-	0.00	-	-
	기타부채	3,055,507,920	19.53	-	-
	특별계정부채	-	0.00	-	-
	부채총계	3,055,507,920	19.53	-	-
자본	자본총계	12,589,855,500	80.47	-	-
	부채및자본총계	15,645,363,420	100.00	-	-

*잔액기준, 2022년 1월 회사설립, 7월 보험인가 취득

2) 특별계정: 해당사항 없음.

3) 기타사항

1.1 기업회계기준서 제1117호 "보험계약"

당 지점은 2017년 5월 개정된 기업회계기준서 제 1117(보험계약)호를 2023년 1월 1일 이후 최초로 시작되는 회계연도부터 적용받게 됩니다. 새로운 기준서를 도입하기 위해서 재무영향분석 및 회계정책수립, 회계시스템 구축 및 시스템 안정화를 준비 중입니다. 기업회계기준서 제1117호 '보험계약'

2021년 4월 23일 제정된 기업회계기준서 제1117호 '보험계약'은 2023년 1월 1일 이후 최초로 시작되는 회계연도부터 적용되며, 동 기준서는 현행 기업회계기준서 제1104호 '보험계약'을 대체할 예정입니다.

이 기준서는 보험계약을 발행한 기업의 유형과 관계없이 모든 유형의 보험계약(예:생명보험, 손해보험, 원수보험계약 및 재보험계약)에 적용되며, 특정 보증과 재량적참가 특성이 있는 투자계약에도 적용됩니다. 적용범위에서 제외되는 계약은 매우 적을 것입니다. 이 기준서의 전반적인 목적은 보험자에 대하여 더욱 유용하고 일관된보험계약에 관한 회계모형을 제공하는 것입니다. 대체로 각 국가의 기존 회계정책에 기초하는 기업회계기준서 제1104호의 요구사항과 달리, 이 기준서는 보험계약에 대한 포괄적인 모형을 제시합니다. 지점은 새로운 기준서를 도입하기 위해서 재무영향분석 및 회계정책수립, 회계시스템 구축 및 시스템 안정화를 준비 중에 있습니다.

4-2. 대출금운용 : 해당사항 없음.

4-3. 유가증권투자 및 평가손익 : 해당사항 없음.

4-4. 금융상품 현황

(단위 : 원)

구분*	2022년 4분기		2022년 3분기		
	장부가액	공정가액	장부가액	공정가액	
금융자산	당기손익인식금융자산	-	-	-	-
	매도가능금융자산	-	-	-	-
	만기보유금융자산	-	-	-	-
	대여금및수취채권	435,843,470	435,843,470	289,226,581	289,226,581
	합계	435,843,470	435,843,470	289,226,581	289,226,581
금융부채	당기손익인식금융부채	-	-	-	-
	기타금융부채	2,230,998,591	2,230,998,591	1,839,122,120	1,839,122,120
	합계	2,230,998,591	2,230,998,591	1,839,122,120	1,839,122,120

주1) 한국채택국제회계기준 제1039호(금융상품:인식과 측정)에 따른 금융상품 분류

주2) 기타금융부채는 미지급금 0.3억원, 미지급비용 0.4억원, 리스부채 15억원으로 구성됨.

4-5. 금융상품의 공정가치 서열체계 : 해당사항 없음.

4-6. 부동산 보유현황 : 해당사항 없음.

4-7. 책임준비금 : 해당사항 없음.

4-8. 책임준비금 적정성 평가 : 해당사항 없음.

4-9. 보험계약과 투자계약 구분 : 해당사항 없음.

4-10. 외화자산, 부채

1) 형태별현황

(단위 : 천원)

구분	구분	2022년도	2021년도	증 감
자산	예치금	80,578	-	80,578
	유가증권	-	-	-
	외국환	-	-	-
	부동산	-	-	-
	기타자산	-	-	-
	자산총계	80,578	-	80,578
부채	차입금	-	-	-
	기타부채	243,483	-	243,483
채	부채총계	243,483	-	243,483

2) 국가별 주요자산 운용현황

(단위 : 천원)

구분	현금과 예치금	대출	유가증권			부동산	기타자산	합계
			채권	주식	기타			
한국	80,578	-	-	-	-	-	-	80,578
총계	80,578	-	-	-	-	-	-	80,578

주1) 국내운용분(한국물) 제외, 투자금액이 큰 상위 5개 국가순으로 기재

주2) 당지점은 외화예금만 보유

4-11. 대손상각 및 대손충당금 : 해당사항 없음.

4-12. 대손준비금 등의 적립 : 해당사항 없음.

4-13. 부실대출 현황 : 해당사항 없음.

4-14. 보험계약현황 : 해당사항 없음.

4-15. 재보험 현황 : 해당사항 없음.

4-16. 재보험자산의 손상 : 해당사항 없음.

V. 경영지표

5-1. 자본의 적정성

1) B/S상 자기자본

(단위: 원)

구분	2022년도 4/4분기	2022년도 3/4분기	2022년도 2/4분기
자본총계	12,589,855,500	14,034,841,590	-
자본금	16,173,490,497	16,173,490,497	-
자본잉여금	-	-	-
신종자본증권	-	-	-
이익잉여금	-3,583,634,997	-2,138,648,907	-
자본조정	-	-	-
기타포괄손익누계액	-	-	-

※ 2022년 1월 회사설립, 7월 보험인가 취득

2) 지급여력비율 내용 및 산출방법 개요

- 지급여력금액은 자본금으로 구성되어 있습니다.

- 당사는 2022년 7월 보험인가 취득하였으며 보험 영업에 따른 거래는 없으며, RBC 비율은 3,429.63% 입니다.

- 지급여력기준금액은 보험업감독업무시행세칙 [별표22] 세부기준에 의하여 산출하며, 신용/시장 위험액이 주요 위험액으로 구성되어 있습니다.

(단위: 천원, %)

구분	2022년도 4/4분기	2022년도 3/4분기	2022년도 2/4분기
지급여력비율(A/B)	3,429.63	80,862.51	-
가. 지급여력금액(A)	12,587,586	14,032,572	-
나. 지급여력기준금액(B)	367,025	17,354	-
I. RBC 연결재무제표에 따른 지급여력기준금액	367,025	17,354	-
1. 보험위험액	-	-	-
2. 금리위험액	-	-	-
3. 신용위험액	347,020	17,354	-
4. 시장위험액	20,005	-	-
5. 운영위험액	-	-	-
II. 국내 관계 보험회사 지급여력기준금액 × 지분율	-	-	-
III. 국내 비보험금융회사 필요자본량 × 조정치	-	-	-
IV. 비금융회사에 대한 필요자본량	-	-	-

※ 2022년 1월 회사설립, 7월 보험인가 취득

※ 지급여력비율은 RBC 연결재무제표를 기준으로 산출한다.

(다만, 연결대상 회사가 없는 경우에는 개별재무제표를 기준으로 산출한다.)

3) 최근 3개 사업년도 동안 당해 지표의 주요 변동 요인

(단위: 천원, %)

구분	2022년	2021년	2020년	주요 변동원인
지급여력금액(A)	12,587,586	-	-	
지급여력기준금액(B)	367,025	-	-	
지급여력비율(A/B)	3,429.63	-	-	

※ 2022년 1월 회사설립, 7월 보험인가 취득

5-2. 자산건전성 지표

1) 부실자산비율 : 해당사항 없음.

5-3. 수익성 지표

1) 손해율

사업초기 수입보험료 및 보험금 미발생으로 일반보험 손해율은 0% 기록하였습니다.

(단위: 원, %, %p)

구분	2022년도	2021년도	전년대비 증감
발생손해액(A)	-	-	-
경과보험료(B)	-	-	-
손해율(A/B)	-	-	-

※K-IFRS 별도 재무제표 기준. 2022년 1월 회사설립, 7월 보험인가 취득

※ 손해율: 발생손해액 / 경과보험료

2) 사업비율

고정비 등의 영향으로 순사업비 35억 발생하였고, 보험인가 이후 보유보험료 미발생으로 사업비율은 0% 입니다.

(단위: 원, %, %p)

구분	2022년도	2021년도	전년대비 증감
순사업비(A)	3,492,852,530	-	3,492,852,530
보유보험료(B)	-	-	-
사업비율(A/B)	-	-	-

※K-IFRS 별도 재무제표 기준. 2022년 1월 회사설립, 7월 보험인가 취득

※ 사업비율: 순사업비 / 보유보험료

3) 운용자산이익율

리스부채에 따른 이자비용 발생으로 투자영업손실을 기록하였으며 경과 운용 자산 대비 운용자산이익율은 -0.89% 입니다.

(단위: 원, %, %p)

구분	2022년도	2021년도	전년대비 증감
운용자산이익율(A/B)	-0.89	-	-0.89

※K-IFRS 별도 재무제표 기준. 2022년 1월 회사설립, 7월 보험인가 취득으로 경과운용자산은 22년 기말금액

※ 운용자산이익율: 투자영업손익 / 경과운용자산 * (4/해당분기수)

4) ROA(Return on Assets)

사업초기 당기순손실 발생으로 ROA는 -45.05%를 기록하였습니다.

(단위: %, %p)

구분	2022년도	2021년도	전년대비 증감
ROA	-45.05	-	-45.05

※K-IFRS 별도 재무제표 기준. 2022년 7월 영업개시

※ ROA: 당기순이익 / {(전회계연도말 총자산+당분기말 총자산)/2} * (4/경과분기수)

총자산은 미상각신계약비, 영업권 및 특별계정자산을 차감한 금액이며, 신설 보험회사이므로 전 회계연도말 총자산은 영업개시 초 자산으로 반영함.

5) ROE(Return on Equity)

사업초기 당기순손실 발생으로 ROE는 -44.31%를 기록하였습니다.

(단위: %, %p)

구분	2022년도	2021년도	전년대비 증감
ROE	-44.31	-	-44.31

※K-IFRS 별도 재무제표 기준. 2022년 7월 영업개시

※ ROE: 당기순이익 / {(전회계연도말 자기자본+당분기말 자기자본)/2} * (4/경과분기수)

자기자본은 자본금, 자본잉여금, 이익잉여금, 자본조정, 기타포괄손익누계액 합계를 말하며, 신설 보험회사이므로 전 회계연도말 자기자본은 영업개시 초 영업기금으로 반영함.

5-4. 유동성 지표

1) 유동성비율 : 보험인가 이후 지급보험금 미발생으로 유동성비율 0.00% 입니다.

2) 현금수지차비율 : 보험인가 이후 수입보험료 미발생으로 현금수지차비율 0.00% 입니다.

5-5. 생산성 지표 : 해당사항 없음.

5-6. 신용평가등급

A.M Best	Fitch	S&P Global
A+	AA	A+

VI. 위험관리

손해보험경영통일공시기준 제5조제3항에 따라, 총자산이 3천억원 미만으로 '위험관리' 사항을 공시대상에서 제외하였습니다.

VII. 기타경영현황

7-1. 자회사 경영실적 : 해당사항 없음.

7-2. 타금융기관과의 거래내역

(단위: 원)

구분	조달		운용		비고
	과목	금액	과목	금액	
타보험사				-	
소계				-	
은행			보통예금	10,588,129,077	
소계				10,588,129,077	
기타금융기관				-	
소계				-	
합계				10,588,129,077	

7-3. 내부통제

1) 준법감시인 현황

직위	선임일자	주요경력
상무	2022년 7월 27일	HSBC 은행
		ING 생명
		다이와증권 등

2) 내부통제 활동

금융기관지배구조에 관한 법률에 의거 FMIC 한국지점은 내부통제기준을 제정 시행하고 있으며 필요시 임직원의 업무수행 절차 및 내부통제실태 등에 대한 점검을 통해 주요 회사업무에 대한 사전 감시를 시행할 수 있도록 함.

7-4. 기관경고 및 임원 문책사항 : 해당사항 없음.

7-5. 임직원대출잔액 : 해당사항 없음.

7-6. 사외이사 등에 대한 대출 및 기타거래내역 : 해당사항 없음.

7-7. 금융소비자보호실태평가결과 : 해당사항 없음.

7-8. 민원발생건수 : 해당사항 없음.

7-9. 불완전판매비율, 불완전판매계약해지율 및 청약철회비율 현황 : 해당사항 없음.

7-10. 보험금 부지급률 및 보험금 불만족도 : 해당사항 없음.

7-11. 사회공헌활동 : 해당사항 없음.

7-12. 보험회사 손해사정업무 처리현황 : 해당사항 없음.

7-13. 손해사정사 선임 등 관련 현황 : 해당사항 없음.

7-14. 신탁부분 : 해당사항 없음.

VIII. 재무제표

* 재무제표는 각 재무제표에 대한 감사보고서로 갈음함

[별도 첨부 참조]

8-1. 감사보고서

8-2. 재무상태표

8-3. 포괄손익계산서

8-4. 이익잉여금(결손금)처분계산서

8-5. 현금흐름표

8-6. 자본변동표

8-7. 주식사항

IX. 기타

9-1. 임원현황

(2023년 2월 28일 현재)

구분	성명	직명	담당업무 또는 주된 직업 ()	주요경력
상근임원	심용주	지점장	한국지점 총괄	팩토리뮤추얼인슈런스 한국지점 총괄 팩토리뮤추얼인슈런스 싱가포르지점 아시아 운영 담당

주) 사외이사로 피선된 자격을 () 내에 기재할 것.

(사외이사로 피선된 자격 : 대주주추천, 소액주주추천 및 이사회추천으로 기재)

9-2. 이용자 편람

용어	용어해설 및 작성요령
- 주주배당률	주주배당률은 납입자본금에 대한 배당금액의 비율을 나타내는 것으로 아래의 산식으로 산출합니다. ○ 주주배당률 = 배당금액 / 납입자본금 × 100
- 주당배당액	주당배당액은 1주당 배당금액을 나타내는 것으로 아래의 산식으로 산출합니다. ○ 주당배당액 : 배당금액/발행주식수
- 배당성향	배당성향은 세후 당기순이익에 대한 배당금액의 비율로 아래의 산식을 적용하여 산출합니다. ○ 배당성향 = 배당금액 / 세후 당기순이익 × 100
-	(세후 당기순이익은 연결전 일반계정의 세후 당기순이익을 말함)
- 계약자배당전잉여금	계약자배당전잉여금이란 손보사의 회계연도중에 신규발생한 계약자배당금을 제외한 책임준비금(금리차보장배당 등의 소요액과 계약자배당금의 부리이자를 포함한 금액)을 우선 적립한 후의 잔여액을 말하며 계약자배당은 이 금액을 기준으로 이루어집니다.
- 당기순이익신식증권	일반적으로 단기내의 매매이익을 목적으로 취득하는 금융자산을 의미합니다.
- 매도가능증권 (매도가능금융자산)	매도가능 항목으로 지정한 비파생금융자산 또는 다음의 금융상품으로 분류되지 않는 비파생금융자산
- 만기보유증권 (만기보유금융자산)	만기가 확정된 채무증권으로서 상환금액이 확정되었거나 확정이 가능한 채무증권을 만기까지 보유할 적극적인 의도 또는 능력이 있는 경우에 한함.
- 부실대출	부실대출은 총대출액 고정, 회수의문 및 추정손실을 합한 것으로 보험회사의 자산건전성을 측정 할 수 있는 지표입니다.
1) 고정은 다음의 1)에 해당하는 자산을 말합니다.	- 경영내용, 재무상태 및 미래현금흐름 등을 감안할 때 채무상환능력의 저하를 초래할 수 있는 요인이 현재화되어 채권회수에 상당한 위험이 발생한 것으로 판단되는 거래처(고정거래처)에 대한 자산
	- 3월이상 연체대금을 보유하고 있는 거래처에 대한 자산중 회수예상가액 해당부분
	- 최종부도 발생, 정산·파산절차 진행 또는 폐업 등의 사유로 채권회수에 심각한 위험이 존재하는 것으로 판단되는 거래처에 대한 자산중 회수예상가액 해당부분
	- “회수의문거래처” 및 “추정손실거래처”에 대한 자산중 회수예상가액 해당부분
2) 회수의문은 다음의 1)에 해당하는 자산을 말합니다.	- 경영내용, 재무상태 및 미래현금흐름등을 감안할 때 채무상환능력이 현저히 악화되어 채권회수에 심각한 위험이 발생한 것으로 판단되는 거래처에 대한 자산중 회수예상가액 초과부분
	- 3월이상 12월미만 연체대금을 보유하고 있는 거래처에 대한 자산중 회수예상가액 초과부분
3) 추정손실은 다음의 1)에 해당하는 자산을 말합니다.	- 경영내용, 재무상태 및 미래현금흐름 등을 감안할 때 채무상환능력의 심각한 악화로 회수불능이 확실하여 손실처리가 불가피한 것으로 판단되는 거래처에 대한 자산중 회수예상가액 초과부분
	- 12월이상 연체대금을 보유하고 있는 거래처에 대한 자산중 회수예상가액 초과부분
	- 최종부도 발생, 정산·파산절차 진행 또는 폐업 등의 사유로 채권회수에 심각한 위험이 존재하는 것으로 판단되는 거래처에 대한 자산중 회수예상가액 초과부분
- 파생금융상품거래	통화, 채권, 주식 등 기초자산의 가격에 근거하여 그 가치가 결정되는 금융상품을 매매하거 나 이로부터 발생하는 장래의 현금흐름을 교환하기로 하는 거래 및 기타 이를 이용하는 거래입니다.
	1)장내거래는 거래소가 정하는 방법 및 기준에 따라 행하여지는 파생금융상품거래입니다.
	2)장외거래는 장내거래가 아닌 당사자간의 계약에 의한 파생금융상품거래입니다.
	3)헷지거래는 기초자산의 손실을 감소 혹은 제거하기 위한 파생금융상품거래입니다.
	4)트레이딩거래는 거래목적이 헷지거래에 해당되지 않는 모든 파생금융상품 거래입니다.
- 지급여력비율	지급여력비율이란 보험계약자에 대한 채무를 안정적으로 확보키 위해 보험종목별 위험도 따라 보험계약준비금에 더해 보유하여야 할 자산기준에 대한 순자산 비율을 말하고, 이는 보험회사 자본적정성(Capital Adequacy)을 측정하는 지표입니다.
	○ 지급여력비율 = (지급여력금액/지급여력기준금액) × 100
	○ 지급여력금액 : 납입자본금, 자본잉여금, 이익잉여금, 비상위험준비금 등의 합계액에서 미상각신계약비, 무형자산 등의 합계액을 차감한 금액으로 하며, 이는 보험회사가 보유하고 있는 순자산가치를 의미합니다.
	○ 지급여력기준금액 : 보험위험액, 금리위험액, 신용위험액, 시장위험액 및 운영위험액을 각각 구한 후 산식을 적용하여 산출합니다.
	○ 가용자본 : 보험회사에 예상치 못한 손실이 발생시 이를 보전하여 지급능력을 유지할 수 있도록 하는 리스크버퍼(Risk Buffer)로서 지급여력금액에 해당합니다.
	○ 요구자본 : 보험회사에 내재된 보험·금리·시장·신용·운영위험액의 규모를 측정하여 산출된 필요 자기자본으로 지급여력기준금액에 해당합니다.
- ROA (Return on Assets)	보험회사의 총자산을 사용하여 이익을 어느 정도 올리고 있는가를 나타내는 보험회사의 이익창출능력으로 자산대비수익률이라고도 합니다.
- ROE (Return on Equity)	보험회사에 투자된 자본을 사용하여 이익을 어느 정도 올리고 있는가를 나타내는 보험회사의 이익창출능력으로 자기자본수익률이라고도 합니다.
- 유동성 비율	유동성 비율은 손보사의 지급능력을 표시하는 지표로 그 비율이 높을수록 고객의 인출요구에 대한 지급능력이 높다는 것을 의미합니다.
- 유가증권평가손익	유가증권 평가손익은 회계결산일 현재 보유하고 있는 유가증권의 장부가와 당해 회계연도말의 공정가액 또는 순자산가액과의 차이를 의미합니다.
	* 장부가는 총회 결산승인후의 수정장부가를 의미합니다.
- 특별계정	특별계정은 보험업법 제108조에서 정하고 있는 특별계정과 동일한 개념으로, 일반계정과 구분 운용 및 회계처리하기 위하여 설정하는 계정을 말합니다. 손해보험회사는 현재 퇴직보험 및 퇴직연금에 대하여 특별계정을 설정하고 있습니다.
- 특수관계인	특수관계인은 증권거래법시행령 제10조의3의 제2항에 해당하는 자로서, 최대주주 또는 주요주주의 직계존비속 등 친족 및 그들과 합산하여 30%이상 출자 또는 사실상 영향력을 행사하고 있는 경우 당해 법인 기타 단체와 그 임원 등을 말합니다.
- 신용평가등급	신용평가 전문가에서 정한 등급을 의미하며, 평가등급으로는 채무의 상환능력을 평가한 장·단기신용등급 등이 있습니다. 장기신용등급은 장기 채무 상환능력 및 상환불능 위험, 투자자에 법적인 보호정도 등을 나타내는 것이며, 단기신용등급은 1년미만 단기채무 상환능력 및 상환불능 위험 등을 나타냅니다. 각 신용평가기관별로 신용등급 체계는 다르게 표현될 수 있습니다.

예시) 외국의 주요 신용평가 전문기관 등급표

구분		Moody's	S & P	IBCA
장 기	투자적격 .등급	Aaa ~ Baa3(10등급)	AAA ~ BBB(10등급)	AAA ~ BBB(4등급)
	투자부적격 등급	Ba1 ~ C(9등급)	BB+ ~ D(12등급)	BB ~ C(5등급)
단 기	투자적격 등급	P-1 ~ P-3(3등급)	A-1 ~ A-3(3등급)	A1 ~ A3(3등급)
	투자부적격 등급	NP	B ~ D(3등급)	B ~ C(2등급)

<참고> 평가기관별 장.단기 신용평가등급 체계

1) Moody's

	장기신용 등급		신용등급내용	단기신용 등급		신용등급내용	
	등급	순위		등급	순위		
투 자 적 격 등 급	Aaa	1	최상의 신용상태 (Exceptional Financial Security)	P-1 (Prime-1)	1	최상의 신용등급 (Superior Ability for Repayment)	
	Aa1	2	전반적으로 신용상태가 우수하나 Aaa에 비해서는 약간의 투자위험 존재 (Excellent Financial Security)	P-2 (Prime-2)	2	신용등급 양호 (Strong Ability for Repayment)	
	Aa2	3					
	Aa3	4					
	A1	5					
	투 자 요 주의 및 부 적 격 등 급	A2	6	신용상태 양호 (Good Financial Security)	P-3 (Prime-3)	3	신용등급 적절 (Acceptable Ability for Repayment)
		A3	7				
		Baa1	8	신용상태 적절 (현재 문제는 없으나 미래에는 신용위험 존재) (Adequate Financial Security)			
		Baa2	9				
		Baa3	10				
투 자 요 주의 및 부 적 격 등 급	Ba1	11	투자시 요주의 대상 (Questionable Financial Security)	Not Prime	4		
	Ba2	12					
	Ba3	13					
	B1	14	바람직한 투자대상이 아님 (Poor Financial Security)				
	B2	15					
	B3	16					
Caa	17	신용상태 나쁨 (Very Poor Financial Security)					
Ca	18	신용상태 매우 나쁨 (extremely poor financial security)					
C	19	최악의 신용상태 (The Lowest Rated Class)					

2) S & P

	장기신용 등급		신용등급내용	단기신용 등급		신용등급내용	
	등급	순위		등급	순위		
투 자 적 격 등 급	AAA	1	최상의 신용상태 (Extremely Strong)	A-1	1	최상의 신용등급 (Strong)	
	AA+	2	신용상태 우수 (Very Strong)	A-2	2	신용등급 양호 (Good)	
	AA	3					
	AA-	4					
	A+	5					
	투 자 요 주의 및 부 적 격 등 급	A	6	신용상태 양호 (Strong)	A-3	3	신용등급 적절 (Adequate)
		A-	7				
		BBB+	8	신용상태 적절 (Adequate)			
		BBB	9				
		BBB-	10				
투 자 요 주의 및 부 적 격 등 급	BB+	11	투자시 요주의 대상 (Less Vulnerable)	B	4	투자시 요주의 대상 (Vulnerable)	
	BB	12					
	BB-	13					
	B+	14	투자시 요주의 대상 (More Vulnerable)	C	5	상환불능위험 상존 (Currently Vulnerable)	
	B	15					
	B-	16					
	CCC+	17	투자시 요주의 대상 (currently Vulnerable)				
	CCC	18					
	CCC-	19					
	CC	20	최악의 신용상태 (Currently Highly-Vulnerable)				
	C	21					
	D	22					

	장기신용		신용등급내용	단기신용		신용등급내용
	등급	순위		등급	순위	
투자 적격 등급	AAA	1	투자위험 발생가능성이 거의 없음 (the lowest expectation of investment risk)	F1	1	최상의 신용등급 (Highest Credit Quality)
	AA	2	아주 약간의 투자위험 발생가능성 있음 (very low expectation of investment risk)	F2	2	신용등급 양호 (Good Credit Quality)
	A	3	약간의 투자위험 발생가능성 있음 (Currently low expectation of investment risk)	F3	3	신용등급 적절 (Fair Credit Quality)
	BBB	4	약간의 투자위험 발생가능성 있음 (Currently low expectation of investment risk)			
투자 요주의 및 부적격 등급	BB	5	투자위험 발생가능성 있음 (possibility of investment risk developing)	B	4	투자시 요주의 대상 (Speculative)
	B	6	투자위험 상존 (investment risk exist)			
	CCC	7	상환불능 가능성이 있음 (currently perceived possibility of default)			
	CC	8	상환불능 가능성이 높음 (high risk default)	C	5	상환불능 상태 (High Default Risk)
	C	9	상환불능 상태 (currently default)			

팩토리뮤추얼인슈런스컴퍼니 한국지점의 재무제표

별첨 : 독립된 감사인의 감사보고서

제1기 2022년 01월 05일부터 2022년 12월 31일까지

목 차

독립된 감사인의 감사보고서 ----- 1

재무제표

재무상태표 ----- 5

포괄손익계산서 ----- 6

자본변동표 ----- 7

현금흐름표 ----- 8

주석 ----- 9

독립된 감사인의 감사보고서

팩토리뮤추얼인슈런스컴퍼니 한국지점

지점장 귀중

감사의견

우리는 팩토리뮤추얼인슈런스컴퍼니 한국지점(이하 "지점")의 재무제표를 감사하였습니다. 해당 재무제표는 2022년 12월 31일 현재의 재무상태표, 동일로 종료되는 보고기간의 포괄손익계산서, 자본변동표, 현금흐름표 그리고 유의적인 회계정책의 요약을 포함한 재무제표의 주석으로 구성되어 있습니다.

우리의 의견으로는 별첨된 지점의 재무제표는 지점의 2022년 12월 31일 현재의 재무상태와 동일로 종료되는 보고기간의 재무성과 및 현금흐름을 한국채택국제회계기준에 따라, 중요성의 관점에서 공정하게 표시하고 있습니다.

감사의견근거

우리는 대한민국의 회계감사기준에 따라 감사를 수행하였습니다. 이 기준에 따른 우리의 책임은 이 감사보고서의 재무제표감사에 대한 감사인의 책임 단락에 기술되어 있습니다. 우리는 재무제표감사와 관련된 대한민국의 윤리적 요구사항에 따라 지점으로부터 독립적이며, 그러한 요구사항에 따른 기타의 윤리적 책임들을 이행하였습니다. 우리가 입수한 감사증거가 감사의견을 위한 근거로서 충분하고 적합하다고 우리는 믿습니다.

재무제표에 대한 경영진과 지배기구의 책임

경영진은 한국채택국제회계기준에 따라 이 재무제표를 작성하고 공정하게 표시할 책임이 있으며, 부정이나 오류로 인한 중요한 왜곡표시가 없는 재무제표를 작성하는데 필요하다고 결정한 내부통제에 대해서도 책임이 있습니다.

경영진은 재무제표를 작성할 때, 지점의 계속기업으로서의 존속력을 평가하고 해당되는 경우, 계속기업 관련 사항을 공시할 책임이 있습니다. 그리고 경영진이 기업을 청산하거나 영업을 중단할 의도가 없는 한, 회계의 계속기업전제의 사용에 대해서도 책임이 있습니다.

지배기구는 지점의 재무보고절차의 감시에 대한 책임이 있습니다.

재무제표감사에 대한 감사인의 책임

우리의 목적은 지점의 재무제표에 전체적으로 부정이나 오류로 인한 중요한 왜곡표시가 없는지에 대하여 합리적인 확신을 얻어 우리의 의견이 포함된 감사보고서를 발행하는데 있습니다. 합리적인 확신은 높은 수준의 확신을 의미하나, 감사기준에 따라 수행된 감사가 항상 중요한 왜곡표시를 발견한다는 것을 보장하지는 않습니다. 왜곡표시는 부정이나 오류로부터 발생할 수 있으며, 왜곡표시가 재무제표를 근거로 하는 이용자의 경제적 의사결정에 개별적으로 또는 집합적으로 영향을 미칠 것이 합리적으로 예상되면, 그 왜곡표시는 중요하다고 간주됩니다.

감사기준에 따른 감사의 일부로서 우리는 감사의 전 과정에 걸쳐 전문가적 판단을 수행하고 전문가적 의구심을 유지하고 있습니다. 또한, 우리는:

- 부정이나 오류로 인한 재무제표의 중요왜곡표시위험을 식별하고 평가하며 그러한 위험에 대응하는 감사절차를 설계하고 수행합니다. 그리고 감사의견의 근거로서 충분하고 적합한 감사증거를 입수합니다. 부정은 공모, 위조, 의도적인 누락, 허위진술 또는 내부통제 무력화가 개입될 수 있기 때문에 부정으로 인한 중요한 왜곡표시를 발견하지 못할 위험은 오류로 인한 위험보다 큽니다.
- 상황에 적합한 감사절차를 설계하기 위하여 감사와 관련된 내부통제를 이해합니다. 그러나 이는 내부통제의 효과성에 대한 의견을 표명하기 위한 것이 아닙니다.
- 재무제표를 작성하기 위하여 경영진이 적용한 회계정책의 적합성과 경영진이 도출한 회계추정치와 관련 공시의 합리성에 대하여 평가합니다.

- 경영진이 사용한 회계의 계속기업전제의 적절성과, 입수한 감사증거를 근거로 계속기업으로서의 존속능력에 대하여 유의적 의문을 초래할 수 있는 사건이나, 상황과 관련된 중요한 불확실성이 존재하는지 여부에 대하여 결론을 내립니다. 중요한 불확실성이 존재한다고 결론을 내리는 경우, 우리는 재무제표의 관련 공시에 대하여 감사보고서에 주의를 환기시키고, 이들 공시가 부적절한 경우 의견을 변형시킬 것을 요구받고 있습니다. 우리의 결론은 감사보고서일까지 입수된 감사증거에 기초하나, 미래의 사건이나 상황이 지점의 계속기업으로서 존속을 중단시킬 수 있습니다.
- 공시를 포함한 재무제표의 전반적인 표시와 구조 및 내용을 평가하고, 재무제표의 기초가 되는 거래와 사건을 재무제표가 공정한 방식으로 표시하고 있는지 여부를 평가합니다.

우리는 여러 가지 사항들 중에서 계획된 감사범위와 시기 그리고 감사 중 식별된 유의적 내부통제 미비점 등 유의적인 감사의 발견사항에 대하여 지배기구와 커뮤니케이션합니다.

대표이사

朴容根

박용근



2023년 3월 8일

이 감사보고서는 감사보고서일 현재로 유효한 것입니다. 따라서 감사보고서일 후 이 보고서를 열람하는 시점 사이에 첨부된 지점의 재무제표에 중대한 영향을 미칠 수 있는 사건이나 상황이 발생할 수도 있으며 이로 인하여 이 감사보고서가 수정될 수도 있습니다.

(첨부)재 무 제 표

팩토리뮤추얼인슈런스컴퍼니 한국지점

제 1 기

2022년 01월 05일 부터

2022년 12월 31일 까지

"첨부된 재무제표는 당 지점이 작성한 것입니다."

팩토리뮤추얼인슈런스컴퍼니 한국지점 지점장 심용주

본점 소재지 : (도로명주소) 서울특별시 중구 을지로5길 26, 서관 27층

(전 화) 02-6370-6000

재 무 상 태 표
제 1 기 2022년 12월 31일 현재

팩토리유추얼인슈런스컴퍼니 한국지점

(단위 : 원)

과 목	주석	제1(당)기	
자 산			
I. 현금및예치금	5	10,588,129,077	
II. 기타수취채권	6	435,843,470	
III. 유형자산	7	4,565,360,364	
IV. 기타자산	8	56,030,509	
자 산 총 계			15,645,363,420
부 채			
I. 기타금융부채	9	2,230,998,591	
II. 총당부채	9	280,324,664	
III. 기타부채	9	544,184,665	
부 채 총 계			3,055,507,920
자 본			
I. 자본금	11	16,173,490,497	
II. 이익잉여금	12	(3,583,634,997)	
자 본 총 계			12,589,855,500
부 채 및 자 본 총 계			15,645,363,420

"별첨 주석은 본 재무제표의 일부입니다."

포괄손익계산서

제 1기 2022년 1월 5일부터 2022년 12월 31일까지

팩토리유추얼인슈런스컴퍼니 한국지점

(단위 : 원)

과목	주석	제1(당)기	
I. 영업수익			104,905,023
1. 투자영업수익			104,905,023
이자수익	13	18,995,020	
외화거래이익	14	85,910,003	
II. 영업비용			3,688,540,020
1. 보험영업비용			3,492,852,530
지급경비	15	3,492,852,530	
2. 투자영업비용			195,687,490
이자비용	13	66,357,581	
외화거래손실	14	129,329,909	
III. 영업손실			(3,583,634,997)
IV. 법인세비용차감전영업순손실			(3,583,634,997)
V. 법인세비용(수익)	16		-
VI. 당기순손실			(3,583,634,997)

"별첨 주석은 본 재무제표의 일부입니다."

자 본 변 동 표
제 1기 2022년 1월 5일부터 2022년 12월 31일까지

팩토리유추얼인슈런스컴퍼니 한국지점

(단위 : 원)

과 목	자 본 금 (주석 11)	이 익 잉 여 금 (주석 12)	총 계
I. 2022.1.5.(설립시)	16,173,490,497	-	16,173,490,497
당기순손실	-	(3,583,634,997)	(3,583,634,997)
II. 2022.12.31.(당기말)	16,173,490,497	(3,583,634,997)	12,589,855,500

"별첨 주석은 본 재무제표의 일부입니다."

현금흐름표

제 1기 2022년 1월 5일부터 2022년 12월 31일까지

팩토리유추열인슈런스컴퍼니 한국지점

(단위 : 원)

과목	제1(당)기	
I. 영업활동으로인한 현금흐름		(2,084,754,219)
1. 당기순손실	(3,583,634,997)	
2. 조정사항	527,244,064	
외화환산손익	84,120,562	
감가상각비	315,294,794	
퇴직급여	80,466,147	
이자수익	(18,995,020)	
이자비용	66,357,581	
3. 자산·부채의 변동	964,120,835	
기타수취채권의 감소(증가)	(121,473,100)	
기타자산의 감소(증가)	(56,030,509)	
기타금융부채의 증가(감소)	677,945,819	
기타부채의 증가(감소)	463,678,625	
4. 이자의 수취	7,515,879	
II. 투자활동으로인한 현금흐름		(3,354,884,354)
1. 투자활동으로인한 현금유출액	(3,354,884,354)	
유형자산의 취득	2,954,526,354	
보증금의 증가	400,358,000	
III. 재무활동으로인한 현금흐름		16,020,714,039
1. 재무활동으로인한 현금유입액	16,173,490,497	
영업기금 납입	16,173,490,497	
2. 재무활동으로인한 현금유출액	(152,776,458)	
리스부채 상환	152,776,458	
IV. 외화표시 현금및현금성자산에 대한 환율변동효과		7,053,611
V. 현금및현금성자산의 증가		10,588,129,077
VI. 기초의 현금및현금성자산		-
VII. 기말의 현금및현금성자산		10,588,129,077

"별첨 주석은 본 재무제표의 일부입니다."

주석

제 1기 2022년 1월 5일부터 2022년 12월 31일까지

팩토리뮤추얼인슈런스컴퍼니 한국지점

1. 지점의 개요

팩토리뮤추얼인슈런스컴퍼니는 미국에 본점을 둔 글로벌 손해보험회사입니다. 팩토리뮤추얼인슈런스컴퍼니 한국지점(이하 "지점")은 그 본점이 서울특별시 중구에 소재하고 있으며, 손해보험업 및 재보험업 영위를 목적으로 2022년 1월 5일에 설립되었습니다. 당 지점은 2022년 7월 27일부로 보험영업허가를 받아 기업손해보험 및 재보험 사업을 개시하였습니다. 당기말 현재 지점의 자본금 (영업기금)은 16,173백만원입니다.

2. 재무제표 작성기준 및 중요한 회계정책

(1) 재무제표 작성기준

지점의 재무제표는 한국채택국제회계기준에 따라 작성되었습니다.

재무제표는 역사적원가를 기준으로 작성되었습니다. 당 지점의 재무제표는 지점의 영업활동이 이루어지는 주된 경제환경의 통화(기능통화)인 원화로 작성되고 있으며, 다른 언급이 있는 경우를 제외하고는 천원 단위로 표시되어 있습니다.

(2) 제·개정된 기준서의 적용

당기부터 새로 도입된 기준서 및 해석서와 그로 인한 회계정책 변경의 내용은 다음과 같습니다.

1) 기업회계기준서 제1037호 '충당부채, 우발부채 및 우발자산' 개정 - 손실부담계약 : 계약이행원가

손실부담계약을 식별할 때 계약이행원가의 범위를 계약 이행을 위한 증분원가와 계약 이행에 직접 관련되는 다른 원가의 배분이라는 점을 명확히 하였습니다. 해당 기준서의 개정이 당 지점의 재무제표에 미치는 중요한 영향은 없습니다.

2) 기업회계기준서 제1103호 '사업결합' 개정 - 개념체계의 인용

동 개정사항은 이전에 발표된 '재무제표의 작성과 표시를 위한 개념체계'를 2018년 3월에 발표된 '재무보고를 위한 개념체계'의 참조로 변경시, 유의적인 요구사항의 변경이 없도록 합니다.

기업회계기준서 제1037호 '충당부채, 우발부채, 우발자산' 또는 기업회계기준해석서 제2121호 '부담금'의 적용 범위에 해당되는 부채와 우발부채에서 day 2 손익이 발생하지 않도록, 기업회계기준서 제1103호 '사업결합'의 인식 원칙에 예외를 추가하였습니다. 이 예외사항은 취득일에 현재의무가 존재하는지를 판단하기 위하여 개념체계 대신에 기업회계기준서 제1037호 '충당부채, 우발부채, 우발자산' 또는 기업회계기준해석서 제2121호 '부담금'의 기준을 적용하도록 요구합니다.

동 개정사항은 또한 우발자산이 취득일에 인식될 수 없다는 것을 명확히 하기 위해 기업회계기준서 제1103호 '사업결합'에 새로운 문단을 추가하였습니다.

해당 기준서의 개정이 당 지점의 재무제표에 미치는 중요한 영향은 없습니다.

3) 기업회계기준서 제1016호 '유형자산' 개정 - 의도한 사용 전의 매각금액

기업이 자산을 의도한 방식으로 사용하기 전에 생산된 품목의 판매에서 발생하는 수익을 생산원가와 함께 당기손익으로 인식하도록 요구하며, 유형자산의 취득원가에서 차감하는 것을 금지하고 있습니다. 해당 기준서의 개정이 당 지점의 재무제표에 미치는 중요한 영향은 없습니다.

4) 기업회계기준서 제1101호 '한국채택국제회계기준의 최초채택' - 최초채택기업인
종속기업

이 개정사항은 종속기업이 기업회계기준서 제1101호 한국채택국제회계기준의 최초채택 문단 D16(1)을 적용하기로 선택한 경우 종속기업이 지배기업의 한국채택국제회계기준 전환일에 기초하여 지배기업이 보고한 금액을 사용하여 누적환산차이를 측정할 수 있도록 허용합니다. 이 개정사항은 이 기준서 문단 D16(1)을 적용하기로 선택한 관계기업 또는 공동기업에도 적용됩니다. 해당 기준서의 개정이 당 지점의 재무제표에 미치는 중요한 영향은 없습니다.

5) 기업회계기준서 제1109호 '금융상품' - 금융부채 제거 목적의 10% 테스트 관련
수수료

동 개정사항은 새로운 금융부채나 변경된 금융부채의 조건이 기존의 금융부채의 조건과 실질적으로 다른지를 평가할 때 기업이 포함하는 수수료를 명확히 합니다. 이러한 수수료에는 채권자와 채무자 간에 지급하거나 수취한 수수료와 채권자와 채무자가 서로를 대신하여 지급하거나 수취한 수수료만 포함됩니다. 기업은 동 개정사항을 최초로 적용하는 회계연도 이후에 변경되거나 교환되는 금융부채에 동 개정사항을 적용합니다. 해당 기준서의 개정이 당 지점의 재무제표에 미치는 중요한 영향은 없습니다.

6) 공표되었으나 아직 시행되지 않은 회계기준

당 지점의 재무제표 발행승인일 현재 공표되었으나 아직 시행되지 않아 지점이 채택하지 않은 한국채택국제회계기준의 기준서 및 해석서의 제·개정내역은 다음과 같습니다.

기업회계기준서 제1117호 '보험계약'

2021년 4월 23일 제정된 기업회계기준서 제1117호 '보험계약'은 2023년 1월 1일 이후 최초로 시작되는 회계연도부터 적용되며, 동 기준서는 현행 기업회계기준서 제1104호 '보험계약'을 대체할 예정입니다.

이 기준서는 보험계약을 발행한 기업의 유형과 관계없이 모든 유형의 보험계약(예: 생명보험, 손해보험, 원수보험계약 및 재보험계약)에 적용되며, 특정 보증과 재량적 참가 특성이 있는 투자계약에도 적용됩니다. 적용범위에서 제외되는 계약은 매우 적을 것입니다. 이 기준서의 전반적인 목적은 보험자에 대하여 더욱 유용하고 일관된 보험계약에 관한 회계모형을 제공하는 것입니다. 대체로 각 국가의 기존 회계정책에 기초하는 기업회계기준서 제1104호의 요구사항과 달리, 이 기준서는 보험계약에 대한 포괄적인 모형을 제시합니다. 지점은 새로운 기준서를 도입하기 위해서 재무영향 분석 및 회계정책수립, 회계시스템 구축 및 시스템 안정화를 준비 중에 있습니다.

기업회계기준서 제1001호 '재무제표 표시' 개정 - 부채의 유동· 비유동 분류

기업회계기준서 제1001호 문단 69~76에 대한 개정사항은 부채의 유동· 비유동 분류에 대한 다음의 요구사항을 명확히 합니다.

- 결제를 연기할 수 있는 권리의 의미
- 연기할 수 있는 권리가 보고기간종료일 현재 존재해야 함
- 기업이 연기할 수 있는 권리를 행사할 가능성은 유동성 분류에 영향을 미치지 않음
- 전환가능부채의 내재파생상품 자체가 지분상품일 경우에만 부채의 조건이 유동성 분류에 영향을 미치지 않음

동 개정사항은 2023년 1월 1일 이후 최초로 시작되는 회계연도부터 적용하며 소급 적용합니다. 지점은 개정사항이 현행 실무에 미칠 영향을 검토하고 있습니다.

기업회계기준서 제1008호 '회계정책, 회계추정의 변경 및 오류' 개정 - 회계추정치의 정의

개정 기준서는 회계추정치의 변경, 회계정책의 변경과 회계 오류수정을 명확히 구분하고 있습니다. 또한 개정 기준서는 기업이 회계 추정치를 개발하기 위해 측정기법과 투입변수를 사용하는 방법을 명확히 하고 있습니다. 이 개정사항은 2023년 1월 1일 이후 최초로 시작되는 회계연도부터 적용하며 이 시점 이후에 발생하는 회계정책 변경과 회계추정치의 변경에 적용합니다. 조기 적용이 허용됩니다. 이 개정사항이 재무제표에 미치는 중요한 영향은 없을 것으로 예상됩니다.

기업회계기준서 제1001호 '재무제표 표시' 개정 - 회계정책 공시

동 개정사항은 기업의 회계정책 공시를 더 효과적으로 할 수 있도록 하는 요구사항과 지침을 제공합니다. 기준서 제1001호는 기업의 유의적인 회계정책을 공시하도록 요구합니다. 개정사항은 '유의적인' 회계정책을 '중요한' 회계정책으로 변경하고, 중요한 회계정책 정보에 대한 설명을 추가하였습니다. 기업이 회계정책 공시에 대하여 결정할 때, 보다 유용한 회계정책 정보를 제공할 수 있도록 합니다.

기준서 제1001호 '재무제표 표시' 개정은 2023년 1월 1일 이후 최초로 시작되는 회계연도부터 적용하며 조기 적용이 허용됩니다. 지점은 현재 이 개정사항의 영향을 평가하고 있습니다.

기업회계기준서 제1012호 '법인세' 개정 - 단일 거래에서 자산과 부채가 동시에 생기는 경우의 이연법인세

이 개정사항은 기업회계기준서 제1012호에 따른 최초 인식예외의 적용범위를 축소하여 동일한 금액으로 가산할 일시적차이와 차감할 일시적차이가 생기는 거래에 적용하지 않도록 하였습니다.

이 개정사항은 비교 표시되는 가장 이른 기간의 시작일 이후에 이루어진 거래에 적용합니다. 또한 비교 표시되는 가장 이른 기간의 시작일에 리스와 사후처리 및 복구 관련 부채와 관련된 모든 가산할 일시적차이와 차감할 일시적차이에 대하여 이연법인세자산(충분한 과세소득이 있는 경우)과 이연법인세부채를 인식하여야 합니다. 지점은 현재 이 개정사항의 영향을 평가하고 있습니다.

3. 중요한 회계정책

당 지점이 한국채택국제회계기준에 따른 재무제표 작성에 적용한 유의적인 회계정책은 아래 기술되어 있습니다.

(1) 현금 및 현금성자산

당 지점은 보통예금과 현금 및 취득당시 만기가 3개월이내인 단기성 예금을 현금성 자산으로 분류합니다. 현금흐름표상의 현금 및 현금성자산은 이러한 현금 및 현금성 자산에서 당좌차월을 차감한 후의 금액을 의미합니다.

(2) 유형자산

유형자산은 역사적원가에서 감가상각누계액과 손상차손누계액을 차감하여 표시됩니다. 역사적원가는 자산의 취득에 직접적으로 관련된 지출을 포함합니다.

토지를 제외한 자산은 취득원가에서 잔존가치를 제외하고, 다음의 추정 경제적 내용연수에 걸쳐 정액법으로 상각됩니다.

구분	내용연수
비품	3~7년
임차자산시설물	10년

유형자산의 감가상각방법과 잔존가치 및 경제적 내용연수는 매 회계연도 말에 재검토되고 필요한 경우 추정의 변경으로 회계처리 됩니다.

(3) 리스

지점은 사무실 등을 리스하고 있습니다. 리스계약은 일반적으로 1~5년의 고정기간으로 체결되지만 연장선택권이 있을 수 있습니다.

계약에는 리스요소와 비리스요소가 모두 포함될 수 있습니다. 회사는 상대적 개별 가격에 기초하여 계약 대가를 리스요소와 비리스요소에 배분하였습니다. 그러나 회사가 리스이용자인 부동산 리스의 경우 리스요소와 비리스요소를 분리하지 않고 하나의 리스요소로 회계처리하는 실무적 간편법을 적용하였습니다.

리스조건은 개별적으로 협상되며 다양한 계약조건을 포함합니다. 리스계약에 따라 부과되는 다른 제약은 없지만 리스자산을 차입금의 담보로 제공할 수는 없습니다.

지점은 리스된 자산을 사용할 수 있는 리스개시일에 사용권자산과 이에 대응하는 부채를 인식합니다. 각 리스료는 리스부채의 상환과 금융원가로 배분합니다. 금융원가는 각 기간의 리스부채 잔액에 대하여 일정한 기간 이자율이 산출되도록 계산된 금액을 리스기간에 걸쳐 당기손익으로 인식합니다. 사용권자산은 리스개시일부터 사용권자산의 리스기간 종료일 기간동안 감가상각합니다. 리스에서 생기는 자산과 부채는 최초에 현재가치기준으로 측정합니다. 리스부채는 다음 리스료의 순현재가치를 포함합니다.

- 받을 리스 인센티브를 차감한 고정리스료 (실질적인 고정리스료 포함)
- 지수나 요율(이율)에 따라 달라지는 변동리스료
- 잔존가치보증에 따라 리스이용자가 지급할 것으로 예상되는 금액
- 리스이용자가 매수선택권을 행사할 것이 상당히 확실한 경우에 그 매수선택권의 행사가격
- 리스기간이 리스이용자의 종료선택권 행사를 반영하는 경우에 그 리스를 종료하기 위하여 부담하는 금액

리스의 내재이자율을 쉽게 산정할 수 있는 경우 그 이자율로 리스료를 할인합니다. 내재이자율을 쉽게 산정할 수 없는 경우에는 리스이용자가 비슷한 경제적 환경에서 비슷한 기간에 걸쳐 비슷한 담보로 사용권자산과 가치가 비슷한 자산을 획득하는데 필요한 자금을 차입한다면 지급해야 할 이자율인 리스이용자의 증분차입이자율을 사용합니다.

사용권자산은 다음 항목들로 구성된 원가로 측정합니다.

- 리스부채의 최초 측정금액
- 받은 리스 인센티브를 차감한 리스개시일이나 그 전에 지급한 리스료
- 리스이용자가 부담하는 리스개설직접원가
- 복구원가의 추정치

단기리스나 소액자산 리스와 관련된 리스료는 정액법에 따라 당기손익으로 인식합니다. 단기리스는 리스기간이 12개월 이하인 리스이며, 소액리스자산은 소액의 비품으로 구성되어 있습니다.

지점은 사무실 리스계약에 연장선택권 및 종료선택권을 포함하고 있습니다. 이러한 조건들은 계약관리 측면에서 운영상의 유연성을 극대화하기 위해 사용됩니다. 보유 중인 연장선택권 및 종료선택권은 해당 임대인 또는 지점이 행사할 수 있습니다.

(4) 금융부채의 분류 및 측정

금융부채는 당기손익인식금융부채, 위험회피목적파생상품부채 및 상각후취득원가 측정금융부채 등으로 분류하고 최초 인식시 공정가치로 측정하고 있습니다. 당기손익인식금융부채를 제외하고는 해당 금융부채의 발생과 직접 관련되는 거래비용은 최초 측정시 공정가치에서 차감하고 있습니다. 당기손익인식금융부채는 단기매매금융부채와 최초 인식시 당기손익인식금융부채로지정된 금융부채를 포함하고 있습니다. 단기간 내 재매입할 목적으로 부담하는 금융부채는 단기매매금융부채로 분류하고 있으며 주계약과 분리하여 회계처리하는 내재파생상품을 포함한 모든 파생상품은 해당 파생상품이 유효한 위험회피수단으로 지정되지 않는 한 단기매매금융부채로 분류하고 있습니다. 또한, 당기손익인식금융부채는 공정가치로 후속 측정하며 관련 평가손

익 및 이자비용은 당기손익으로 인식하고 있습니다.

(5) 금융부채의 제거

당 지점은 금융부채를 그 계약상 의무가 이행, 취소 또는 만료되는 경우에 제거하고 있습니다. 기존 금융부채가 동일 대여자로부터의 다른 계약조건의 다른 금융부채로 대체되거나 계약조건이 실질적으로 변경되는 경우, 이러한 대체 또는 변경은 기존 부채의 제거 및 신규 부채의 인식으로 처리하며 장부금액과 지급한 대가의 차이는 손익에 반영하고 있습니다.

(6) 충당부채

당 지점은 과거사건의 결과로 현재의 법적의무나 의제의무가 존재하고, 당해 의무를 이행하기 위하여 경제적 효익을 갖는 자원의 유출 가능성이 높으며, 그 의무의 이행에 소요되는 금액을 신뢰성 있게 추정이 가능한 경우 그 손실 추정액을 충당부채로 인식하고 있습니다. 과거사건의 결과로 현재의무가 있는지의 여부가 확인되지 않거나, 현재의무이지만 당해 의무이행을 위하여 자원이 유출될 가능성이 높지 않거나 동 손실의 금액을 신뢰성있게 추정할 수 없는 경우에는 우발부채로 공시하고 있습니다. 한편, 충당부채의 명목가액과 현재가치의 차이가 중요한 경우에는 의무를 이행하기 위하여 예상되는 지출액의 현재가치로 인식하고 있습니다.

(7) 복구충당부채

당 지점은 임차하여 사용중인 건물과 관련하여 동 건물의 사용이 종료된 후에 원상회복을 위하여 소요될 것으로 추정되는 비용을 복구충당부채로 계상하고 있습니다. 동 충당부채는 경영자의 가정과 추정에 기초한 임차건물의 면적당 복구비용과 할인율을 적용하여 산정되었습니다.

(8) 법인세비용 및 이연법인세자산(부채)의 인식

법인세비용은 당기법인세와 이연법인세로 구성됩니다. 법인세는 자본에 직접 인식된 항목을 제외하고는 손익계산서에 인식하고 있습니다. 이러한 경우 자본에 직접 인식된 항목과 관련된 해당 법인세는 기타포괄손익에 가감하고 있습니다. 당기 법인세비용은 당 지점이 영업을 영위하고 과세대상수익을 창출하는 국가에서 현재법제화되었거나 실질적으로 법제화된 세법에 기초하여 계산하고 있습니다. 경영진은 적용가능한 세법 규정이 해석에 의존하는 경우 당 지점이 세무보고시 취한 입장을 주기적으로 평가하여 과세당국에 지급할 것으로 예상되는 금액을 당기법인세부채로 계상하고 있습니다.

당 지점은 자산과 부채의 장부금액과 세무기준액의 차이로 인해 발생하는 일시적차이 전부에 대해 자산부채법을 적용하여 이연법인세를 적용하고 있습니다. 다만, 사업결합 이외의 거래에서 자산·부채를 최초로 인식할 때 발생하는 이연법인세자산과 부채는 그 거래가 회계이익이나 과세소득에 영향을 미치지 않는다면 인식하지 아니하고 있습니다. 이연법인세는 관련 이연법인세자산이 소멸될 때 적용될 것으로 예상되는 보고기간종료일에 법제화되었거나 실질적으로 법제화된 세율과 세법을 적용하여 결정하고 있습니다.

이연법인세자산의 장부금액은 매 보고기간말에 검토하며, 이연법인세자산의 일부 또는 전부에 대한 혜택이 사용되기에 충분한 과세소득이 발생할 가능성이 더 이상 높지 않다면 이연법인세자산의 장부금액을 감액시키고 있습니다. 한편, 감액된 금액은 사용되기에 충분한 과세소득이 발생할 가능성이 높아지면 그 범위내에서 다시 환입하고 있습니다. 또한, 매 보고기간말마다 인식되지 않은 이연법인세자산에 대하여 재검토하여, 미래 과세소득에 의해 이연법인세자산이 회수될 가능성이 높아진 범위까지 과거 인식되지 않은 이연법인세자산을 인식하고 있습니다.

이연법인세자산과 부채는 당기법인세자산과 부채를 상계할 수 있는 법적으로 집행가능한 권리를 가지고 있고, 이연법인세자산과 부채가 동일한 과세당국에 의해서 부과되는 법인세와 관련이 있는 경우에 상계하고 있습니다.

다만, 과세대상기업은 다르지만 당기법인세자산과 부채를 순액으로 결제할 의도가 있거나, 유의적인 금액의 이연법인세부채가 결제되거나, 이연법인세자산이 회수될 미래의 각 회계기간마다 자산을 실현하는 동시에 부채를 결제할 의도가 있는 경우라면 이연법인세자산과 부채를 상계하고 있습니다.

(9) 자본

영업기금을 자본으로 의제하며 자본거래에 직접 관련되어 발생하는 증분원가는 세금 효과를 반영한 순액으로 자본에서 차감하고 있습니다.

(10) 외화거래

1) 기능통화

지점은 재무제표를 작성할 때 모든 거래를 기능통화에 의하여 측정 및 인식하고 있습니다. 기능통화란 영업활동이 이루어지는 주된 경제 환경의 통화를 의미하며 각 실체에 있어 기능통화와 다른 통화로 이루어지는 거래는 기능통화로 환산하여 측정 및 인식하고 있습니다.

2) 외화거래

외화거래는 거래일의 환율 및 평균환율을 적용하여 기능통화로 최초 인식하고 있습니다. 화폐성자산 및 부채는 매 보고기간말마다 기능통화 환율을 적용하여 재무상태표에 계상하고 이에 따라 발생하는 환산차이는 당기손익으로 인식하고 있습니다. 공정가치로 측정하는 비화폐성자산 및 부채도 매 보고기간말마다 기능통화 환율을 적용하여 재무상태표에 계상하되 그 환산차이는 공정가치평가손익을 당기손익으로 인식하는 항목은 당기손익으로, 공정가치평가손익을 기타포괄손익으로 인식하는 항목은 기타포괄손익으로 인식하고 있습니다. 공정가치로 측정하지 아니하는 비화폐성자산 및 부채는 최초 인식 시점의 기능통화 환율을 적용하여 표시하므로 환산차이가 발생하지 않습니다.

4. 재무위험관리의 목적 및 정책

4-1. 개요

당지점이 노출될 수 있는 위험의 종류는 신용위험, 유동성위험, 시장위험, 보험위험 등이 있습니다. 본 주석은 당지점이 노출되어 있는 위의 위험에 대한 정보와 당지점의 목표, 정책, 위험평가 및 관리 절차, 그리고 자본관리에 대해 공시하고 있습니다. 추가적인 계량적 정보에 대해서는 본 재무제표 전반에 걸쳐서 공시되어 있습니다.

4-2. 신용위험

신용위험은 금융상품의 거래상대방의 채무불이행 등으로 발생할 수 있는 위험이며, 예상손실을 초과하는 미래예상손실을 의미합니다. 당지점의 신용위험에 대한 노출은 보험영업 및 투자영업에서 주로 발생합니다. 당기말 현재 신용위험에 대한 최대 노출 정도는 다음과 같습니다.

(단위: 천원)

구 분	당기말
현금및예치금	10,588,129
기타수취채권	435,843
합계	11,023,972

4-3. 유동성위험

유동성위험은 자산과 부채의 만기가 불일치하거나 예상치 못한 급격한 현금흐름 변동으로 인한 자금의 과부족으로 인해 손실이 발생할 위험입니다.

(1) 유동성위험의 측정 및 관리

당지점은 금융감독원의 리스크평가제도 기준 유동성비율을 이용하여 매분기 유동성비율을 측정합니다. 이를 통해 허용한도 이내에서 관리하며 유동성비율의 변동추이를 분석함으로써 유동성위험을 관리합니다.

(2) 금융부채의 만기분석

당기말 현재 금융부채에 대한 계약상 잔존만기별 구성내역은 다음과 같습니다.

<당기말> (단위: 천원)

구 분	3개월 이하	3개월 초과~ 1년 이하	1년 초과	합 계
리스부채	81,608	284,859	1,284,801	1,651,268
미지급비용	299,775	136,885	-	436,660
미지급금	268,930	63,490	-	332,420
합 계	650,313	485,234	1,284,801	2,420,348

(*) 상기 금융부채에 대한 만기구조는 할인하지 않은 계약상 현금흐름으로 작성되었습니다.

4-4. 시장위험

당지점은 시장가격의 변동으로 인하여 금융상품의 공정가치나 미래현금흐름이 변동되는 시장위험에 노출되어 있습니다. 당지점의 시장위험은 금리위험, 외환위험으로 구성됩니다.

(1) 금리위험

금리위험은 이자율이 금리민감자산 및 부채에 불리하게 변동할 경우 발생하는 손실 위험으로서, 금리부자산 및 부채의 만기구조와 금리개정주기의 불일치 등으로 시장금리의 변동에 따라 순이자소득 또는 순자산가치가 하락하여 손실을 입게 될 위험입니다. 당지점은 시장성 있는 금융상품을 보유하고 있지 않아 당기말 현재 재무상태표상 금리위험에 노출되어 있지 않습니다.

(2) 외환위험

외환위험이란 환율의 변동으로 인하여 금융상품의 공정가치나 미래현금흐름이 변동할 위험입니다. 외환위험은 비화폐성 항목이나 기능통화로 표시된 금융상품에서는 발생하지 아니하고 금융상품을 측정하는 기능통화 이외의 통화로 표시된 금융상품에서 발생하는 위험입니다. 외화에 대한 원화의 환율변동시 당 지점의 세후이익 및 자본에 미치는 영향은 미미합니다.

4-5. 자본위험

(1) 자본위험관리 개요

당지점의 자본관리는 보험업감독규정의 RBC제도에 따라 수행하고 있으며, 자본적정성을 측정하기 위한 지표로 지급여력비율을 사용하고 있습니다.

(2) 자본적정성 평가 관리방법 및 관리지표

당지점은 금융감독원의 RBC제도를 통해 자본 적정성을 관리하고 있습니다. RBC비율은 정기적으로 경영진에게 보고하고 있습니다.

5. 현금및현금성자산

(1) 당기말 현재 현금및현금성자산의 내역은 다음과 같습니다.

(단위: 천원)

구분	예치기관	이자율	당기말
보통예금	홍콩상하이은행	0.1%~0.5%	10,588,129

6. 기타수취채권

(1) 당기말 현재 기타수취채권의 내역은 다음과 같습니다.

(단위: 천원)

구분	당기말
미수금	121,473
보증금	400,358
(현재가치할인차금)	(89,858)
합계	435,843

7. 유형자산

(1) 당기말 현재 유형자산 및 사용권자산의 장부금액 구성내역은 다음과 같습니다.

(단위: 천원)

구분	당기말		
	취득원가	감가상각누계액	장부금액
비품	525,393	(17,132)	508,261
임차점포시설물	2,429,134	(39,357)	2,389,777
사용권자산	1,926,129	(258,806)	1,667,323
합계	4,880,656	(315,295)	4,565,361

(2) 당기 중 유형자산 및 사용권자산의 장부금액의 변동내역은 다음과 같습니다.

<당기>

(단위: 천원)

구분	기초	취득	감가상각비	기말
비품	-	525,393	(17,132)	508,261
임차점포시설물	-	2,429,134	(39,357)	2,389,777
사용권자산	-	1,926,129	(258,806)	1,667,323
합계	-	4,880,656	(315,295)	4,565,361

(3) 사용권자산 및 유형자산과 관련된 추정 복구비용

지점은 사무실로 사용하기 위해 임대한 임차점포시설물에 대하여 경제적 사용이 종료된 후 원상회복을 위하여 해당 시설의 제거, 해체 또는 복원하는데 소요될 것으로 추정되는 비용 중 충당부채의 인식요건을 충족하는 부분에 대하여 그 현재가치를 복구충당부채로 계상하고 관련 사용권자산의 취득원가에 포함하였습니다. 취득원가에 반영된 복구충당부채 가액은 관련 자산의 임대계약기간(60개월) 동안 관련자산의 감가상각방법(정액법)으로 상각하고 있으며, 현재가치로 계상된 복구충당부채에 대해서는 유효이자율법에 의해 복구충당부채전입액을 계상하고 복구충당부채에 가산하고 있습니다.

당기 중 사용권자산의 취득원가로 추가 인식한 복구비용은 270,089천원이며, 복구비용의 현재가치로 계상한 사용권자산에서 발생한 감가상각비는 36,011천원입니다.

한편, 사용권자산의 취득과 관련된 복구충당부채는 보고기간말 현재 임차점포의 미래 예상 복구비용의 최선의 추정치를 적절한 할인율로 할인한 현재가치입니다. 동 복구비용의 지출은 개별 임차점포의 임차계약 종료시점에 발생할 예정입니다.

당기 중 복구충당부채의 변동내역은 다음과 같습니다.

<당기>

(단위: 천원)

구 분	기초	설정	전입	기말
복구충당부채	-	270,089	10,236	280,325

8. 기타자산

당기말 현재 기타자산의 내역은 다음과 같습니다.

(단위: 천원)

구분	당기말
선급비용	2,269
선급금	53,762
합 계	56,031

9. 기타금융부채 및 기타부채

(1) 당기말 현재 기타금융부채 및 기타부채의 내역은 다음과 같습니다.

(단위: 천원)

구분		당기말
기타금융부채	미지급금	332,420
	미지급비용	436,660
	리스부채	1,461,919
	소 계	2,230,999
기타부채	제세금예수금	53,762
	복구충당부채	280,325
	퇴직급여충당금(주1)	490,000
	그밖의 기타부채	423
	소 계	824,510
합 계		3,055,509

(주1) 지점은 근로자퇴직급여 보장법 제8조에 상응하는 금액을 퇴직급여추계 방식으로 산출하였습니다.

(2) 당기 중 리스부채의 변동내역은 다음과 같습니다.

<당기>

(단위:천원)

구 분	기초	증가	상환	이자비용	기말
부동산	-	1,541,530	(148,169)	55,518	1,448,879
복합기	-	17,044	(4,608)	604	13,040
합 계	-	1,558,574	(152,777)	56,122	1,461,919

10. 계류 중인 소송사건

당기말 현재 지점의 진행 중인 소송사건은 없습니다.

11. 자본금

자본시장법 시행령 제 65조에 따라 지점의 영업기금은 자본금으로 의제하며 당기말 현재 영업기금은 16,173,490천원입니다.

12. 이익결손금

(1) 당기 중 이익결손금의 변동내역은 다음과 같습니다.

(단위: 천원)

구 분	당기
기초	-
당기순손실	(3,583,635)
기말	(3,583,635)

(2) 지점의 결손금처리계산서(안)은 다음과 같습니다.

제1(당기) 2022년 1월 5일 부터
 2022년 12월 31일 까지
 처분예정일 2023년 3월 31일

팩토리유추열인슈런스컴퍼니 한국지점

(단위 : 원)

과 목	제1(당기)	
I. 미처리결손금		(3,583,634,997)
1. 당기순손실	(3,583,634,997)	
II. 결손금처리액		-
III. 차기이월미처리결손금		(3,583,634,997)

(3) 지점은 보험업감독규정 제 7-4조에 따라 당기 적립할 대손준비금이 발생하지 않았습니니다.

13. 이자수익 및 이자비용

당기 중 이자수익 및 이자비용의 내용은 다음과 같습니다.

(단위: 천원)

구 분		당기
이자수익	현금및예치금	7,516
	기타	11,479
	소 계	18,995
이자비용	리스부채	56,122
	복구총당부채	10,236
	소 계	66,358
순이자손익		(47,363)

14. 외환거래이익 및 외환거래손실

당기 중 외환거래이익 및 외환거래손실의 내역은 다음과 같습니다.

(단위: 천원)

구 분	당기
외환거래이익	
외환차익	78,856
외화환산이익	7,054
소 계	85,910
외환거래손실	
외환차손	38,156
외화환산손실	91,174
소 계	129,330
순외환거래손익	(43,420)

15. 사업비

당기 중 사업비의 내역은 다음과 같습니다.

(단위: 천원)

구 분	당기
급여	1,583,749
퇴직급여	80,466
복리후생비	266,582
일반관리비	1,562,055
합 계	3,492,852

16. 법인세비용

(1) 당 지점은 당기 결손금의 발생으로 납부할 법인세가 발생하지 않았습니다.

(2) 당기 중 지점의 법인세비용차감전순손실과 법인세비용 간의 관계는 다음과 같습니다.

(단위: 천원)

구분	당기
법인세비용차감전순손실	(3,583,635)
적용세율에 따른 세부담액	-
조정사항	-
법인세비용(수익)	-

(*) 당기 중 법인세비용차감전순손실이 발생하여 유효세율은 산출하지 않았습니다.

(3) 당 지점의 차기 이후 예상 연평균이익이 각 회계연도에 소멸되는 이월결손금 및 이월세액공제액에 미달하며 이연법인세 자산의 실현가능성이 낮다고 판단하여, 법인세효과를 인식하지 아니하였습니다.

17. 현금흐름표

(1) 당기 중 영업활동 현금흐름은 다음과 같습니다.

(단위: 천원)

구 분	당기
조정:	1,498,881
현금의 유출이 없는 비용등의 가산	553,293
외화환산손실	91,174
감가상각비	315,295
퇴직급여	80,466
이자비용	66,358
현금유입이 없는 수익등의 차감	(18,533)
외화환산이익	(7,054)
이자수익	(11,479)
영업활동으로 인한 자산·부채의 변동	964,121
미수금의 감소(증가)	(121,473)
선급비용의 감소(증가)	(2,269)
선급금의 감소(증가)	(53,762)
미지급금의 증가(감소)	241,286
미지급비용의 증가(감소)	436,660
제세금예수금의 증가(감소)	54,145
퇴직급여충당금의 증가(감소)	409,534

(2) 당기 중 현금의 유입, 유출이 없는 거래의 주요 내역은 다음과 같습니다.

(단위: 천원)

구분	당기
사용권자산 인식	1,926,129

18. 특수관계자와의 거래

(1) 당기말 현재 지점의 특수관계자 현황은 다음과 같습니다.

구 분	회사명
본점	Factory Mutual Insurance Company, USA
관계기업	Factory Mutual Insurance Company, Singapore
	FM Global Service LLC, Korea Branch

(2) 당기말 현재 특수관계자와의 거래로 인한 중요한 자산·부채의 내용은 다음과 같습니다.

(단위: 천원)

구 분	특수관계자명	계정과목	당기말
채권	Factory Mutual Insurance Company, Singapore	미수금	121,473
채권 합계			121,473
채무	Factory Mutual Insurance Company, USA	미지급금	45,071
	Factory Mutual Insurance Company, Singapore	미지급금	208,322
	FM Global Service LLC, Korea Branch	미지급금	18,419
채무 합계			271,812

(3) 당기 중 특수관계자와의 중요한 거래내용은 다음과 같습니다.

(단위: 천원)

구 분	특수관계자명	계정과목	당기
비용	Factory Mutual Insurance Company, USA	지급경비	228,481
	Factory Mutual Insurance Company, Singapore	지급경비	203,544
	FM Global Service LLC, Korea Branch	지급경비	3,419
비용 합계			435,444

(4) 주요 경영진에는 회사의 활동에 대한 중요한 권한과 책임을 가진 임원이 포함되어 있으며, 당기 중 당 지점의 주요 경영진에게 지급되었거나 지급될 보상금액은 다음과 같습니다.

(단위: 천원)

구 분	당기
급여	534,869
퇴직급여	44,926
합 계	579,795

19. 재무제표의 승인

동 재무제표는 2023년 3월 8일자 팩토리뮤추얼인슈런스컴퍼니 한국지점 지점장에 의해 발행 승인되었습니다.